

T.C.

SANCAKTEPE KAYMAKAMLIĞI
İLÇE MİLLİ EĞİTİM MÜDÜRLÜĞÜ



STRATEJİK PLAN

[2015-2019]



Eğitimin geleceği...



“Çalışmadan, yorulmadan, üretmeden, rahat yaşamak isteyen toplumlar, önce haysiyetlerini, sonra hürriyetlerini ve daha sonrada istiklal ve istikballerini kaybederler”.

İSTİKLAL MARŞI



Korkma, sönmez bu şafaklarda yüzen al sancak;
Sönmeden yurdumun üstünde tüten en son ocak.
O benim milletimin yıldızıdır, parlayacak;
O benimdir, o benim milletimindir ancak.

Çatma, kurban olayım, çehreni ey nazlı hilal!
Kahraman ırkıma bir gül! Ne bu şiddet, bu celal?
Sana olmaz dökülen kanlarımız sonra helal...
Hakkıdır, hakk'a tapan, milletimin istiklal!

Ben ezelden beridir hür yaşadım, hür yaşarım.
Hangi çılgın bana zincir vuracakmış şaşarım!
Kükremiş sel gibiyim, bendimi çiğner, aşarım.
Yırtarım dağları, enginlere sığam, taşarım.

Garbın afakını sarmışsa çelik zırhlı duvar,
Benim iman dolu göğsüm gibi serhaddim var.
Ulusun, korkma! Nasıl böyle bir imanı boğar,
'Medeniyet!' dediğin tek dişi kalmış canavar?

Arkadaş Yurduma alçakları uğatma, sakın.
Siper et gövdeni, dursun bu hayasızca akın.
Doğacaktır sana va'dettiği günler hakk'ın...
Kim bilir, belki yarın, belki yarından da yakın.

Bastiğin yerleri 'toprak!' diyerek gecme, tanı:
Düşün altında binlerce kefensiz yatanı.
Sen şehit oğlusun, incitme, yazıktır, atanı:
Verme, dünyaları alsan da, bu cennet vatanı.

Kim bu cennet vatanın uğruna olmaz ki feda?
Şüheda fışkıracak toprağı sıksan, şüheda!
Canı, cananı, bütün varımı alsın da hüda,
Etmesin tek vatanımdan beni dünyada cüda.

Ruhumun senden, ilahi, şudur ancak emeli:
Değmesin mabedimin göğsüne namahrem eli.
Bu ezanlar-ki şahadetleri dinin temeli,
Ebedi yurdumun üstünde benim inlemeli.

O zaman vecd ile bin secde eder -varsa- taşım,
Her cerihamdan, ilahi, boşanıp kanlı yaşım,
Fışkırır ruh-i mücerred gibi yerden naşım;
O zaman yükselerek arşa değer belki başım.

Dalgaları sen de şafaklar gibi ey şanlı hilal!
Olsun artık dökülen kanlarımın hepsi helal.
Ebediyen sana yok, ırkıma yok izmihlal:
Hakkıdır, hür yaşamış bayrağımın hürriyet;
Hakkıdır, hakk'a tapan, milletimin istiklal!

Mehmet Akif Ersoy



TAKDİM

Modern dünyada hızla deęişen koşullar, daha fazla “stratejik yönetim” ve daha az “geleneksel planlama” gerektirmektedir.

Stratejik yönetim süreci, organizasyonel ve toplumsal dönüşümlerin deęişen çevresel koşullara niteliğini kaybetmeden kurumların bu şartlara uyum sağlamasını amaçlar. Böylece küresel dönemde hızla deęişen çevresel deęişkenlerle birlikte ele alınarak yönetsel, operasyonel ve denetsel süreçlerin deęişimleri içerecek biçimde planlanmasını ve hayata geçirilmesini gerektirir.

Stratejik planlama iyi yönetimi hedeflemektedir. Stratejik planlama sayesinde yönetimin edineceęi “stratejik düşünme ve davranma” özellięi, kamu yönetimine etkinlik kazandıracaktır. Girdiler ve çıktılar yerine sonuçlara ve performansa odaklanma, hesap verme sorumluluęu ve katılımcılık, ihtiyaçlara cevap veren bir araç olarak stratejik planlama, 5018 sayılı Kamu Mali Yönetimi ve Kontrol Kanunu ile kamu idareleri için zorunlu hâle getirilmiştir.

Stratejik Planımızın ilimiz ve Sancaktepe’mizin eğitim- öğretim hizmetlerine yeni bakış açıları ve yeni fırsatlar kazandıracaktır. Bu kapsamda ilçemizin stratejik planını hazırlayan İlçe Millî Eğitim Müdürlüęü yöneticilerini, çalışma ekiplerini ve çalışmada görev alan dięer personeli kutluyor, bu Stratejik Plan’ın başarıya ulaşmasını diliyorum.

Feyzullah ÖZCAN
Sancaktepe Kaymakamı



SUNUŞ

21. yüzyılın başından itibaren eğitim sistemimiz yeni yaklaşım, yöntem ve tekniklerle büyük bir dönüşüm içine girmiş bulunmaktadır.

Tüm bu gelişmelerin bizi başarıya ulaştırabilmesi için, uygulamanın ancak bir plan dahilinde yapılmasının gerekliliđi herkesçe kabul edilir. Planlama; sistemin tüm unsurlarının, istenen amaca ulaşabilmek için verimli olabilecekleri en uygun şekilde bir araya getirilmesi olarak açıklanabilir. Stratejik Planlama; kurumda ortak anlayışı, ortak akılı yansıtıyor olması nedeniyle zaman içinde ilerlemeyi kolaylaştıran bir role sahiptir.

Her geçen gün daha fazla deđişken, hareketli ve karmaşık olan dünyamızda zamana ayak uydurma ve deđişimin bir parçası olma yolunda ilçe milli eğitim müdürlüğümüz en uygun yöntem ve tekniklerle çalışmalarına devam etmektedir. Günümüzde yönetim anlayışı yerini yönetişime bırakmakta; sunulan hizmetlerin ölçülebilir ilke ve standartlarda olması ve bu çerçevede yapılan faaliyetlerin deđerlendirilmesi gerekli görülmektedir.

Sancaktepe İlçe Milli Eğitim Müdürlüğü 6 yıl önce kurulmuş genç bir kurum olmasına karşın kısa sürede kurumsallaşarak geleceđe dair yol haritasını oluşturmuştur. 2015-2019 Stratejik Planının hazırlanmasında katkıda bulunan herkese teşekkür ediyor, planın uygulanması ile daha güçlü ve etkili bir eğitim-öđretim gerçekleştireceđimize inanıyorum.

Hüseyin AYDOĐDU
İlçe Milli Eğitim Müdürü

ÖN SÖZ

5018 sayılı Kamu Mali Yönetimi ve Kontrol Kanunu'nun 9. maddesinde kamu idarelerinin stratejik plan hazırlamaları zorunlu kılınmıştır.

Millî Eğitim Bakanlığı Stratejik Planı'nda "Kamu İdarelerinde Stratejik Planlamaya İlişkin Usul ve Esaslar Hakkında Yönetmelik" ve Devlet Planlama Teşkilatı Müsteşarlığı tarafından hazırlanan "Kamu İdareleri İçin Stratejik Planlama Kılavuzu" doğrultusunda hazırlanmıştır.

Bu çalışma, eğitimdeki yeni değerler çerçevesinde, bilgi toplumuna dönüşen bir Türkiye'ye ekonomik, sosyal, kültürel ve siyasal açıdan en yüksek katma değeri sağlayacak etkin bir eğitim sisteminin oluşumuna odaklanmıştır.

İlçemizin misyonu ve vizyonu çerçevesinde stratejik yönetim anlayışının ilk aşaması olarak 2015-2019 yıllarını kapsayacak şekilde hazırlanan stratejik plan ile orta ve uzun vadeli stratejik amaçlar ve bunlara ulaşmayı sağlayacak sonuç odaklı hedefler belirlenmiştir.

Sancaktepe İlçe Milli Eğitim Müdürlüğü Stratejik Planı'nın gelecek beş yıllık dönemdeki uygulamalara ışık tutacağına ve her kademedeki personelimizin katılım ve desteği ile başarıya ulaşacağına içtenlikle inanıyoruz. Bu vesile ile planın hazırlanmasında emeği geçenleri kutlar, tüm paydaşlarımıza teşekkür ederiz.

Stratejik Plan Hazırlama Ekibi

İÇİNDEKİLER

TAKDİM	4
SUNUŞ	5
ÖN SÖZ	6
TABLolar DİZİNİ	10
TANIMLAR	12
GİRİŞ	15
STRATEJİK PLAN HAZIRLIK SÜRECİ.....	16
II. BÖLÜM	22
DURUM ANALİZİ	22
DURUM ANALİZİ	22
A- TARİHİ GELİŞİM	23
B- YASAL YÜKÜMLÜLÜKLER VE MEVZUAT ANALİZİ.....	24
C- FAALİYET ALANLARI ÜRÜN VE HİZMETLER	25
D- PAYDAŞ ANALİZİ	31
E- KURUM İÇİ VE DIŞI ANALİZ	32
1. Kurum İçi Analiz.....	32
1.1. Kurumun Organizasyon Yapısı.....	32
1.2. Kurulan Ekip / Kurul ve Komisyonlar	33
2. Kurum Dışı Analiz.....	41
2.1. Üst Politika Belgeleri	42
2.2. GZFT (Güçlü Yönler , Zayıf Yönler , Fırsatlar, Tehditler) Analizi	43
F- SANCAKTEPE İLÇE MİLLÎ EĞİTİM MÜDÜRLÜĞÜ GELİŞİM VE SORUN ALANLARI.....	47
G- STRATEJİK PLAN MİMARİSİ	50
III. BÖLÜM: GELECEĞE YÖNELİM.....	53
A. MİSYON, VİZYON VE TEMEL DEĞERLER.....	53
3. Temel Değerlerimiz.....	54
B. STRATEJİK PLAN GENEL TABLOSU	54
➤ Stratejik Amaç 1. Eğitim ve Öğretime Erişimin Artırılması:.....	54
• Stratejik Hedef 1.1. Eğitim Öğretime Katılım ve Tamamlama:.....	54

➤ Stratejik Amaç 2. Eğitim ve Öğretimde Kalitenin Artırılması:.....	54
• Stratejik Hedef 2.1.	55
• Stratejik Hedef 2.2.	55
• Stratejik Hedef 2.3.	55
➤ Stratejik Amaç 3.....	55
• Stratejik Hedef 3.1. Beşeri Alt Yapı:	55
• Stratejik Hedef 3.2. Fiziki ve Mali Alt Yapı:	55
• Stratejik Hedef 3.3. Yönetim ve Organizasyon:.....	55
C. TEMA, AMAÇ, HEDEF VE STRATEJİLER.....	56
EĞİTİM VE ÖĞRETİME ERİŞİM.....	56
➤ Stratejik Amaç 1:.....	56
• Stratejik Hedef 1.1. Eğitim Öğretime Katılım ve Tamamlama.....	56
➤ Stratejik Amaç 2:.....	61
• Stratejik Hedef 2.1: Öğrenci Başarısı ve Öğrenme Kazanımları:	61
• Stratejik Hedef 2.2: Eğitim ve Öğretim ile İstihdam İlişkisinin Geliştirilmesi:.....	64
➤ Hedefin Mevcut Durumu:.....	64
• Stratejik Hedef 2.3: Yabancı Dil ve Hareketlilik:.....	66
➤ Hedefin Mevcut Durumu:.....	66
➤ Stratejik Amaç 3:.....	68
• Stratejik Hedef 3.1: Beşeri Alt Yapı	68
➤ Hedefin Mevcut Durumu:.....	69
• Stratejik Hedef 3.2: Fiziki ve Mali Alt Yapı:	72
➤ Hedefin Mevcut Durumu:.....	72
• Stratejik Hedef 3.3: Yönetim ve Organizasyon:.....	75
➤ Hedefin Mevcut Durumu:.....	75
IV. BÖLÜM.....	78
MALİYETLENDİRME	78
IV. BÖLÜM: MALİYETLENDİRME	79

V. BÖLÜM	81
İZLEME VE DEĞERLENDİRME	81
V. BÖLÜM	81
İZLEME VE DEĞERLENDİRME	82

TABLolar DİZİNİ

Tablo 1. Kısaltmalar	11
Tablo 2. Sancaktepe İlçe Milli Eğitim 2015-2019 Stratejik Plan Hazırlama Ekibi.....	16
Tablo 3.Faaliyet Alanları Ürün Ve Hizmetler	25
Tablo 4. Kurulan Ekip, Kurul ve Komisyonlar.....	33
Tablo 5. Sancaktepe Milli Eğitim Müdürlüğü İnsan Kaynakları Dağılımı	35
Tablo 6. Personelin Öğrenim Durumlarına Göre Dağılımı	35
Tablo 7. Müdürlük Personelinin Yaş Dağılımı.....	35
Tablo 8. Sancaktepe İlçe Millî Eğitim Müdürlüğü Örgün Eğitim Genel İstatistikleri	36
Tablo 9. Yaygın Eğitim (Resmi+Özel) 2013-2014.....	37
Tablo 10. Yıllara Göre Sancaktepe Milli Eğitim Müdürlüğü Bütçesinin MEB Bütçesine Oranı	38
Tablo 11. 2014-2015 Eğitim-Öğretim Yatırımları	39
Tablo 12. 2009-2014 Yılları Arasında Bakanlığımız Tarafından İlkokul Ve Ortaokullar İçin Gönderilen Ödenekler	40
Tablo 13. Üst Politika Belgeleri.....	42
Tablo 14.GZFT Analizi	44
Tablo 15. Gelişim ve Sorun Alanları (Erişimin Artırılması).....	48
Tablo 16. Gelişim ve Sorun Alanları (Kalitenin Artırılması)	48
Tablo 17. Gelişim ve Sorun Alanları (Kurumsal Kapasitenin Geliştirilmesi)	49
Tablo 18. Eğitim Öğretime Katılım ve Tamamlama Performans Göstergesi.....	59
Tablo 19. Stratejiler, Eğitim Öğretime Katılım ve Tamamlama.....	60
Tablo 20. Öğrenci Başarısı ve Öğrenme Kazanımları, Performans Göstergesi	62
Tablo 21. Stratejiler, Öğrenci Başarısı ve Öğrenme Kazanımları.....	63
Tablo 22. Eğitim ve Öğretim ile İstihdam İlişkisinin Geliştirilmesi Performans Göstergesi.....	65
Tablo 23. Stratejiler, Eğitim ve Öğretim ile İstihdam İlişkisinin Geliştirilmesi.....	65
Tablo 24. Yabancı Dil ve Hareketlilik Performans Göstergesi	67
Tablo 25. Stratejiler, Yabancı Dil ve Hareketlilik.....	68
Tablo 26. Beşeri Alt Yapı Performans Göstergesi.....	70
Tablo 27. Stratejiler, Beşeri Alt Yapı	71
Tablo 28. Fiziki ve Mali Alt Yapı Performans ve Göstergesi.....	73
Tablo 29. Stratejiler, Fiziki ve Mali Alt Yapı.....	74
Tablo 30. Yönetim ve Organizasyon Performans Göstergesi.....	76
Tablo 31. Stratejiler, Yönetim ve Organizasyon.....	77
Tablo 32. 2015-2019 Stratejik Planı Faaliyet/Proje Maliyetlendirme Tablosu.....	79
Tablo 33. 2015-2019 Stratejik Plan Dönemi Tahmini Maliyet Dağılımı Oranları Tablosu	80
Tablo 34. Performans Göstergesi İzleme Formu.....	84

GRAFİKLER DİZİNİ

Grafik 1. İlçe Genelinde Seminere Katılanların Sayısı	19
Grafik 2. Stratejik Plan Çalıştayı Katılımcı Sayısı.....	20
Grafik 3. Stratejik Plan Hazırlama Semineri Katılımcı Sayısı	21

ŞEKİLLER DİZİNİ

Şekil 1: Sancaktepe İlçe Milli Eğitim Müdürlüğü Stratejik Planlama Modeli	18
Şekil 2. Sancaktepe İlçe Milli Eğitim Müdürlüğü Teşkilat Şeması.....	32

Tablo 1. Kısaltmalar

AB	Avrupa Birliđi
AHS	Avukathk Hizmetleri Sınıfı
BİLSEM	Bilim ve Sanat Merkezi
DYS	Döküman Yönetim Sistemi
FATİH	Fırsatları Arttırma ve Teknolojiyi İyileştirme Hareketi
GİHS	Genel İdare Hizmetleri Sınıfı
GZFT	Güçlü Yönler , Zayıf Yönler, Fırsatlar, Tehditler
İE	İyileştirme Ekipleri
İHL	İmam-Hatip Lisesi
İKB	İnsan Kaynakları Bölümü
İPKB	İstanbul Proje Koordinasyon Birimi
KHK	Kanun Hükmünde Kararname
MEB	Millî Eğitim Bakanlığı
MEBBİS	Millî Eğitim Bakanlığı Bilişim Sistemleri
MEİS	Millî Eğitim Bakanlığı İstatistik Sistemleri
MEM	Millî Eğitim Müdürlüğü
MTE	Mesleki ve Teknik Eğitim
MTSK	Motorlu Taşıt Sürücülerini Kursu
OAB	Okul Aile Birliđi
OGYE	Okul Gelişim Yönetim Ekibi
PEST	Politik, Ekonomik, Sosyolojik, Teknolojik
SGB	Strateji Geliştirme Bölümü
SHS	Sađlık Hizmetler
SP	Stratejik Plan
STK	Sivil Toplum Kuruluşları
TEOG	Temel Eğitimden Ortaöğretime Geçiş
THS	Teknik Hizmetler Sınıfı
TKY	Toplam Kalite Yönetimi
TOKİ	Toplu Konut İdaresi Başkanlığı
YGS	Yükseköğretime Geçiş Sınavı
YHS	Yardımcı Hizmetler Sınıfı

TANIMLAR

Değerler Eğitimi : Bir sosyal grup veya toplumun kendi varlık, birlik, işleyiş ve devamını sağlamak ve sürdürmek için üyelerinin çoğunluğu tarafından doğru ve gerekli oldukları kabul edilen ortak düşünce, amaç, temel ahlaki ilke ya da inançlar bütünüdür.

Yüz yüze eğitim: İşletmelerde meslek eğitimi ve staj kapsamında yapılan ders görevleri hariç olmak üzere, öğretim programlarında öngörülen teorik ve uygulamalı derslerin eğitiminin derslik, atölye, laboratuvar, işletmelerin eğitim birimi gibi eğitim ortamlarında öğretmen gözetiminde yapılan eğitimidir.

Bilim Sanat Merkezleri: Okul öncesi, ilköğretim ve ortaöğretim çağındaki üstün yetenekli çocuk/öğrencilerin bireysel yeteneklerinin farkında olmalarını ve kapasitelerini geliştirerek en üst düzeyde kullanmalarını sağlamak üzere eğitim-öğretim hizmeti veren kurumdur.

Kaynaştırma eğitimi: Özel eğitime ihtiyacı olan bireylerin eğitimlerini, destek eğitim hizmetleri de sağlanarak akranlarıyla birlikte resmî veya özel örgün ve yaygın eğitim kurumlarında sürdürmeleri esasına dayanan özel eğitim uygulamalarıdır.

Çıracılık eğitimi: Kurumlarda yapılan teorik eğitim ile işletmelerde yapılan pratik eğitimin bütünlüğü içerisinde bireyleri bir mesleğe hazırlayan, mesleklerinde gelişmelerine olanak sağlayan ve belgeye götüren eğitimi ifade eder.

Eğitim Bölgeleri: Bir koordinatör müdürün yönetiminde, Millî Eğitim Bakanlığı Eğitim Bölgeleri ve Eğitim Kurulları Yönergesinde belirtilen ölçütlere göre belirlenen ve eğitim hizmetlerinin daha etkin olarak sunulabileceği uygun büyüklükteki bölgeyi ifade eder.

Alan: Ortaöğretim kurumlarında ortak özelliklere sahip birden fazla meslek dalını içeren; bilgi, beceri, tutum, davranış ve istihdam imkânı sağlayan programların her birini tanımlar.

Dal: Mesleki ve teknik ortaöğretim programlarında uygulanan bir alan altında belirli konularda uzmanlaşmaya yönelik bilgi, beceri, tutum, davranış gerektiren ve istihdam imkânı sağlayan işkollarından her biri.

Atölye: Mesleki ve teknik eğitim programlarının gerektirdiği uygulamalı derslerde bilgi, beceri ve davranışların kazandırılması amacıyla sağlık ve güvenlik koşulları da dikkate alınarak gerekli donatımı yapılmış eğitim, öğretim, uygulama ve üretim yapılan ortam.

Laboratuvar: Derslerle ilgili iş, işlem, deney, gözlem, inceleme, araştırma, geliştirme ve benzeri uygulamaların yapılması amacıyla sağlık ve güvenlik koşulları da dikkate alınarak gerekli donanımına sahip eğitim ve öğretim laboratuvarı ile mesleki ve teknik eğitimde uygulama ve üretim yapılan ortam.

Modül: Bir meslek alanının öğretim programında kendi içinde bir bütün, tek başına öğretilbilir/öğrenilebilir içeriğe sahip olan, kendi alanındaki diğer program birimleriyle bütünleşerek daha geniş mesleki işlevler grubu oluşturma özelliği gösteren, gerektiğinde bir sertifikayla belgelendirilerek istihdam yeterliliği kazandıran program biridir.

Geçiş: Öğrencilerin farklı program, tür, alan, dal veya ortaöğretim kurumları arasında yapılan değişik.

İşletmelerde Meslekî Eğitim: Meslekî ve teknik eğitim okul ve kurumları öğrencilerinin beceri eğitimlerini işletmelerde, teorik eğitimlerini ise meslekî ve teknik eğitim okul ve kurumlarında veya işletme ve kurumlarca tesis edilen eğitim birimlerinde yaptıkları eğitim uygulamalarını ifade eder.

Hafif, Orta, Ağır Düzeyde Öğrenme Güçlüğü: Bir çocuğun zekası normal yada normalin üstünde olmasına rağmen dinleme, düşünme, anlama, kendini ifade etme, okuma-yazma veya matematik becerilerinde yaşıtlarına ve zekasına oranla düşük başarı göstermesidir.

İnformel Öğrenme: Bilinçli bir öğrenme sürecine girmeksizin içgüdüler (merak, gözlem) veya ihtiyaçlar sonucunda doğal olarak gerçekleştirilen öğrenme.

Öğrenim Çağ: Bu çağ çocuğun 5 yaşını bitirdiği yılın eylül ayı sonunda başlar ve öğretim yılının başlayacağı tarihte 18 yaşını bitirmemiş olma şartı aranır.

Örgün eğitim dışına çıkma: Ölüm ve yurt dışına çıkma haricindeki nedenlerin herhangi birisine bağlı olarak örgün eğitim kurumlarından ilişik kesilmesi durumunu ifade etmektedir.

Örgün eğitim: Belirli yaş grubundaki ve aynı seviyedeki bireylere, amaca göre hazırlanmış programlarla, okul çatısı altında düzenli olarak yapılan eğitimidir. Örgün eğitim; okul öncesi, ilkökul, ortaokul, ortaöğretim ve yükseköğretim kurumlarını kapsar.

Özel Eğitim Sınıfları: Özel eğitime ihtiyacı olan ve ayrı bir sınıfta eğitim almaları uygun bulunan bireylerin, yetersizliği olmayan akranları ile bir arada eğitim görmeleri amacıyla her tür ve kademedeki resmî ve özel okul ve kurumlarda, özel eğitim hizmetleri kurulunun önerisi doğrultusunda millî eğitim müdürlükleri tarafından açılan özel eğitim sınıflarıdır.

Özel Eğitim ve Rehabilitasyon: Özel eğitim gerektiren bireylerin konuşma ve dil gelişim güçlüğü, ses bozuklukları, zihinsel, fiziksel, duysal, sosyal, duygusal veya davranış problemlerini ortadan kaldırmak ya da etkilerini en az seviyeye indirmek, yeteneklerini yeniden en üst seviyeye çıkarmak, temel öz bakım becerilerini ve bağımsız yaşam becerilerini geliştirmek ve topluma uyumlarını sağlamak amacıyla faaliyet gösteren özel öğretim kurumlarıdır.

Özel eğitime ihtiyacı olan bireyler (Özel eğitim gerektiren birey): Çeşitli nedenlerle, bireysel özellikleri ve eğitim yeterlilikleri açısından akranlarından beklenen düzeyden anlamlı farklılık gösteren bireyi ifade eder.

Özel politika veya uygulama gerektiren gruplar (dezavantajlı gruplar): Diğer gruplara göre eğitiminde ve istihdamında daha fazla güçlük çekilen kadınlar, gençler, uzun süreli işsizler, engelliler gibi bireylerin oluşturduğu grupları ifade eder.

Üstün Yetenekli Bireyler: Zekâ, yaratıcılık, sanat, liderlik kapasitesi veya özel akademik alanlarda yaşıtlarına göre yüksek düzeyde performans gösterdiği uzmanlar tarafından belirlenen çocuk/öğrencilerdir.

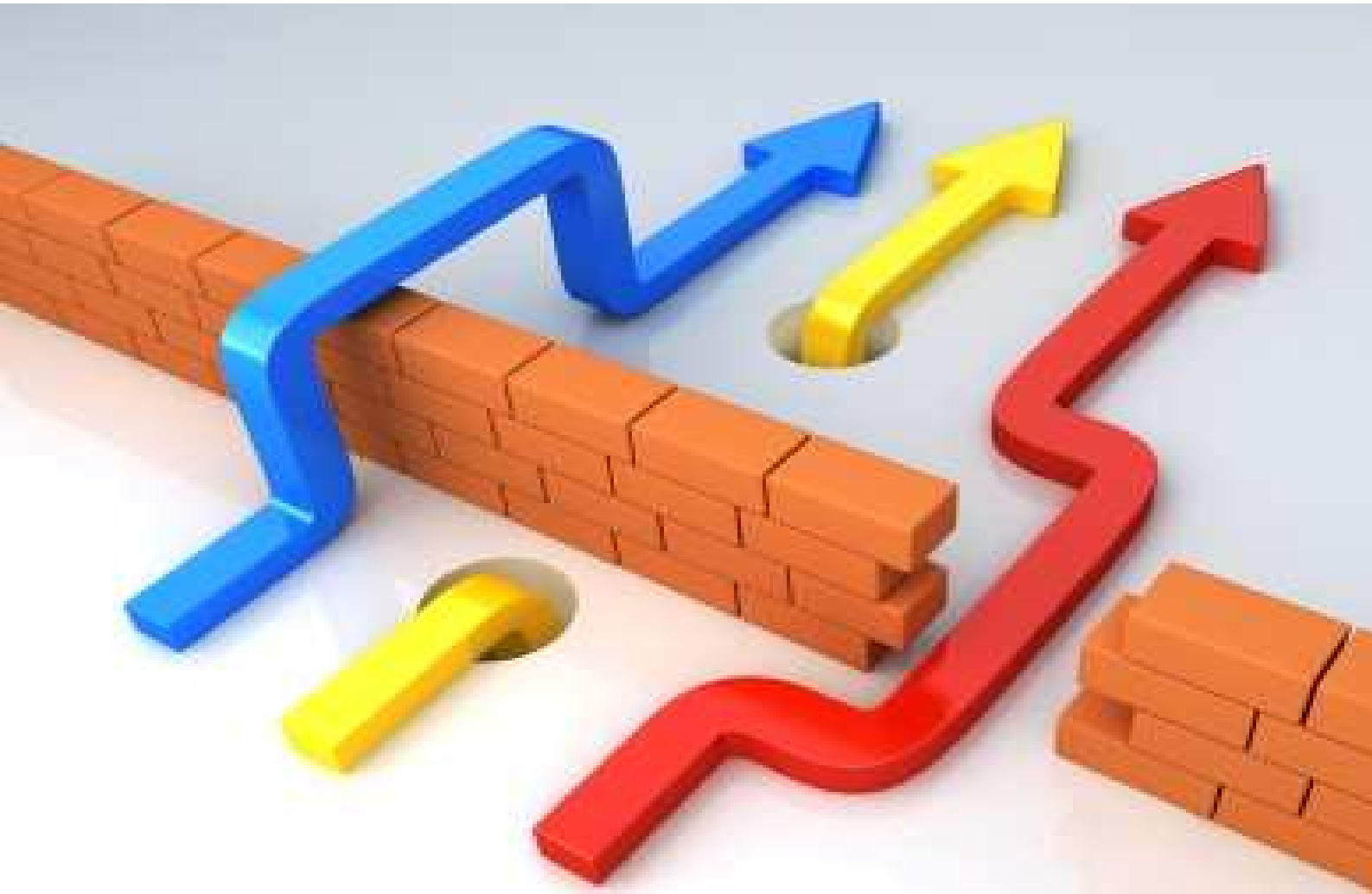
Yaygın eğitim: Örgün eğitim sistemine hiç girmemiş ya da örgün eğitim sisteminin herhangi bir kademesinde bulunan veya bu kademedan ayrılmış ya da bitirmiş bireylere; ilgi, istek ve yetenekleri doğrultusunda ekonomik, toplumsal ve kültürel gelişmelerini sağlayıcı nitelikte çeşitli süre ve düzeylerde hayat boyu yapılan eğitim, öğretim, üretim, rehberlik ve uygulama etkinliklerinin bütünüdür.

Yönelme/Yönlendirme: Öğrencilerin, ilgi, istek, yetenek ve kişilik özelliklerini dikkate alarak; olumlu bir benlik kavramı geliştirebilmelerine, seçeneklerden haberdar olmalarına, potansiyellerinin farkında olarak onu geliştirmeye çalışmalarına, bu doğrultuda kararlar alabilmelerine, aldıkları kararların sonuçlarını görebilmelerine ve sorumluluğunu almalarına yönelik bilimsel hizmetlerin düzenli ve sürekli bir biçimde verilmesidir.

Zorunlu eğitim: Dört yıl süreli ve zorunlu ilkökullar ile dört yıl süreli, zorunlu ve farklı programlar arasında tercihe imkân veren ortaokullar ve imam-hatip ortaokullarından oluşan ilköğretim ile ilköğretime dayalı, dört yıllık zorunlu, örgün veya yaygın öğrenim veren genel, mesleki ve teknik öğretim kademelerinden oluşan eğitim sürecini ifade eder.

I. BÖLÜM

STRATEJİK PLAN HAZIRLIK SÜRECİ



GİRİŞ

Bir işin üstesinden gelinmesinin ilk şartı planlı çalışmadır. Başarmanın ön koşulu olan iyi bir plan, stratejik düşünce ile yapılırsa sonuca ulaşmak daha kolaydır.

Mevcut sistem içinde stratejik düşünce ile planlı yol almanın öneminin bilincinde olarak hazırlanmış olduğumuz İlçe Milli Eğitim Müdürlüğümüz 2015/2019 Stratejik Planının artalanında kurumumuzda etkinlik ve verimliliği arttırmak, insan kaynaklarının ve mali kaynakların en akılcı, ölçülü biçimde kullanılmasını sağlamak, hesap verebilirlik düzeyimizi yükseltmek gibi amaçlar bulunmaktadır.

Stratejik Plan hazırlanırken planlama sürecinin her aşamasında müdürlüğümüze bağlı tüm birimlerde çalışanların katılımı ile görüş ve önerilerine başvurulmuştur. Temel hedef olarak kurumsal ve çevresel etmenler ışığında geleceğe ilişkin doğru ve uygulanabilir bir yol haritası çizmek benimsenmiştir. Bu önemli sürecin dışında kalan kurumların zaman içinde etkinliğini azalacaktır.

Ancak stratejik planlama çalışmalarıyla eğitim kurumlarımızı daha iyi ve verimli bir yönetim anlayışıyla geliştirebiliriz.

STRATEJİK PLAN HAZIRLIK SÜRECİ

Müdürlüğümüzde MEB Strateji Geliştirme Başkanlığının 2013/26 no'lu genelgesi ve eki doğrultusunda 2015-2019 stratejik plan hazırlama süreci başlatılmıştır.

İlçe Millî Eğitim Müdürlüğünün 2015-2019 dönemi stratejik planının hazırlanması sürecinin temel aşamaları şunlardır: Kurul ve ekiplerin oluşturulması, çalışma takviminin hazırlanması, uygulanacak yöntemlerin ve yapılacak çalışmaların belirlenmesi. İlçe Millî Eğitim Müdürlüğü Stratejik Plan Ekibi, müdürlüğümüze ait stratejik plan çalışmalarının yanında okul ve kurumların stratejik planlarının hazırlanma sürecine de rehberlik etmektedir.

Sancaktepe İlçe Milli Eğitim Müdürlüğü olarak 2014 Şubat ayında Stratejik Planlama Eğitim Seminerlerine katılımlarla süreç başlamıştır. Bunun sonrasında 2014 Mayıs ayı sonuna kadar “Durum Analizi, Tarihsel Gelişim, Mevzuat Analizi, Faaliyet Alanları, Ürün ve Hizmetler, Kurum İçi ve Kurum Dışı Analizler bölümleri ile ilgili çalışmalar tamamlanmıştır. 2014 Temmuz ayından itibaren de “Geleceği Yönelim” bölümü çalışmalarına başlanmış ve 2015 Haziran ayı sonlarına kadar “Maliyetlendirme” ve “İzleme ve Değerlendirme” bölümleri ile ilgili çalışmalar devam etmiştir.

Müdürlüğümüz bünyesindeki stratejik plan üst kurulu Kaymakamlık makamının oluru ile oluşturulmuş ve yine Kaymakamlık makamının oluru ile stratejik plan üst kurulu yenilenmiştir.

Bu doğrultuda Sancaktepe İlçe Milli Eğitim Müdürlüğü 2015-2019 Stratejik Plan Üst Kurulu: İlçe Milli Eğitim Müdürü, İlçe Milli Eğitim Şube Müdürü ve Okul Müdürü (3) olmak üzere toplam 5 üyeden oluşmuştur.

Stratejik Plan hazırlık çalışmaları kapsamında müdürlüğümüz Strateji Geliştirme Bölümü bünyesinde Kaymakamlık makamının oluru ile **Stratejik Plan Hazırlama** ekibi oluşturulmuştur.

Tablo 2. Sancaktepe İlçe Milli Eğitim 2015-2019 Stratejik Plan Hazırlama Ekibi

SANCAKTEPE İLÇE MİLLÎ EĞİTİM MÜDÜRLÜĞÜ 2015-2019 STRATEJİK PLAN HAZIRLAMA EKİBİ		
SIRA NO	ADI / SOYADI	GÖREVİ
1	Mehmet TOK	Stratejik Plan İlçe Koordinatörü
2	Fatih AKSOY	Stratejik Plan Ekip Üyesi
3	Coşkuner ARAS	Stratejik Plan Ekip Üyesi
4	Osman ATEŞOĞLU	Stratejik Plan Ekip Üyesi
5	Hakkı DURMUŞ	Stratejik Plan Ekip Üyesi
6	Musa CAN	Strateji Geliştirme Bölüm Şefi

MEB 2015 -2019 Stratejik Planı Hazırlık Programı çerçevesinde Sancaktepe İlçe Millî Eğitim Müdürlüğü olarak “Stratejik plan hazırlık süreci” beş aşamalı olarak yürütülmektedir. Bu aşamalar: Hazırlık Dönemi Çalışmaları ve Hazırlık Programı, Durum Analizi, Geleceğe Yönelim, Maliyetlendirme, İzleme ve Değerlendirme aşamalarından oluşmaktadır.

Stratejik plan hazırlık çalışmalarının amaç ve hedef oluşturma sürecinde her bir temaya ait bir stratejik amaç, amaçlara ulaşmak için stratejik hedefler konulmuş, daha sonra da hedeflere ulaşmak için de performans göstergeleri belirlenmiştir. Belirlenen Stratejik hedeflere ulaşmak için her bir hedef için ayrı ayrı GZFT analizi yapılmak suretiyle stratejiler belirlenmiştir. Ayrıca her bir hedefin durum analizleri yapılmak suretiyle 2015-2019 yılları performans hedefleri belirlenmiştir. Stratejik Planlama Hazırlama Ekibi İl Milli Eğitim Müdürlüğü tarafından “Stratejik Planlama” eğitiminden geçirilmiştir.

Strateji Geliştirme Şube Müdürü Osman AFACAN başkanlığında yürütülen planlama süreci İl Milli Eğitim Müdürlüğü 2015- 2019 Stratejik Plan Hazırlık Programı ve İl/ İlçe Milli Eğitim ve Okul/ Kurum Müdürlüğü Stratejik Plan Çalışma Takviminin oluşturulması ve bağlı tüm okul/ kurumlara ulaştırılması ile devam etmiştir.

İlk aşamada Sancaktepe İlçe Milli Eğitim Müdürlüğü Stratejik Planlama Ekibi tarafından, tarihsel gelişim, mevzuat analizi, faaliyet alanları, ürün ve hizmetler, paydaş analizi, kurum analiz, örgütsel yapı, insan kaynakları, teknolojik düzey, mali kaynaklar, istatistikî veriler, PEST analizi, GZFT analizi içeriklerinden oluşan Durum Analizi ile üst politika belgeleri tamamlanmıştır. Daha sonrasında ise Stratejik planımızın misyon, vizyon, temel değerler, stratejik amaçlar, stratejik hedefler, performans göstergeleri, geliştirilen stratejiler, faaliyet ve projeler, maliyetlendirme, izleme ve değerlendirme adımlarından oluşan Geleceğe Yönelim çalışması tamamlanmıştır.

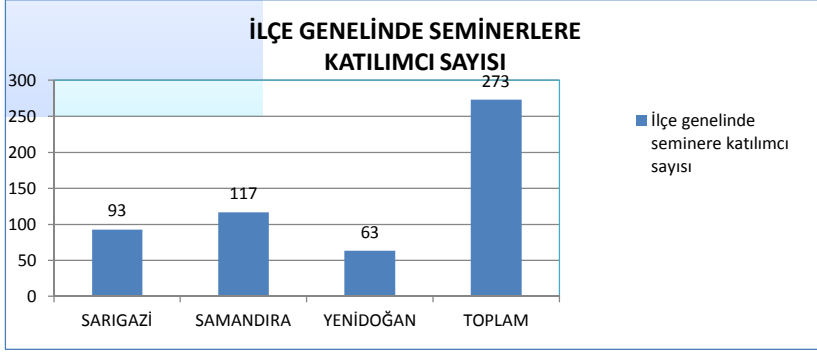
Stratejik planlamanın başarısı ancak müdürlüğümüzün ve bağlı birimlerin tüm çalışanlarının planı sahiplenmesi ile mümkün olacağı düşüncesiyle stratejik planlama Sancaktepe İlçe Milli Eğitim Müdürlüğü içinde belirli bir birimin yada ekibin işi olarak görülmemiş, akademik ve idari tüm birimlerin doğrudan katılımıyla Sancaktepe İlçe Milli Eğitim Müdürlüğü misyon, vizyon ve değerleri doğrultusunda birim-alt birim stratejik planları hazırlanmak suretiyle tüm yetkililerin, idarecilerin ve her düzeydeki personelin katkısı, ortak çabası ve desteği alınarak stratejik planlama tamamlanmıştır.

Sancaktepe İlçe Milli Eğitim Müdürlüğü olarak 2015-2019 Stratejik Planının hazırlanmasında Kalkınma Bakanlığı tarafından yayınlanan Kamu İdareleri İçin Stratejik Planlama Kılavuzu ve İstanbul İl Milli Eğitim Müdürlüğü 2015-2019 Stratejik Plan Taslağı temel alınmış ve aşağıdaki model benimsenmiştir.

Planlamanın Planlanması	Hazırlık Programı Stratejik Planlama Yöntem ve Kapsamı Stratejik Plan Ekip ve Kurulları Stratejik Planlama İş Takvimi
Planlama	Durum Analizi <i>Tarihsel Gelişim</i> <i>Mevzuat Analizi</i> <i>Faaliyet Alanları İle Ürün ve Hizmetlerin Belirlenmesi</i> <i>Paydaş Analizi</i> <i>Kurum İçi ve Dışı Analizi</i> <i>PEST Analizi</i> <i>GZFT Analizi</i> <i>Üst Politika</i> <i>Belgeleri Analizi</i> Gelişim Alanlarının Belirlenmesi Vizyonun Belirlenmesi Misyonun Belirlenmesi Temel İlke ve Değerlerin Belirlenmesi Temaların Belirlenmesi Stratejik Amaçların Belirlenmesi Stratejik Hedeflerin Belirlenmesi Performans Göstergelerinin Belirlenmesi Stratejiler NİHAİ STRATEJİK PLAN
Uygulama	Performans Programı <i>Performans Hedefleri</i> <i>Faaliyet ve Projeler</i>
İzleme	İzleme Değerlendirme <i>Faaliyet Raporu</i>

Şekil 1: Sancaktepe İlçe Milli Eğitim Müdürlüğü Stratejik Planlama Modeli

Grafik 1. İlçe Genelinde Seminere Katılanların Sayısı



İlçemiz okullarında görev yapan idareci ve öğretmenlere yönelik 24 Mar 2014 - 28 Mart 2014 tarihleri arasında 30 saatlik Stratejik Planlama Kursu düzenlenmiştir.

İlçe genelinde düzenlenen seminer 5 gün boyunca 08:30 - 13:00 saatleri arasında ilçemiz Ahmet Keleşoğlu İlköğretim okulu konferans salonunda gerçekleştirilmiştir.

İl Millî Eğitim Müdürlüğü tarafından kurulana "istmem.com" adlı internet sitesine ilçe düzeyinde takip edilen projeler, performans göstergelerinin takibi ve İlçe MEM, okul ve kurumların hazırladıkları Stratejik Plan Çalışmalarının Dijital verilerinin girilmesi sağlandı.

Grafik 2. Stratejik Plan Çalıştayı Katılımcı Sayısı

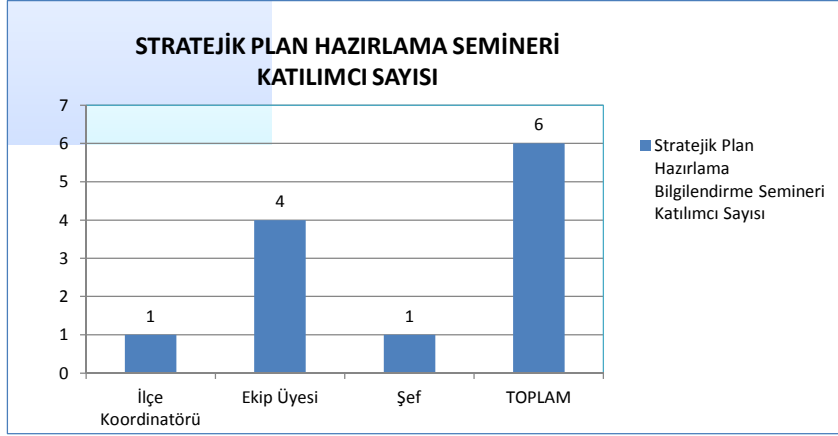


İlçe MEM bünyesinde yer alan tüm bölümler 24-25 Nisan 2014 tarihlerinde ziyaret edilerek stratejik plan hazırlıkları kapsamında oluşturulan Misyon-Vizyon ve Temel değerler hakkında bölümlerin görüş ve önerileri alınmıştır.

İlçe MEM personelinin Stratejik Planları hazırlık sürecinde yardımları talep edilmiş, kendi bölümleri ile alakalı veriler alınmıştır.

25 Nisan 2014 tarihinde görevine devam eden okul müdürlerine de Stratejik Plan hakkında bilgilendirme toplantısı yapılmıştır. Toplantıya 16 okul müdürü katılmıştır.

Grafik 3. Stratejik Plan Hazırlama Semineri Katılımcı Sayısı



13 Kasım 2014 tarihleri arasında Stratejik plan hazırlıkları kapsamında İl Milli Eğitim Müdürlüğünün SP Hazırlama Ekip üyeleri ile temel yapı ve Bakanlığın Stratejik plan sürecine yönelik değiştirdiği plan hazırlama takvimi hakkında bilgilendirme toplantısı ilçemizde yapılmış olup ilçe stratejik planlama ekibimizin çalışmalarına rehberlik edilmiştir.

Stratejik plan hazırlık çalışmalarının amaç ve hedef oluşturma sürecinde her bir temaya ait bir stratejik amaç, amaçlara ulaşmak için stratejik hedefler konulmuş, daha sonra da hedeflere ulaşmak için de performans göstergeleri belirlenmiştir. Belirlenen Stratejik hedeflere ulaşmak için her bir hedef için ayrı ayrı GZFT analizi yapılmak suretiyle stratejiler belirlenmiştir. Ayrıca her bir hedefin durum analizleri yapılmak suretiyle 2015-2019 yılları performans hedefleri belirlenmiştir.

II. BÖLÜM

DURUM ANALİZİ



DURUM ANALİZİ

İlçe Milli Eğitim Müdürlüğümüz durum analizi çalışmasında müdürlüğümüzün tarihî gelişimi, yasal yükümlülükleri, faaliyet alanları, paydaş analizi, kurum içi analiz ve çevre analizi yapılmıştır.

A- TARİHİ GELİŞİM

İstanbul'daki nüfus artışı dolayısıyla 2008 yılında yeni ilçeler oluşturulmuştur. Sancaktepe İlçe Milli Eğitim Müdürlüğü, Sancaktepe İlçesinin 22 Mart 2008 tarih ve 26824 sayılı Resmi Gazetede yayımlanarak yürürlüğe giren 5747 sayılı Kanun ile, Ümraniye İlçesine bağlı Sarıgazi ve Yenidoğan beldeleriyle, Kartal ilçesine bağlı Samandıra beldesinin birleştirilerek tüzel kişiliklerinin kaldırılması ile kurulmuştur.

2008-2009 eğitim öğretim yılında fiili olarak çalışmalarına başlayan Sancaktepe İlçe Milli Eğitim Müdürlüğü ilk olarak Sancaktepe Belediye Binasının 3. katının bir bölümünü kullanmakta idi. Bir müddet sonra Sancaktepe Belediyesinin taşınması ile Sancaktepe İlçe Kaymakamlığına dönüşen binanın 3. Katı Sancaktepe İlçe Milli Eğitim Müdürlüğüne tahsis edilmiştir. Sancaktepe İlçe Milli Eğitim Müdürlüğü faaliyetlerini halen bu binanın 3. Katında sürdürmektedir.

Sancaktepe İlçe Milli Eğitim Müdürlüğü, Millî Eğitim Bakanlığının ve İstanbul İl Milli Eğitim Müdürlüğü'nün ilçe düzeyindeki görevlerini plânlamak, programlamak, yönetmek, denetlemek, geliştirmek ve değerlendirmek üzere faaliyetlerine devam etmektedir. Gelişen Sancaktepe İlçesinin eğitim ve öğretim faaliyetlerini en iyi şekilde düzenlemek, örgün ve yaygın eğitim kurumları ile öğrenci ve her seviyedeki yetişkin bireylere ulaşmak, onları mesleki eğitim hizmetleri sunmak amacıyla hizmetlerine devam etmektedir.

B- YASAL YÜKÜMLÜLÜKLER VE MEVZUAT ANALİZİ

Sancaktepe İlçe Milli Eğitim Müdürlüğü, Türkiye Cumhuriyeti Anayasa'sı doğrultusunda oluşturulmuş bir yapıya sahip olup, Milli Eğitim Bakanlığının taşra teşkilatındaki görevlerin yürütülmesi, devletin politikalarının kaymakamlık makamına bağlı olarak gerçekleştirilmesi müdürlüğümüzün sorumlulukları arasındadır. Sancaktepe Kaymakamlığı'na karşı birinci dereceden sorumludur. Milli Eğitim Bakanlığının devlet adına üstlendiği sorumluluğun yerine getirilmesi, Kanun, Kanun Hükmünde Kararname, Tüzük, Yönetmelik, Yönerge, Genelge ve Emirler doğrultusunda Milli Eğitim temel ilkeleri çerçevesinde kendisine bağlı birimleri izlemek, değerlendirmek ve geliştirme yönüyle sorumlulukları Millî Eğitim Bakanlığı İl ve İlçe Millî Eğitim Müdürlükleri Yönetmeliği'nde tanımlanmıştır.

Sancaktepe İlçe Millî Eğitim Müdürlüğümüzün görev, yetki ve sorumluluklarını belirlerken 1739 sayılı Milli Eğitim Temel Kanunu, 5018 sayılı Kamu Mali Yönetimi ve Kontrol Kanunu, 652 sayılı Milli Eğitim Bakanlığının Teşkilat ve Görevleri Hakkında Kanun Hükmünde Kararname ve Millî Eğitim Bakanlığı İl ve İlçe Millî Eğitim Müdürlükleri Yönetmeliği dikkat edilmesi gereken yasal dayanaklardır. Müdürlüğümüz bu kanun ve yönetmelikler doğrultusunda hizmet vermektedir.

İlçe Millî Eğitim Müdürlükleri bu yasal mevzuatta belirtilen iş ve işlemleri hizmetin özelliklerine göre şubeler ve bürolar ile sürekli kurul ve komisyonlarla gerçekleştirir.

C- FAALİYET ALANLARI ÜRÜN VE HİZMETLER

Müdürlüğümüzün faaliyet alanları ve bu alanlara yönelik ürün ve hizmetleri tespit edilerek müdürlüğümüzde bulunan on yedi bölümün faaliyet alanları aşağıdaki gibi gruplandırılmıştır:

Tablo 3.Faaliyet Alanları Ürün Ve Hizmetler

ÖZEL KALEM BÖLÜMÜ
<ul style="list-style-type: none">• İlçe Millî Eğitim Müdürü'nün resmi ve özel yazışmalarının, kurum içi görevlendirmelerin, göreve başlama, görevden ayrılma ile ilgili atama işlerinin yapılması,• İlçe Millî Eğitim Müdürü'nün resmi ve özel yazışmaları ile sekretarya ve protokol işlemlerinin yürütülmesi,• Talep, şikâyetler, görüş ve teklifler, yabancı temsilcilikler ve ilgili birimlerle koordinasyonun sağlanması. İlçe Millî Eğitim Müdürü'nün emir ve direktiflerini mevzuata plan ve programlara uygun olarak düzenlenmesi, yürütülmesi ve sonucu hakkında İlçe Millî Eğitim Müdürü'ne bilgi verilmesi,• Önemli veya gizlilik dereceli evrak hakkında yapılacak işlemin belirlenmesi için bu tür evrakı İlçe Millî Eğitim Müdürü'nün görüşüne sunulması,• Bölüme gelen her türlü yazıyı inceleyerek, acil durum gerektirenlerden yeni bir karar alma ve yorum gerektirmeyen yazılar ile bölümce planlanmış icra mahiyeti ve sorumluluk taşımayan rutin yazıları ilgililere ulaştırılması, durum hakkında İlçe Millî Eğitim Müdürü'ne bilgi verilmesi.
STRATEJİ GELİŞTİRME BÖLÜMÜ
<ul style="list-style-type: none">• Stratejik yönetim ve planlama, bütçe, yatırım, performans sistemi ve yönetimi, istatistik ve bilgi sistemleri alanlarında çalışma yapılması, İlçe Stratejik Planı'nın hazırlanması, geliştirilmesi ve uygulanmasının sağlanması, ilçe, okul/kurum stratejik planlarının hazırlanmasına rehberlik edilmesi,• İdareyi geliştirme, eğitim öğretim, burslar, Avrupa Birliği ikili ilişkiler, projeler koordinasyon, yurt dışı protokol ile ilgili hizmetlerinin yapılması,• Hizmetlerin etkinliği ile vatandaş ve çalışan memnuniyetine yönelik araştırma ve analizler yapılması,• Okul ve kurumlar için performans ölçütlerinin oluşturulması; Performans Programı'yla ilgili iş ve işlemlerin yürütülmesi, faaliyetlerin stratejik plan, bütçe ve performans programına uygunluğunun izlenmesi ve değerlendirilmesi.
BİLGİ İŞLEM VE EĞİTİM TEKNOLOJİLERİ BÖLÜMÜ
<ul style="list-style-type: none">• Müdürlük projelerinin Bakanlık bilişim alt yapısına uygun olarak tasarlanması ve uygulanmasının sağlanması,• Ağ yönetim, bilgi ve sistem güvenliği, internet hizmetleri ve teknik destek, yönetim bilgi sistemleri ölçme, değerlendirme ve yerleştirme alanlarında hizmet sunulması,• Tasarım ve uygulamaların teknolojik yeniliklere uygun olarak takip edilmesi ve güncellenmesi, Kamu bilişim standartlarına uygun çözümler üretilmesi,• İleri eğitim teknolojileri ve araştırma, yenilik ve geliştirme, eğitim bilişim sistemleri, eğitim yayınları ve içerik yönetimi ve iletişim alanlarında hizmet verilmesi,• Eğitim araştırmaları politikalarının uygulanması, eğitim ile ilgili bilimsel araştırmalar yapılması ve yaptırılması, eğitim alanında yeni uygulama ve bilimsel gelişmelerin izlenmesi, değerlendirilmesi ve paylaşılması,• Yeni hazırlanan programlar ve projelerin uygulanmasının sağlanması, öğretmenlere tanıtılması, il ve ilçe düzeyinde uygulamada birlik ve beraberliği sağlamak amacıyla zümre öğretmenleri arasındaki koordinasyonun

sağlanması, seminerler düzenlenmesi,

- Eğitim medyası ile ilgili yayın faaliyetlerinin planlanması ve uygulanması, eğitim medyasının etkili ve verimli kullanımı ile ilgili çalışmalar yapılması, uzaktan eğitimle ilgili çalışmalar planlanması ve uygulanması, vatandaş memnuniyetinin artırılmasına yönelik bilgilendirme faaliyetlerinin yürütülmesi.

TEMEL EĞİTİM BÖLÜMÜ

- Eğitim politikaları, programlar ve öğretim materyalleri, projeler, öğrenci işleri ve sosyal etkinlikler, eğitim ortamlarının ve öğrenme süreçlerinin geliştirilmesi, özel gün ve haftalar ile ilgili iş ve işlemlerin yürütülmesi. İzleme ve değerlendirme alanlarında hizmet verilmesi. Temel eğitim programlarının bir bütünlük içinde uygulanmasının sağlanması,
- Temel eğitim ile ilgili toplantı, konferans, panel ve benzerlerini düzenleyerek ilgililerin bilgilendirilmesi, kamuoyu oluşturmaya ve halk katkısını sağlamaya yönelik stratejiler alınması,
- Temel eğitim ve öğretime yönelik politika ve strateji geliştirme çalışmalarının yapılması, kararlaştırılan politika ve stratejilerin ilçe düzeyinde uygulanmasının sağlanması,
- Eğitim kurumlarının açılması ve kapatılmasıyla ilgili usul ve esasların uygulanması,
- Temel eğitimi yaygınlaştıracak, eğitimde imkân ve fırsat eşitliğini ve erişimi artıracak çalışmaların yapılması,
- Temel eğitime yönelik ihtiyaç ve beklentileri karşılamak üzere araştırma, planlama ve geliştirme çalışmalarında bulunulması,
- 23 Nisan Ulusal Egemenlik ve Çocuk Bayramı ve 10 Kasım Atatürk'ü Anma ve Atatürk Haftası ile ilgili ilçede ve okullarda yapılacak tören programlarının hazırlanması ve koordinasyonunun sağlanması.

ORTA ÖĞRETİM BÖLÜMÜ

- Eğitim Politikaları Programlar ve Öğretim Materyalleri Projeler Öğrenci İşleri ve Sosyal Etkinlikler Öğrenci İşleri ve Sosyal Etkinlikler Eğitim Ortamlarının ve Öğrenme Süreçlerinin Geliştirilmesi Yükseköğretim Koordinasyon ve Yurtdışı Eğitim Özel Gün ve Haftalar ile İlgili İş ve İşlemlerin Yürütülmesi İzleme ve Değerlendirme Ortaöğretimin eğitim ve öğretime yönelik kararlaştırılan politika ve stratejilerin uygulanması,
- Eğitimde imkân ve fırsat eşitliğini artıracak çalışmalar yapılması, yöneltme/yönlendirme çalışmaları ile ilgili iş ve işlemlerin yürütülmesi,
- Ortaöğretime yönelik ihtiyaç ve beklentileri karşılamak üzere araştırma, planlama ve geliştirme çalışmalarında bulunulması,
- 19 Mayıs Atatürk'ü Anma ve Gençlik ve Spor Bayramı ve 29 Ekim Cumhuriyet Bayramı ile ilgili il/ilçelerde yapılacak tören programlarının hazırlanması ve koordinasyonunun sağlanması,
- Millî Eğitim Bakanlığı'na bağlı tüm resmi, özel okullar ile Sivil Toplum Örgütlerinden gelen Özel Gün ve Haftalar ile ilgili iş ve işlemlerin yürütülmesi,
- Eğitim Öğretim programlarının uygulanma, öğretim materyallerinin kullanımıyla ilgili, yurt içi ve yurt dışı eğitim öğretim ile öğrencilerin akademik ve hayat başarısına yönelik çalışma süreçlerinin izlenmesi ve değerlendirilmesi.

MESLEKİ VE TEKNİK EĞİTİM BÖLÜMÜ

- Eğitim politikaları, programlar ve öğretim materyalleri, sosyal ortaklar ve projeler, öğrenci işleri ve sosyal etkinlikler ile eğitim ortamlarının ve öğrenme süreçlerinin geliştirilmesi,
- Özel gün ve haftalar ile ilgili iş ve işlemlerin yürütülmesi, izleme ve değerlendirme alanlarında hizmet verilmesi,
- Mesleki ve Teknik Eğitime yönelik ihtiyaç ve beklentileri karşılamak üzere araştırma, planlama ve geliştirme çalışmalarında bulunulması, eğitimde imkân ve fırsat eşitliğini artıracak çalışmalar yapılması,
- Mesleki ve Teknik Eğitim istihdam ilişkisini güçlendirecek politika ve stratejilerin geliştirilmesi, uygulanması ve uygulanmasının koordine edilmesi, 3308 sayılı Kanun ile üzerine düşen görevlerin yerine getirilmesi,
- Mesleki ve Teknik Eğitime yönelik kararlaştırılan politika ve stratejilerin uygulanması, yerel ve ulusal ihtiyaçlara uygunluğunu sağlayacak stratejiler alınması ve yaygınlaştırılması, erişimi artıracak çalışmalar yapılması.

DİN ÖĞRETİMİ BÖLÜMÜ

- Eğitim politikaları, programlar ve öğretim materyalleri, öğrenci işleri ve sosyal etkinlikler, izleme ve değerlendirme ile eğitim ortamlarının ve öğrenme süreçlerinin geliştirilmesi alanlarında hizmet verilmesi,
- Din öğretimini yaygınlaştıracak ve erişimi artıracak çalışmalar yapılması, eğitimde imkân ve fırsat eşitliğini artıracak çalışmalar yapılması, uygulamalarla ilgili ortaya çıkan hukuki sorunların araştırılması ve gerekli düzenlemeler yapılması için teklifte bulunulması,
- İmam Hatip Liseleri Meslek Dersleri ile Din Kültürü ve Ahlak Bilgisi öğretim programlarının uygulanması/uygulatılması, ders kitapları ve eğitim araç-gereçleri ile ilgili gerekli araştırma ve geliştirme çalışmalarının yapılması,
- Din öğretimine yönelik belirlenen politika ve stratejilerin uygulanması, din öğretimine yönelik ihtiyaç ve beklentileri karşılamak üzere araştırma, planlama ve geliştirme çalışmalarında bulunulması,
- Sosyal etkinlikler ile ilgili iş ve işlemler ile kurum kültürünü geliştirecek çalışmaların yürütülmesi.

ÖZEL ÖĞRETİM VE REHBERLİK BÖLÜMÜ

- Eğitim politikaları, programlar ve öğretim materyalleri ile eğitim, rehberlik ve kaynaştırma ve özel yeteneklerin geliştirilmesi,
- Rehberlik ve araştırma merkezlerinin açılması, izleme ve değerlendirme alanlarında hizmet verilmesi,
- Özel eğitim ve rehabilitasyona yönelik politika ve stratejileri geliştirme çalışmaları yapılması, kararlaştırılan politika ve stratejilerin il ve ilçe düzeyinde uygulanmasının sağlanması,
- Sistem ölçeğinde Bakanlık tarafından oluşturulan özel eğitim ve rehberlik politikalarının uygulanması,
- Eğitim kurumlarının açılması ve kapatılmasıyla ilgili usul ve esasların uygulanması,
- Eğitimde imkân ve fırsat eşitliğini artıracak çalışmalar yapılması,
- Özel eğitim, rehberlik ve yönlendirme süreçlerinin planlanması ve uygulanması,
- Özel eğitime yönelik ihtiyaç ve beklentilerin karşılanmak üzere araştırılması, planlanması ve geliştirme çalışmalarında bulunulması,
- Bilim Sanat Merkezleriyle ilgili iş ve işlemlerin ve okullardaki yöneltme/yönlendirme çalışmaları ile ilgili iş ve işlemlerin yürütülmesi.

HAYAT BOYU ÖĞRENME BÖLÜMÜ

- Eğitim politikaları ve programları, Yaygın Meslekî Eğitimde Sosyal ve Kültürel etkinlikler, eğitimler ve faaliyetler, Açık Öğretim programlarının işlemleri, sosyal ortaklar ile projeler ile izleme ve değerlendirme alanlarında hizmet verilmesi,
- Hayat boyu öğrenmeye yönelik ihtiyaç ve beklentileri karşılamak üzere araştırma, planlama ve geliştirme çalışmalarında bulunulması,
- Hayat boyu öğrenmenin imkân, fırsat, kapsam ve yöntemlerinin geliştirilmesi, informal öğrenmeyi destekleyici çalışmalar yapılması,
- Yaygın Eğitim kurumlarının açılması ve kapatılmasıyla ilgili usul ve esasların uygulanması,
- Çıraklık, kalfalık ve ustalık eğitimi ile ilgili kayıt, kabul, nakil, ödül, disiplin ve başarı değerlendirme gibi iş ve işlemlerin yürütülmesi,
- Yetişkinlere yönelik yaygın meslekî eğitim verilmesi, öğrenci ve kursiyerlerin yönlendirme ve rehberlik ihtiyaçlarına yönelik çalışmalar yapılması,
- Öğrenci ve kursiyerlerin disiplin durumunun takip edilmesi, iş ve işlemlerin yapılması, kurumlarda görevlendirileceklerle ilgili iş ve işlemlerin yürütülmesi,
- Bakanlık tarafından hayat boyu öğrenmeyle ilgili geliştirilen programlar kapsamında eğitim öğretimin hayat boyu devam edecek şekilde yürütülmesine yönelik oluşturulan politika ve stratejilerin uygulanması/uygulatılması.

DESTEK HİZMETLERİ BÖLÜMÜ

- Eğitim araçları ve yayımlar, sosyal tesisler, idari işler, satın alma ve muhasebe, genel evrak ve arşivleme alanlarında hizmet verilmesi, yayın faaliyetlerinin ve müzelerle ilgili iş ve işlemlerin yürütülmesi.
- Ders araç ve gereçleri ile donatım ihtiyaçlarının temin edilmesi, Ücretsiz Ders Kitabı Temini Projesinin yürütülmesi,
- Müdürlüğümüzde bulunan ekonomik ömrünü tamamlamış demirbaşların düşümünün yapılarak, hurdaya ayırma işlemlerinin yürütülmesi, taşınır ve taşınmazlara ilişkin iş ve işlemler ile depo iş ve işlemlerinin yürütülmesi,
- Genel ve Özel Bütçe ile Müdürlüğün tahakkuk iş ve işlemlerinin yürütülmesi,
- Okul aile birlikleri ile ilgili iş ve işlemlerinin yürütülmesi,
- Lojmanlar, öğretmenleri ve sosyal tesislerle ilgili iş ve işlemlerin yürütülmesi,
- Döner sermaye, yemekhane, satın alma ile ilgili iş ve işlemlerin yürütülmesi,
- Sivil savunma ve seferberlik hizmetlerinin planlanması ve yürütülmesi.

HUKUK HİZMETLERİ BÖLÜMÜ

- Taşra Teşkilatında çalışan avukatların görev, yetki ve sorumluluklarının yerine getirilmesi, verilen görevlerin yapılması,
- Taşra teşkilatı işlemlerinden dolayı Valilik ve Kaymakamlıklar husumetiyle açılan ve açılacak dava ve takipleri, 659 sayılı Kanun Hükmünde Kararnamenin 6 ncı maddesinin birinci fıkrası gereği idare vekili sıfatıyla takip edilmesi.
- İlçe Müdürünün uygun gördüğü toplantılara hukuki konularla ilgili görüş verilmesi ve hukuki yardımda bulunmak üzere katılması, mahkeme kararlarını gereği yerine getirilmek üzere ivedilikle ilgili birimlere gönderilmesi.

İNSAN KAYNAKLARI BÖLÜMÜ

- Öğretmen-personel atama ve yer değiştirme, hizmet içi eğitim özlük ve kadro, tahakkuk, sendikal ilişkiler ve işlemler planlama ve öğretmen yetiştirme, program hazırlama ve izleme, meslekî gelişimi destekleme alanlarında hizmet verilmesi,
- Öğretmen atama, görevlendirme ve yer değiştirme, askerlikle ilgili iş ve işlemlerin yürütülmesi,
- Öğretmenlerin alan değişikliği ile ilgili iş ve işlemlerinin yürütülmesi,
- Öğretmen kontenjanlarının tespit işlemlerinin yapılması, öğretmenlerin atama ve yer değiştirmelerine ilişkin kılavuzların sağlıklı biçimde uygulanmasının sağlanması,
- İkinci görev kapsamındaki yöneticilik görevlerine atama ve yer değiştirme iş ve işlemlerinin yürütülmesi,
- Gerekli hallerde güvenlik soruşturması ve arşiv araştırmasına yönelik iş ve işlemlerin yürütülmesi,
- Öğretmenlerin nitelik ve yeterliliklerine yönelik ilgili kamu kurum ve kuruluşları, üniversiteler ve sivil toplum kuruluşlarıyla işbirliği içinde oluşturulan politikaların uygulanması/uygulatılması, Bakanlıkça oluşturulan politikalar doğrultusunda öğretmen yeterliliklerinin geliştirilmesine yönelik çalışmalar yapılması,
- Yurt dışına giden öğretmenlerin iş ve işlemlerinin yürütülmesi,
- Yöneticilik formasyonunun gelişmesine yönelik bilimsel çalışmaların izlenmesi ve değerlendirilmesi,
- Yöneticilerin ve öğretmen dışındaki personelin eğitim ihtiyacını belirlemek ve bu ihtiyacı karşılamak için gerekli iş ve işlemlerin yürütülmesi,

- 4688 sayılı Kamu Görevlileri Sendikaları Kanunu'nun yüklediği görevlerin yerine getirilmesi,
- Eğitim faaliyetleriyle ilgili dokümantasyon, yayın ve arşiv hizmetlerinin yürütülmesi,
- İnsan kaynaklarıyla ilgili kısa, orta ve uzun vadeli planlamalar yapılması,
- 24 Kasım Öğretmenler Günü ile ilgili koordinasyonun sağlanması ve törenlerin yapılması,
- Göreve yeni atanan personele yönelik uyum ve adaylık eğitim programlarının uygulanması, süreç içerisinde tespit edilen aksaklıklara ve yeni uygulamalara yönelik Bakanlığa geri dönüt verilmesi, Adaylık eğitiminin geliştirilmesi için çalışmalar yapılması,
- Öğretmenlerin hizmet içi eğitimlerine yönelik ulusal ve uluslararası gelişmelerin izlenmesi, değerlendirilmesi ve mahalli düzeyde uygun programlar geliştirilmesi, öğretmenlerin hizmet içi eğitim çalışmalarının yürütülmesi,
- Kariyer Basamaklarında Yükselme ve Değerlendirme (KBYD) iş ve işlemlerinin yürütülmesi,
- Personel yeterliliklerinin izlenmesi ve değerlendirilmesi, bu doğrultuda personelin mesleki gelişimine yönelik mahalli hizmet içi eğitim programlarının hazırlanması.

İNŞAAT ve EMLAK (Emlak-İnşaat-Bağış) BÖLÜMÜ

- İhale Birimi, Yapım Birimi, Emlak Birimi, Bağış Birimi, Deprem Birimi alanlarında hizmet verilmesi,
- İdarenin sorumluluğunda olan bütün yapım ve onarıma ilişkin ihale iş ve işlemlerinin yapılması, İlgili ihale mevzuatı doğrultusunda idari ve teknik şartnameler ile diğer dokümanların hazırlanması,
- Yatırım programına alınan ve ödeneği ayrılan yapım işlerinin; ihale onayının alınması, ihale doküman dosyasının hazırlanması, ihale komisyonunun kurulması, ilan işlemlerinin yürütülmesi, ihalenin yapılması, ihale tutanaklarının hazırlanması ve yazışmaların yapılması iş ve işlemlerinin yürütülmesi, birim aylık faaliyet raporlarının hazırlanması,
- İhale sonucunda üzerine ihale kalan istekli ile sözleşmenin yapılmasının sağlanması, doğrudan temin yoluyla mal/hizmet ve yapım işlerinin alımının gerçekleştirilmesi, Yer teslimi yapıldıktan sonra işin her aşamasında kontrol görevinin yerine getirilmesi,
- Millî Eğitim Bakanlığınca 652 sayılı KHK ile İnşaat Emlak Grup Başkanlığına verilen görevlerin ildeki planlama, programlama ve sekreteryaya ile ilgili iş ve işlemlerinin yürütülmesi,
- Genel nüfus sayımına göre muhtemel öğrenci artışı ve ilgisini tespitle görevli bölümlerle koordinasyon sağlayarak, yatırım ihtiyaçlarının belirlenmesi, Valilik ve Bakanlık görüşlerini de dikkate alarak geleceğe dönük taslak planlar yapılması, ihtiyaç duyulan yatırımlarla ilgili makamlara teklifte bulunulması ve takip edilmesi,
- Okul/Kurumların e-yatırım modülünden girdikleri onarım talepleri, İlçe MEM tarafından onaylanan taleplerin öncelik sıralamasını yaparak onaylama işleminin yapılması, İl MEM sistemine girilen onarım talepleri için teknik personel (mühendisler) tarafından yerinde incelenerek onarımı gerekli olanların tespitinin yapılması, İhale edilen yatırımların izlenmesi, planlanan süre içerisinde hizmete sunulmalarının sağlanması, özel projelerin incelenmesi ve görüş bildirilmesi,
- Eğitim kurumlarının Toplu Konut İdaresi (TOKİ) Başkanlığı veya inşaat işleri ile ilgili diğer kamu kurum ve kuruluşlarına yaptırılmasına ilişkin iş ve işlemlerin yürütülmesi,
- Eğitim ihtiyacının karşılanmasında halk katkıları ile sağlanacak eğitim yapılarının gerçekleştirilmesine ilişkin iş ve işlemlerin (protokolleri) yürütülmesi,
- Eğitim kurumlarının depreme karşı tahkiklerinin İPKB'ce yapılmasının sağlanması ve yaptırılması, güçlendirilecek eğitim kurumlarının tespit edilmesi,
- Okul öncesi, temel eğitim, ortaöğretim, lise yapım ve onarım programlarıyla ilgili iş ve işlemlerin yürütülmesi,
- Eğitim kurumu bina veya eklentileri ile derslik ihtiyaçlarının önceliklere göre karşılanması,
- Onaylanan yapım programlarının ve ek programların uygulanmasına ilişkin iş ve işlemlerin yürütülmesi.

ÖZEL ÖĞRETİM KURUMLARI BÖLÜMÜ (Özel Okullar, Özel Kurslar, Özel Dershaneler, Özel Yurtlar)

- Bölüm genel işleri ile beraber, eğitim politikaları ve programları özel kurumlar izleme ve değerlendirme, özel okullar anaokulu/ilkokul/ ortaokul/lise (genel-mesleki) alanlarına yönelik hizmet verilmesi,
- Özel öğretim kurumlarının açılış, kapanış işlemleri, yönetici ve öğretmen atamaları personel onayları, denetim raporlarının değerlendirilmesi, sınav iş ve işlemlerinin yapılması,
- Özel öğretim kurumlarıyla ilgili kararlaştırılan politika ve stratejilerin uygulanması,
- Özel Kurumların (muhtelif kurslar, Sürücü Kursları, Uzaktan Eğitim, Hizmetiçi Eğitim, Özel Eğitim ve Rehabilitasyon Merkezleri) açılış, devir, nakil, ad verme ve kapanmaları ile ilgili iş ve işlemlerin yürütülmesi.
- Dershanelerden dönüşüp teşvik sisteminden yararlanarak, Temel Lise adı altında faaliyet gösterecek kurumların iş ve işlemlerinin yürütülmesi, Eğitim desteği verilen öğrencilerin iş ve işlemlerinin yapılması,
- MTSK ve iş makineleri operatörlük kursları direksiyon eğitimi dersi sınav başarı oranları, sınav denetleme formlarının izleme, denetleme ve değerlendirme çalışmalarının yapılması,
- Özel temel eğitim (okul öncesi, ilköğretim), ortaöğretim ve meslekî ve teknik ortaöğretim okullarının açılış, devir, nakil, öğrenime ara verme, ad verme ve kapanmaları ile ilgili iş ve işlemleri yürütmek
- Azınlık okulları, yabancı okullar ve milletlerarası okullara ilişkin iş ve işlemlerin yürütülmesi,
- Eğitim öğretim programlarının uygulanma süreçlerinin, öğretim materyallerinin kullanımıyla ilgili süreçlerin izlenmesi ve değerlendirilmesi,
- Öğrenci başarısına yönelik çalışmalarla ölçme ve değerlendirme faaliyetlerinin yürütülmesi,
- Öğrenci yurdu açmak üzere başvuruların isteklerinin incelenerek başvuru dosyasının gereğinin yapılması amacıyla Maarif Müfettişleri Başkanlığına gönderilmesi,
- Öğrencilerin sınav, ücret, burs, diploma ve benzeri iş ve işlemlerinin yürütülmesi,
- Yabancı uyruklu personel ile ilgili işlemler ile Yunanistan'dan gelen Yunan kontenjan öğretmenlerin yerleştirilmesi işlemlerinin yapılması,
- Öğrenci disiplin durumunun takibi ile ilgili iş ve işlemlerin yapılması,
- Kendi bölümüyle ilgili kurul, komisyon, toplantı ve benzeri çalışmaların sekretarya işlemlerinin yürütülmesi,

D- PAYDAŞ ANALIZI

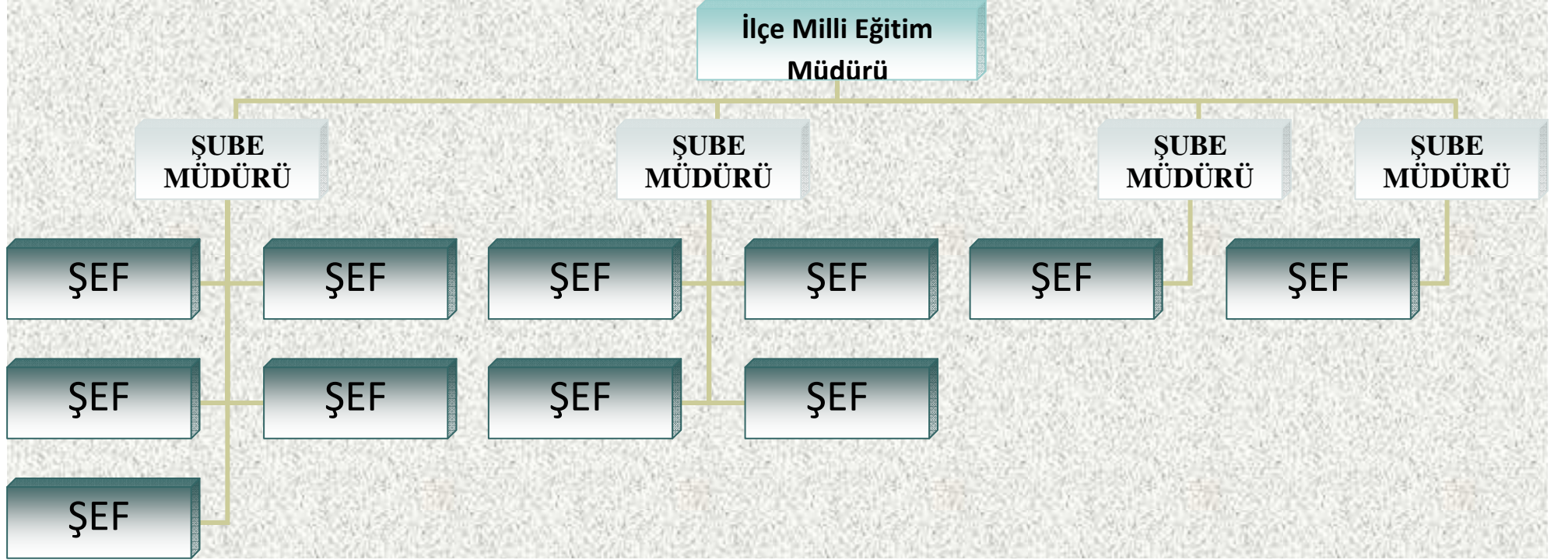
İlçe Milli Eğitim Müdürlüğümüzün Stratejik Plan Hazırlama Ekibi stratejik planın her aşamasında katılımcılığa önem vermiştir. Her stratejinin başarısı paydaşlarının beklentilerini belirlemesine, onların katılım, katkı ve desteğini almasına bağlıdır. Bu çerçevede Stratejik Plan hazırlanırken iç ve dış paydaşların görüş ve önerilerinin alınması, sistematik şekilde analiz edilmesi ve mümkün olduğunca plana yansıtılması amaçlanmıştır. Paydaşlar, İlçe Milli Eğitim Müdürlüğü'nün hizmetlerinden doğrudan veya dolaylı olarak etkilenen kişi, grup ya da kuruluşlardan oluşmuştur. Paydaşlar, Kurumun hizmetlerini etkileme ve hizmetlerinden etkilenme derecesine göre değerlendirilmiş, iç ve dış paydaşlar olarak iki gruba ayrılmıştır.

Sancaktepe İlçe Milli Eğitim Müdürlüğü olarak ilçemizde bulunan okullar vasıtasıyla anket çalışması yapılarak paydaşlara ulaşılmıştır. Bunun sonucu olarak 1437 öğrenciden, 892 veliden, 712 öğretmenden ve 47 idareciden dönüt alınmıştır. Anket; paydaşların İlçe Milli Eğitim Müdürlüğü'ne bakışlarını, mevcut duruma ilişkin değerlendirmelerini belirlemeye yönelik olarak hazırlanmıştır. Bunun yanı sıra söz konusu anket çalışması ile Kurumun Güçlü ve Zayıf Yönleri ile Fırsat ve Tehditlerinin belirlenmesi amaçlanmıştır. Stratejik Planlama ekibi tarafından gerçekleştirilen GZFT analizi sonuçlarıyla birlikte nihai GZFT analizi tamamlanmıştır. Yapılan anket çalışmasında, Kurumun başarılı/güçlü yönleri; Teknolojik imkânlar, Genel çalışma kurallarına uyum, Yeniliğe ve değişime açık olma şeklinde değerlendirilirken, Kurumun başarısız/zayıf/geliştirilmesi gereken yönleri; Çalışanlar tarafından benimsenen güçlü ve açık kurum kültürünün olmaması, Kurum faaliyetlerine ilişkin mevzuatın yetersiz olması, Bürokrasi ve kırtasiyeciliğin fazla olması olarak değerlendirilmiştir.

E- KURUM İÇİ VE DIŐI ANALİZ

1. Kurum İçi Analiz

1.1. Kurumun Organizasyon Yapısı: Sancaktepe İlçe Milli Eğitim Müdürlüğü'nün organizasyon yapısı aŐağıdaki gibidir.



Őekil 2. Sancaktepe İlçe Milli Eğitim Müdürlüğü TeŐkilat Őeması

1.2. Kurulan Ekip / Kurul ve Komisyonlar

Müdürlüğümüz bölümlerinde çalışma yapmak, yapılan iş ve işlemleri takip etmek amacıyla belirli aralıklarla ekip/ kurul ve komisyonlar toplanmaktadır. Müdürlüğümüz bünyesinde kurulan ekip/ kurul ve komisyonlar:

Tablo 4. Kurulan Ekip, Kurul ve Komisyonlar

SANCAKTEPE İLÇE MİLLİ EĞİTİM MÜDÜRLÜĞÜ BÜNYESİNDE KURULAN EKİP / KURUL VE KOMİSYONLAR		
BÖLÜM ADI	KURULAN EKİP/KURUL KOMİSYON ADI	TOPLANMA PERİYODU
STRATEJİ GELİŞTİRME BÖLÜMÜ	Stratejik Planlama Ekibi	Gerekli zamanlarda toplanır
	TKY Ekibi	Gerekli zamanlarda toplanır
	Yerel Ve AB Projeler Ekibi	Gerekli zamanlarda toplanır
HAYAT BOYU ÖĞRENME ŞUBESİ	Okuma Yazma Kursları (İstanbul Evde Okuyor Projesi) Yürütme Kurulu	Gerekli zamanlarda toplanır
	Okullar Hayat Olsun Projesi Proje Yürütme Kurulu	Gerekli zamanlarda toplanır
	Millî Eğitim Bakanlığı Örgün ve Yaygın Eğitimi Destekleme ve Yetiştirme Kursları Yönergesi İzleme ve Değerlendirme Komisyonu	Gerekli zamanlarda toplanır
İNSAN KAYNAKLARI ÖĞRETMEN ATAMA VE NORM BÖLÜMÜ	Öğretmen Atama ve Norm komisyonu	Gerekli zamanlarda toplanır
İNSAN KAYNAKLARI PERSONEL ÖZLÜK BÖLÜMÜ	Ödüllendirme Komisyonu	İl kontenjanı açıldığı durumlarda
İNSAN KAYNAKLARI YÖNETİCİ ATAMA BÖLÜMÜ	Yönetici Atama Değerlendirme Komisyonu	Gerekli zamanlarda toplanır
İNSAN KAYNAKLARI ÖĞRETMEN YETİŞTİRME VE GELİŞTİRME BÖLÜMÜ	Mahalli Hizmet içi Eğitim Planı Hazırlama Komisyonu	Plan hazırlanma tarihlerinde
	24 Kasım Öğretmenler Günü Kutlama Kurulu	Gerekli zamanlarda toplanır

MESLEKİ VE TEKNİK EĞİTİM BÖLÜMÜ	Beyaz Bayrak Projesi Denetleme Kurulu	Yılda bir kez
	Beslenme Dostu Projesi Denetleme Kurulu	Yılda bir kez
ORTAÖĞRETİM	Öğrenci Disiplin Komisyonu	Dosyalar geldiği zaman
	Öğrenci Nakil Komisyonu	Nakil başvuruları yapıldığı zaman
	Eser İnceleme Komisyonu	Yarışma ve etkinlik düzenlendikçe
İNŞAAT EMLAK	Onarım Değerlendirme ve Tespit Kurulu	Yılda bir kez
	Güçlendirilecek Eğitim Kurumlarının Tespiti Kurulu	Yılda bir kez
ÖZEL EĞİTİM VE REHBERLİK HİZMETLERİ BÖLÜMÜ	Özel Eğitim Hizmetleri Kurulu	Haftada bir kere
TEMEL EĞİTİM ŞUBESİ	Öğrenci Kayıt ve Yerleştirme Komisyonu	
	Okul Sütü Komisyonu	Gerekli zamanlarda toplanır
	Temel Eğitim Şubesindeki Projeleri Değerlendirme Komisyonu	Hafta içi her gün
	Öğrenci Davranışlarını Değerlendirme Komisyonu	Gerekli zamanlarda toplanır
	Okul Dönüşümleri Komisyonu	Gerekli zamanlarda toplanır
	İlçe Sportif Faaliyetleri Komisyonu	Gerekli zamanlarda toplanır

Tablo 5. Sancaktepe Milli Eğitim Müdürlüğü İnsan Kaynakları Dağılımı

Müdürlük Bölümleri	Hizmet Sınıflarına Göre Personel Dağılımı							TOPLAM
	BOHS	GIHS	THS	SHS	YHS	AHS	İŞÇİ	
Özel Kalem Bölümü					3			3
Basın ve Halkla İlişkiler Bölümü					1			1
Temel Eğitim bölümü		3	1					4
Ortaöğretim Bölümü		2						2
Mesleki ve Teknik Eğitim Bölümü		2						2
Din Öğretimi Bölümü		2						2
Özel Eğitim ve Rehberlik Hizmetleri Bölümü		2						2
Hayat Boyu Öğrenme Bölümü		2						2
Özel Öğretim Bölümü		7						7
Strateji Geliştirme Bölümü		1					1	2
Hukuk ve Mevzuat Bölümü		3			1			4
İnsan Kaynakları Bölümü		5			6			11
Destek Hizmetleri Bölümü		5	3		2			10
Bilgi İşlem ve Eğitim Tekn. Bölümü		2						2
Maarif Müfettişleri Başkanlığı								
İnşaat ve Emlak Bölümü		2						2
Genel Toplam		38	4		13		1	56

Tablo 6. Personelin Öğrenim Durumlarına Göre Dağılımı

Öğrenim Durumu	Öğrenim Durumlarına Göre Dağılım	
	Sayı	Oran %
Doktora	0	0
Yüksek Lisans (Tezli)	4	7,5
Yüksek Lisans (Tezsiz)	0	0
Lisans	11	20,75
Ön Lisans	10	18,86
Enstitü	0	0
Lise	22	41,5
İlköğretim	3	5,6
İlkokul	3	5,6
TOPLAM	53	100

Tablo 7. Müdürlük Personelinin Yaş Dağılımı

2014	17 - 30	31 - 40	41 - 50	51 - 60	61 +	TOPLAM
Sayı	6	28	16	3	0	53
Oran %	11,32	52,83	30,18	5,66	0	100

Tablo 8. Sancaktepe İlçe Millî Eğitim Müdürlüğü Örgün Eğitim Genel İstatistikleri

Okul Türü	Okul Sayısı	Derslik Sayısı	Şube Sayısı	Öğrenci Sayısı			Öğretmen Sayısı	Derslik Başına Düşen Öğrenci Sayısı	Şube Başına Düşen Öğrenci Sayısı	Öğretmen Başına Düşen Öğrenci Sayısı	İkili Öğretim Yapan Okul Sayısı	İkili Öğretim Yapan Okulların Oranı
				Erkek	Kız	Toplam						
Okulöncesi Toplamı	79	88	134	1828	1961	3731	134	21	27	27	23	0,29
Resmi Okul Öncesi Toplamı	49	53	99	1146	1444	2532	99	23	25	25	23	0,46
Özel Okul Öncesi Toplamı	15	35	35	682	517	905	35	25	25	25	0	0
Anaokulu Toplamı	16	42	53	554	409	963	53	22	18	18	0	0
Anaokulu (Resmi)	1	7	3	37	21	58	3	8	19	19	0	0
Anaokulu (Özel)	15	35	50	517	388	905	50	25	18	18	0	0
Anasınıfı Toplamı	63	56	113	1274	1552	2826	113	50	25	25	23	0,36
Anasınıfı (Resmi)	48	46	92	1109	1423	2532	92	55	27	27	23	0,47
Anasınıfı (Özel)	7	10	21	165	129	294	21	29	14	14	0	0
İlkokullar (Resmi)	19	763	942	13521	12527	26048	847	34	27	30	15	0,78
Ortaokullar (Resmi)	25	606	722	8711	9011	17422	641	28	24	27	18	0,72
İmam-Hatip Ortaokulları (Resmi)	7	94	124	2444	2144	4588	128	48	37	36	0	0
İlkokullar (Özel)	9	60	108	605	584	1189	108	19	11	11	0	0
Ortaokullar (Özel)	9	43	64	502	714	1216	64	28	19	19	0	0
Ortaöğretim Toplamı	12	377	477	6992	6448	13437	667	35	28	20	4	0,33
Resmi Ortaöğretim Toplamı	9	317	417	6307	5800	12107	607	38	29	20	4	0,44
Özel Ortaöğretim Toplamı	7	60	60	685	648	1333	60	22	22	22	0	0
Genel Ortaöğretim Toplamı	10	208	258	2917	2708	5625	282	27	22	20	2	0,2
Genel Ortaöğretim (Resmi)	5	166	216	2435	2235	4670	240	28	22	19	2	0,4
Genel Ortaöğretim (Özel)	5	42	42	482	473	955	42	23	23	23	0	0
Mesleki ve Teknik Ortaöğretim Toplamı	7	169	219	3983	3832	7815	385	46	36	20	2	0,28
Mesleki ve Teknik Ortaöğretim (Resmi)	5	151	201	3780	3657	7437	367	49	37	20	2	0,4
Mesleki ve Teknik Ortaöğretim (Özel)	2	18	18	203	175	378	18	21	21	21	0	0
RESMİ ÖRGÜN EĞİTİM	76	1886	2399	32129	30926	63055	2321	33	26	27	60	0,95
ÖZEL ÖRGÜN EĞİTİM	40	243	338	2474	2463	4937	232	20	15	21	0	0
ÖRGÜN EĞİTİM TOPLAMI	116	2129	2737	34603	33389	67992	2553	31	25	27	60	0,51

Tablo 8'deki veriler, 2014-2015 Öğretim yılı MEB MEİS sorgu sisteminden alınmıştır

Tablo 9. Yaygın Eğitim (Resmi+Özel) 2013-2014

KURUM TÜRÜ	KURUM SAYISI	KURS GRUP SAYISI	BAŞLAYAN KURSİYER SAYISI			ÖĞRETMEN SAYISI	DERSLİK SAYISI
			KADIN	ERKEK	TOPLAM		
Halk Eğitim	1	15	2000	400	2400	142	5
Mesleki Eğitim (Çıraklık)	1	31	131	534	665	31	3
Olgunlaşma	0	0	0	0	0	0	0
Pratik Kız Sanat	0	0	0	0	0	0	0
Meslek Kursu (3308)	0	0	0	0	0	0	0
Özel Eğitim	0	0	0	0	0	0	0
Resmi Yaygın Eğitim Toplamı	2	46	2131	934	3065	173	8
Dershane	7	0	1412	1451	2863	96	105
Muhtelif Kurs	4	7	61	42	103	3	6
MTSK	12	48	3642	3756	7398	100	48
Etüt Eğitim Merkezi	0	0	0	0	0	0	0
Özel Rehabilitasyon Merkezi	7	28	546	733	1279	89	106
Özel Yaygın Eğitim Toplamı	30	83	5661	5982	11643	288	265
Yaygın Eğitim Toplamı	32	129	7792	6916	14708	461	273

Sancaktepe İlçe Milli Eğitim Müdürlüğü Teknolojik Kaynakları

İlçe Milli Eğitim Müdürlüğümüz en hızlı ve en verimli hizmeti üretmek için bulunan en güncel teknolojik araçları kullanmaktadır. MEBBİS, MEİS,, DYS, MEB Bilgi Edinme, Alo 147 sistemleri kullanmaktadır. Bunun yanında İstanbul İl Milli Eğitim Müdürlüğü bünyesindeki istmem.com internet sitesini de kullanmaktadır.

Sancaktepe İlçe Milli Eğitim Müdürlüğü Mali Kaynakları

Sancaktepe Milli Eğitim Müdürlüğü'müzün mali kaynakları genel ve bütçe ve kantin gelirlerinden oluşmakta olup Milli Eğitim Bakanlığı'mız ile İlçe Milli Eğitim Müdürlüğü'müz bütçe oranları aşağıdaki tabloda verilmiştir.

Tablo 10. Yıllara Göre Sancaktepe Milli Eğitim Müdürlüğü Bütçesinin MEB Bütçesine Oranı

YILLAR	MİLLİ EĞİTİM BAKANLIĞI BÜTÇESİ(TL)	İLÇE MİLLİ EĞİTİM MÜDÜRLÜĞÜ BÜTÇESİ(TL)	MÜDÜRLÜĞÜMÜZ BÜTÇESİNİN BAKANLIK BÜTÇESİNE ORANI
2010	28.273.412.000,00	51.760.993,98	0,18
2011	34.112.163.000,00	61.800.597,19	0,18
2012	39.169.379.190,00	75.978.849,07	0,19
2013	47.496.378.650,00	91.453.832,67	0,19
2014	55.704.817.610,00	118.820.365,73	0,21

Tablo 11. 2014-2015 Eğitim-Öğretim Yatırımları

İCMAL	İNŞAATI BİTEN OKULLAR		İNŞAATI DEVAM EDEN OKULLAR		İHALESİ YAPILAN OKULLAR		İHALE AŞAMASINDA OLAN OKULLAR		ÖZEL İDARE MD.NE TEKLİFİ YAPILAN OKULLAR	
	Okul	Derslik	Okul	Derslik	Okul	Derslik	Okul	Derslik	Okul	Derslik
İl yatırımı (ilköğretim)	5	168	2	64	0	0	0	0	6	174
İl yatırımı (anaokulları)	1	6	1	6	0	0	0	0	0	0
Bakanlık yatırımı (ortaöğretim)	5	177	0	0	0	0	0	0	1	29
Trampa karşılığı Yapılan İlköğretim Okulu	0	0	0	0	0	0	0	0	0	0
TOKİ tarafından yapılacak İlköğretim Okulu	0	0	0	0	0	0	0	0	0	0
TOKİ tarafından yapılacak Ortaöğretim okulları	0	0	0	0	0	0	0	0	0	0
Bağış yatırım	0	0	0	0	0	0	0	0	0	0
TOPLAM	11	351	3	70	0	0	0	0	7	203

Tablo 11'teki veriler, 2014-2015 Öğretim yılı İnşaat Emlak Bölümü'nden alınmış olup kategorize edilmiştir.

Tablo 12. 2009-2014 Yılları Arasında Bakanlığımız Tarafından İlkokul Ve Ortaokullar İçin Gönderilen Ödenekler

AÇIKLAMA	2009	2010	2011	2012	2013	2009-2013 TOPLAMI
Kırtasiye Alımları	-	-	-	-	-	-
Büro Malzemesi Alımı	-	-	-	-	-	-
Su Alımları	-	127.147,00	198.719,00	240.127,00	301.861,00	867.854,00
Temizlik Malzemesi Alımı	-	-	-	-	-	-
Yakacak Alımları	-	378.412,00	598.698,00	792.321,00	922.635,00	2.692.066,00
Elektrik Alımları	-	250.549,11	301.318,39	374.241,19	430.634,53	1.356.743,22
Laboratuvar Malz. Temrinlik Alımı	-	-	-	-	-	-
TOPLAM		756.108,11	1.098.735,39	1.406.689,19	1.655.130,53	4.916.663,22
Posta Telgraf Giderleri	-	-	-	-	-	-
Telefon Abonelik ve Kullanım Giderleri	-	-	-	-	-	-
Yolcu Taşıma Giderleri	-	-	-	-	-	-
Temizlik Hizmeti Alım Gideri	-	-	-	-	-	-
İlan Giderleri	-	-	-	-	-	-
Bilgiye Abonelik Giderleri	-	10.241,31	13.974,48	15.096,68	22.842,36	62.154,83
TOPLAM		10.241,31	13.974,48	15.096,68	22.842,36	62.154,83
Büro ve İşyeri Makine ve Teçhizat Alımı	-	-	-	-	-	-
TOPLAM						
İ.Ö.O.G. Menkul Mal Bakım Onarım	-	-	-	-	-	-
İ.Ö.O. Donatım Malzeme Alımı	-	-	-	-	-	-
İ.Ö.O. Yeni Derslik ve Ek Derslik İnşaatları	-	-	-	-	-	-
İ.Ö.O. Büyük Onarım İşleri	-	-	-	-	-	-
TOPLAM						
GENEL TOPLAM		766.349,42	1.112.709,87	1.421.785,87	1.677.972,89	4.978.818,05

Tablo 12'deki veriler, 2014-2015 Öğretim yılı İnşaat Emlak Bölümü'nden alınmış olup kategorize edilmiştir

2. Kurum Dışı Analiz

Üst Politika Belgeleri doğrultusunda, ilçemizin yakın çevre ile ilişkileri, Politik, Ekonomik, Teknolojik, Sosyolojik, Ekolojik farklılıkları dikkate alınarak incelenmiş, dış paydaş ve PESTLE analizleri neticesinde ilçemize ait toplanan bilgi ve belgeler, yüz yüze (mülakat) yapılan görüşmeler ve uygulanan anketler neticesinde aşağıda belirtilen sorularımıza cevaplar aranmıştır. PEST Analizi ile geleceğe yönelik vizyonumuzun geliştirilmesi amaçlanmıştır. Kurumun, çevresindeki ve il düzeyindeki değişimi algılayarak bu değişime daha hızlı ve esnek bir biçimde uyum göstermesini sağlamak ve kurumun kontrolü dışında olan faktörleri takip etmek hedeflenmiştir. Bu kapsamda kurum dışı paydaşlarımıza yönelttiğimiz aşağıdaki sorularımıza karşılıklı paydaşlarımız şu cevapları vermişlerdir

“Sizce Sancaktepe İlçe Millî Eğitim Müdürlüğü’nün sunduğu/yaptığı en iyi hizmetler nelerdir?” sorusuna dış paydaşlarımız;

- Teknoloji kullanımı
- Okul öncesi eğitime önem verilmesi.
- Halk eğitim kursları ve Meslek edindirme kursları.
- Törenlerde destekleme.

“Sizce Sancaktepe İlçe Millî Eğitim Müdürlüğü’nün gelecekte daha fazla önem vermesi gereken hizmetler nelerdir” sorusuna dış paydaşlarımız;

- Okullarda değerler eğitime önem verilmeli.
- Temel eğitim göstergelerinin il çapında iyileştirilmesi.
- Hayat boyu öğrenme anlayışının artırılması.
- Okul çevrelerinde yaşanan uyuşturucu tehlikesi ve önlemeye yönelik çalışmalar.
- Sivil toplum örgütleri ile işbirliği.
- Okuma yazma bilmeyen ve bilinmeyen oranlarının aşağı çekilmesi.
- Teknik ve mesleki eğitim – istihdam ilişkisinin güçlendirilmesi.
- Eğitimin kalitesinin artırılması için eğitim alanında çalışan insan kaynağının geliştirilmesi.
- Okul öncesi eğitime yönelik derslik sayısının artırılması.
- Tüm okullar engellilere yönelik hale getirilmeli.
- Meslek liselerindeki teknolojiler güncellenmeli.
- Göçle gelen nüfusa yönelik bütünleştirici faaliyet.

“Sizce Sancaktepe İlçe Millî Eğitim Müdürlüğü’nün avantajları nelerdir?” sorusuna dış paydaşlarımız;

- Gençlik merkezleri ve spor tesislerinin bulunması
- Sivil toplum kuruluşlarının işbirliği

“Sancaktepe İlçe Milli Eğitim Müdürlüğü’nün geliştirmesi gereken yönler nelerdir?” sorusuna dış paydaşlarımız;

- Öğretmenlerin hizmet içi eğitimlerle eksikliklerinin giderilmesi
- Okuma yazma bilmeyen oranlarının aşağı çekilmesi.
- Okul yerlerinin var olduğu sayısal haritalar hazırlanıp bu harita üzerinde okulla ilgili istatistiki bilgilerin yer alması.
- İstatiksel eksiklik.
- Lisanslı sporcuların devamsızlık sorunları.
- Ortak projelere gerekli önemi göstermesi.

cevaplarını vermişlerdir.

2.1. Üst Politika Belgeleri

Stratejik plan hazırlıkları kapsamında üst politika belgeleri incelenmiş olup bu belgelerde belirtilen hedefler doğrultusunda oluşturulan amaç hedef ve göstergelerimizle ilgili detaylı üst politika belgeleri analiz çalışmasına durum analizi kitabında yer verilmiştir. İncelenen üst politika belgeleri şunlardır:

Tablo 13. Üst Politika Belgeleri

ÜST POLİTİKA BELGELERİ
1- MEB 2015-2019 Taslak Stratejik Plan
2- Millî Eğitim Şura Kararları
3- 62. Hükümet Programı
4- 10. Kalkınma Planı
5- İstanbul Milli Eğitim Müdürlüğü 2015-2019 Stratejik Planı
6- Sancaktepe Kaymakamlığı 2015-2019 Stratejik Planı
7- İstanbul Büyükşehir Belediyesi 2015-2019 Stratejik Planı
8- Sancaktepe Belediyesi 2015-2019 Stratejik Planı
9- Hayat Boyu Öğrenme Strateji Belgesi
10- 5018 Sayılı Kamu Mali Yönetimi ve Kontrol Kanunu
11- Kamu İdarelerinde Stratejik Planlamaya İlişkin Usul ve Esaslar Hakkında Yönetmelik
12- İstihdam ve Mesleki Eğitim İlişkinin Güçlendirilmesi Eylem Planı

2.2. GZFT (Güçlü Yönler , Zayıf Yönler , Fırsatlar, Tehditler) Analizi



Müdürlüğümüz GZFT Analizi çalışmaları kapsamında;

- SP Hazırlama ekibi tarafından oluşturulan GZFT Analiz Formu bölümlerle paylaşılarak,
- Bölüm şefleriyle yapılan bilgilendirme toplantıları ve çalıştaylarla,
- İç ve dış paydaş anketlerinden çıkan sonuçlar doğrultusunda

Sancaktepe İlçe Millî Eğitim Müdürlüğünün zayıf ve güçlü yanları ile fırsat ve tehditlerinin tespiti yapılmıştır. Yapılan çalışmalara göre müdürlüğümüzün güçlü ve zayıf yönleri ile fırsatlar ve tehditleri aşağıda yer almaktadır.

Tablo 14.GZFT Analizi**GZFT**

GÜÇLÜ YÖNLER		
Eğitim ve Öğretime Erişim	Eğitim ve Öğretimde Kalite	Kurumsal Kapasite
1. Okul ve program çeşitliliğinin yeterli olması	1. Yeniliğe ve gelişmeye açık, genç öğretmen kadrosu	1. Deneyimli yönetim kadrosu
2. Hayat boyu öğrenme kapsamındaki kursların çeşitli ve yaygın olması	2. Bilgi ve iletişim teknolojilerinin eğitim ve öğretim süreçlerinde kullanılması	2. İlçenin güçlü bir imajının olması
3. Ortaöğretimdeki tüm kurumlarımızda Mesleki Açık Öğretimin bulunması.	3. İlçe düzeyinde eğitimde teknoloji kullanımının artırılmasına yönelik büyük ölçekli projelerin yürütülmesi	3. Nitelikli ve gelişime açık personele sahip olunması
4. İlçemizde özel öğretim kurumu tür ve sayısının yeterli düzeyde olması	4. Mesleki ve teknik eğitimde sektörle iş birliği protokollerinin yapılıyor olması	4. Müdürlüğümüzün güçlü bir teknolojik alt yapıya sahip olması
5. Yeni okulların yapılması		5. İlçemizin genç ve dinamik bir eğitim kadrosuna sahip olması

Tablo 14'ün Devamı

ZAYIF YÖNLER		
Eğitim ve Öğretime Erişim	Eğitim ve Öğretimde Kalite	Kurumsal Kapasite
<p>1. Hizmet içi eğitim kurslarının az olması</p> <p>2. Hayat boyu öğrenmeye katılımın istenilen düzeyde olmaması</p> <p>3. Göç alan bir bölge olması nedeni ile eğitim öğretime ilginin az olması</p> <p>4. Özel eğitime ihtiyacı olan bireylerin tespitine yönelik yeterli analiz çalışmasının yapılamaması</p>	<p>1. Kişisel, eğitsel ve mesleki rehberlik hizmetlerinin yetersiz olması</p> <p>2. Özellikle temel eğitimde ikili eğitim yapan kurum sayısının fazla olması</p> <p>3. Üstün yetenekli bireylerin tespitine yönelik çalışmaların yetersizliği</p> <p>4. Okul ve kurumlarda sağlık ve hijyen koşullarının istenilen düzeyde olmaması</p> <p>5. Okul ve kurumlarda sosyal, kültürel, sportif ve bilimsel faaliyetlerin istenilen düzeyde olmaması</p> <p>6. Yabancı dil eğitim düzeyinin yükseltilmesine yönelik yeterli düzeyde çalışmanın yeterli düzeyde olmaması</p> <p>7. TEOG ve üniversite sınavlarındaki başarının düşük olması</p>	<p>1. Kendine ait binanın olmaması</p> <p>2. Derslik sayısının yetersizliği</p> <p>3. Okulların donanım yetersizliği</p> <p>4. Okullarda yeterli sosyal ve spor tesislerinin olmayışı.</p> <p>5. Personel sayısının yetersizliği</p> <p>6. Kuruma ait yeterli hizmet içi eğitim merkezinin olmaması</p> <p>7. Kurum kültürünün yeterli düzeyde olmaması</p> <p>8. Personele yönelik sosyal, kültürel, sanatsal etkinliklerin yeterli düzeyde olamaması</p> <p>9. Öğretmenlerin geliştirmekte olan ilçemizde uzun süreli çalışmak istememesi</p> <p>10. İş güvenliği uygulamasının yetersizliği</p> <p>11. Bütçenin yeterli olmaması</p>

Tablo 14'ün Devamı

FIRSATLAR		
Eğitim ve Öğretime Erişim	Eğitim ve Öğretimde Kalite	Kurumsal Kapasite
<p>1. Eğitim olanaklarının fazla olması</p> <p>2. Genç nüfusun fazla olması</p> <p>3. Ulaşım ağının yaygın ve çeşitliliğinin fazla olması.</p> <p>4. Gelişmekte olan bir ilçe olması</p> <p>5. Özel eğitim kurumlarının ilçemize olan ilgisi</p> <p>6. Eğitim ve öğretime yönelik talebin giderek artması</p>	<p>1. Organize sanayi bölgesine yakın olması</p> <p>2. Eğitime her yönüyle destek veren yerel yönetime sahip olması</p> <p>3. İlçemize bilim, spor, sanat ve kültür merkezlerinin yapılıyor olması</p> <p>4. Öğrenmek isteyen genç nüfusun fazlalığı</p> <p>5. İlçemizin İstanbul da bulunuyor olması. İstanbulun her türlü sosyal, kültürel ve ekonomik imkânlarından istifade edilmesi</p> <p>6. AB ve benzeri proje çalışmalarında, katılımcılar tarafından İstanbul ilinin tercih edilmesi.</p> <p>7. Geniş bir paydaş kitlesinin varlığı</p> <p>8. Gelişen teknolojilerin eğitimde kullanılabilirliğinin artması</p> <p>9. Velilerin ve öğrencilerin mesleki ve teknik eğitime taleplerinin çok olması</p> <p>10. Özel öğretim kurumlarının fazlalığı</p> <p>11. Yerel yönetimin eğitime verdiği destek ve önemin diğer ilçelere göre fazla olması</p>	<p>1. Hayırseverlerin ve hamilerin çok olması</p> <p>2. Basın-yayının varlığı</p> <p>3. Yerel yönetimlerin eğitime ve eğitim kurumlarına destek vermesi</p> <p>4. Üst politika belgelerinde eğitimin öncelikli alan olarak yer alması</p> <p>5. Sosyal medyanın geniş kitlelerce kullanılıyor olması</p>

Tablo 14'ün Devamı

TEHDİTLER		
Eğitim ve Öğretime Erişim	Eğitim ve Öğretimde Kalite	Kurumsal Kapasite
1. İl Milli Eğitim Müdürlüğünden uzak olması 2. Demografik dağılımın dengesiz oluşu. 3. Parçalanmış ailelerin her geçen gün artması 4. Sosyo-ekonomik eşitsizliklerin varlığı. 5. Özel eğitim konusunda yeterli bilgi ve duyarlılığa sahip olunmaması. 6. İlçenin aşırı göç alması 7. Öğretmen atamalarında son tercihlerde yer alınması	1. Ücretli öğretmenlerin çok olması 2. Okul çevresinde zararlı madde kontrollerinin yeterli düzeyde yapılamaması. 3. Çok sık mevzuat değişikliği yapılması. 4. Mesleki yöneltmede yeterli rehberlik hizmetlerinin yapılamıyor olması. 5. Gençlerde oluşan teknoloji bağımlılığı 6. Kitap okuma, spor yapma, sanatsal ve kültürel faaliyetlerde bulunma alışkanlığının yetersiz olması 7. Eğitim düzeyi düşük aile bölge halkına sahip olması	1. Plansız yapılaşma. 2. İlçenin sürekli göç alması. 3. Okul yapılacak alanların azlığı. 4. Gelişen ve değişen teknolojiye ayak uydurulamaması

F- SANCAKTEPE İLÇE MİLLÎ EĞİTİM MÜDÜRLÜĞÜ GELİŞİM VE SORUN ALANLARI

Müdürlüğümüzün Gelişim ve Sorun Alanları; GZFT, PEST Analizi çalışmaları, paydaş anketleri, birebir yapılan görüşmeler ve bölümlerden alınan görüşler doğrultusunda ve katılımcı bir yaklaşımla tespit edilmiştir.

Üç temaya göre Müdürlüğümüzün Gelişim ve Sorun Alanlarının dağılımı şu şekilde belirlenmiştir:

Eğitime Erişimin Artırılmasında 8;

Eğitimde Kalitenin Artırılmasında 12;

Kurumsal Kapasitenin Geliştirilmesinde 16;

olmak üzere toplam 36 (otuz altı) gelişim ve sorun alanı şu şekildedir:

Tablo 15. Gelişim ve Sorun Alanları (Erişimin Artırılması)

1.TEMA: EĞİTİME ERİŞİMİN ARTIRILMASI	
1.	Kız çocuklarının ortaöğretime gönderme oranının az olması
2.	Zorunlu eğitimden erken ayrılmanın fazla olması
3.	Velilerin eğitime gerekli önemi vermemesi
4.	Özel eğitime ihtiyaç duyan bireylerin uygun eğitime erişiminin sağlanamaması
5.	Okul öncesi eğitimde istenilen seviye ulaşılamaması
6.	Hayat boyu öğrenmeye katılımın az olması, tanıtımının yeterli düzeyde yapılamaması
7.	Hayat boyu öğrenmenin tanıtımının yeterli düzeyde olmaması
8.	İlçe düzeyinde yurt ve pansiyonlu okulların olmayışı

Tablo 16. Gelişim ve Sorun Alanları (Kalitenin Artırılması)

2.TEMA: EĞİTİMDE KALİTENİN ARTIRILMASI	
1.	Derslik başına düşen öğrenci sayısının fazla olması
2.	İlçemizin göç alan bir bölge olması
3.	İkili eğitim yapan kurum sayısının fazla olması
4.	Okul sağlığı ve temizliği konusunda imkânların kısıtlı olması
5.	Okullara sağlanan ödeneğin yetersiz olması
6.	İlçemizde öğrencileri zararlı alışkanlıklara özendircek ortamların varlığı
7.	Eğitsel, mesleki ve kişisel rehberlik hizmetlerinin yetersiz olması
8.	Öğrencilere yönelik sosyal kültürel ve sportif faaliyetlerin yetersiz olması
9.	Özel Eğitim öğrencilerine yeterli hizmetin sunulmaması
10.	Ulusal ve uluslararası sınavlarda öğrenci başarılarının çok az olması
11.	Mesleki ve teknik eğitimde sektör taleplerine uyumsuzluk
12.	Hayat boyu öğrenme kapsamında açılan kursların çeşitliliği ve niteliğinin yetersiz olması

Tablo 17. Gelişim ve Sorun Alanları (Kurumsal Kapasitenin Geliştirilmesi)

3.TEMA: KURUMSAL KAPASİTENİN GELİŞTİRİLMESİ	
1.	Ödeneklerin öğrenci sayısı, sınıf sayısı, okul-kurumun uzaklığı vb. kriterlere göre doğrudan okul-kurumlara gönderilmesi
2.	İkili eğitim yapılması ve derslik yetersizliği, kalabalık sınıflar
3.	Çalışma ortamları ile sosyal, kültürel ve sportif ortamların iş motivasyonunu sağlayacak biçimde düzenlenmesi
4.	Okul ve kurumların fiziki kapasitesinin yetersizliği (Eğitim öğretim ortamlarının yetersizliği)
5.	Kurumsal aidiyet duygusunun geliştirilmesine yönelik faaliyetlerin yetersiz olması
6.	Okul-Aile Birliklerinin yetersizliği
7.	Mevzuatın sık değişmesi
8.	Müdürlüğün yaptığı çalışmalarla ilgili basın ve yayın faaliyetlerinin istenilen düzeyde olmaması
9.	Denetim anlayışından rehberlik anlayışına geçilememesi
10.	İstatistik ve bilgi temini konusunda veri tabanının yeterli düzeyde olmaması
11.	Projelerin ilimizin önceliklerini dikkate alarak yürütülmemesi
12.	İş güvenliği ve sivil savunma ile ilgili okul ve kurumlarımızdaki çalışmaların yetersizliği
13.	İş süreçleri, iş analizleri ve görev tanımlarının yapılmamış olması
14.	Çalışan memnuniyet düzeyinin belirlenmesine yönelik çalışma yapılmaması
15.	Genel bir izleme-değerlendirme sisteminin olmaması
16.	Çalışanların yönetim süreçlerine katılımlarının yeterli düzeyde sağlanmaması

G- STRATEJİK PLAN MİMARİSİ

Bakanlığımız tarafından yasal yükümlülükler ve mevzuat analizi, üst politika belgeleri, literatür taraması, GZFT analizi ve eğitim sisteminin gelişim ve sorun alanları dikkate alınarak Millî Eğitim Bakanlığı 2015-2019 Stratejik Planı'nın temel mimarisi oluşturulmuştur. Müdürlüğümüz de söz konusu mimari çerçevesinde geleceğe yönelim bölümü yapılandırılmıştır.

1. Eğitim ve Öğretime Erişim

1.1. Eğitim ve Öğretime Katılım ve Tamamlama

- 1.1.1. Okul öncesi eğitimde okullaşma devam ve tamamlama
- 1.1.2. Zorunlu eğitimde okullaşma, devam ve tamamlama
- 1.1.3. Hayat boyu öğrenmeye katılım
- 1.1.4. Özel eğitime erişim ve tamamlama
- 1.1.5. Özel politika gerektiren grupların eğitim ve öğretime erişimi
- 1.1.6. Özel öğretimin payı
- 1.1.7. Yurt dışında ikamet eden vatandaşların eğitim ve öğretime erişimi

2. Eğitim ve Öğretimde Kalite

2.1. Öğrenci Başarısı ve Öğrenme Kazanımları

- 2.1.1. Öğrenci
- 2.1.2. Öğretmen
- 2.1.3. Öğretim programları ve materyalleri
- 2.1.4. Eğitim - öğretim ortamı ve çevresi
- 2.1.5. Rehberlik
- 2.1.6. Ölçme ve değerlendirme
- 2.1.7. Okul türleri ve programlar arası geçişler

2.2. Eğitim ve Öğretim ile İstihdam İlişkisinin Geliştirilmesi

- 2.2.1. Sektörle iş birliği
- 2.2.2. Önceki öğrenmelerin tanınması
- 2.2.3. Hayata ve istihdama hazırlama
- 2.2.4. Mesleki rehberlik

2.3. Yabancı Dil ve Hareketlilik

- 2.3.1. Yabancı dil yeterliliği
- 2.3.2. Uluslararası hareketlilik

3. Kurumsal Kapasite

3.1. Beşeri Altyapı

- 3.1.1. İnsan kaynakları planlaması
- 3.1.2. İnsan kaynakları yönetimi
- 3.1.3. İnsan kaynaklarının eğitimi ve geliştirilmesi

3.2. Fiziki, Mali ve Teknolojik Altyapı

- 3.2.1. Finansal kaynakların etkin yönetimi
- 3.2.2. Okul bazlı bütçeleme
- 3.2.3. Eğitim tesisleri ve altyapı
- 3.2.4. Donatım

3.3. Yönetim ve Organizasyon

- 3.3.1. Kurumsal yapının iyileştirilmesi
 - 3.3.1.1. Bürokrasinin azaltılması
 - 3.3.1.2. İş analizleri ve iş tanımları
 - 3.3.1.3. Mevzuatın güncellenmesi
- 3.3.2. İzleme ve değerlendirme
- 3.3.3. Avrupa Birliğine uyum
- 3.3.4. Sosyal tarafların katılımı ve yönetim
 - 3.3.4.1. Çoğulculuk
 - 3.3.4.2. Katılımcılık
 - 3.3.4.3. Şeffaflık ve hesap verebilirlik
- 3.3.5. Kurumsal iletişim
- 3.3.6. Bilgi Yönetimi
 - 3.3.6.1. Bakanlık hizmetlerinin e-Devlet aracılığıyla sunumu
 - 3.3.6.2. Elektronik ağ ortamlarının etkinliğinin artırılması
 - 3.3.6.3. Veri toplama ve analiz
 - 3.3.6.4. Veri iletimi ve bilgi paylaşımı

III. BÖLÜM

GELECEĞE YÖNELİM



III. BÖLÜM: GELECEĞE YÖNELİM

A. MİSYON, VİZYON VE TEMEL DEĞERLER

İstanbul İl Milli Eğitim Müdürlüğünün organize ederek Misyon, vizyon, temel değerlerimizin oluşturulması kapsamında İlçe Millî Eğitim Müdürlükleri stratejik plan hazırlama ekiplerine yönelik yapılan seminer, toplantı ve çalıştaylardaki alınan görüşler ve uygulanan paydaş anketleri neticesinde stratejik plan hazırlama ekibi tarafından oluşturulan taslak Misyon, Vizyon, Temel Değerler; üst kurula sunulmuş ve üst kurul tarafından onaylanmıştır.

1. Misyon

MİSYON

"Bilgi ve birikimlerini tüm insanlık yararına kullanan, topluma yararlı, yaratıcı ve pozitif düşünen, öğrenmeyi öğrenen nitelikli bireyler yetiştirmek."

2. Vizyon

VİZYON

" Türk Milli Eğitim Sisteminin gelişimine sağlanacak özgün katkılarla, Sancaktepe İlçe Milli Eğitim Müdürlüğü ve tüm bağlı birimlerinde "Bilgi Çağının" gerektirdiği bilgi, beceri, değer ve teknolojinin etkin kullanımı sağlanarak, Türkiye' de Atatürk'ün gösterdiği doğrultuda çağdaş ülkelerdeki kurumlarla eş değer düzeye erişmiş kaliteli, seçkin bir kurum olmaktır. "

3. Temel Değerlerimiz

Biz ;

Başöğretmenimiz Atatürk'ün ilke ve inkılâpları doğrultusunda,
Eğitim Liderleri, Öğretmenler, Eğitim Gönüllüleri,
Sivil Toplum Örgütleri ve Kamu Kurum ve Kuruluşları ile işbirliği içinde çalışarak;
İlçemiz düzeyinde
Günümüzün eğitim sorunlarını çözme,
Yarına daha çağdaş, demokratik, laik, hukukun üstünlüğüne inanan,
Düşünen, araştıran, öğrenen, öğrendiğini yorumlayan, sorgulayan,
Özüne, kültürüne, değerlerine sahip
Her türlü bilimsel ve teknolojik gelişmeye açık ve yaşamına uygulayabilen
Okullarımıza, Bağlı Birimlerimize ve Çevremizle bir bütünlük içinde
Kaliteli hizmet vermek için var olan
Bir Kurumuz.

B. STRATEJİK PLAN GENEL TABLOSU

➤ **Stratejik Amaç 1. Eğitim ve Öğretime Erişimin Artırılması:**

Fırsat ve imkân eşitliği ilkesi doğrultusunda dezavantajlı gruplara pozitif ayrımcılık yaparak; eğitimin tüm kademelerindeki bireylerin; temel, kişisel, sosyal, kültürel ve mesleki gelişimlerini gerçekleştirmek amacıyla eğitime katılımlarını ve tamamlamalarını, öğrenim çağı dışındaki bireylerin ise hayat boyu öğrenmeye katılımlarını artırmak.

• **Stratejik Hedef 1.1. Eğitim Öğretime Katılım ve Tamamlama:**

Bireylerin Eğitim ve öğretimin tüm kademelerinde katılım oranını artırarak, tamamlamalarını sağlamak.

➤ **Stratejik Amaç 2. Eğitim ve Öğretimde Kalitenin Artırılması:**

Eğitim Öğretim süreçlerinde; öğrencilerin başarı düzeylerinin artırılarak bireyleri, gerek sosyal hayata ve istihdama gerekse de bir üst öğrenime hazırlayıp kaliteli okul ve kurum sayısını artırarak; özgüveni, sorumluluk bilinci ve dil becerileri yüksek bireyler yetiştirmek.

- **Stratejik Hedef 2.1. Öğrenci Başarısı ve Öğrenme Kazanımları:**

Eğitim Öğretim süreçlerinde; öğrencilerin başarı düzeylerinin artırılarak bireyleri, gerek sosyal hayata ve istihdama gerekse de bir üst öğrenime hazırlayıp, kaliteli okul ve kurum sayısını artırarak, özgüveni, sorumluluk bilinci ve dil becerileri yüksek bireyler yetiştirmek.

- **Stratejik Hedef 2.2. Eğitim ve Öğretim ile İstihdam İlişkisinin Geliştirilmesi:**

Bireyleri ilgi ve kabiliyetleri doğrultusunda bir üst öğrenime, hayata ve istihdama hazırlayıp uluslararası geçerliğe sahip ulusal ve uluslararası akredite edilmiş kurum sayısını artırmak.

- **Stratejik Hedef 2.3. Yabancı Dil ve Hareketlilik:**

Yabancı dil eğitiminde yenilikçi yaklaşımlar, yeni yöntem ve teknikler kullanarak öğrencilerin yabancı dil yeterliliğini, proje ve faaliyetler ile uluslararası hareketliliği artırmak

➤ **Stratejik Amaç 3. Kurumsal Kapasitenin Geliştirilmesi:**

Kurumsallaşma düzeyini yükseltecek, eğitime erişimi ve eğitimde kaliteyi artıracak etkin ve verimli işleyen bir kurumsal yapıyı tesis etmek için; mevcut beşeri, fiziki ve mali alt yapı ile yönetim ve organizasyon yapısını iyileştirmek, bilgi yönetimi ve kurumsal iletişimi artırarak kurumsal kapasiteyi geliştirmek.

- **Stratejik Hedef 3.1. Beşeri Alt Yapı:**

İlçemiz kurumlarının ihtiyaçlarına ve iş analizlerine yönelik yapılacak planlamalardan hareketle görev tanımlarına uygun biçimde istihdam edilen personelin, yeterliklerinin ve performansının geliştirildiği, kariyer yönetimi sisteminin uygulandığı işlevsel bir insan kaynakları yönetimi sağlayarak mevcut insan kaynağının niteliğini ve memnuniyetini artırmak.

- **Stratejik Hedef 3.2. Fiziki ve Mali Alt Yapı:**

Dezavantajlı bölgelere öncelik vermek koşuluyla, her kademede nitelikli, güvenli eğitim-öğretim ortamları oluşturmak ve ihtiyaçlar doğrultusunda yeni eğitim tesisleri kazandırmak, etkin ve verimli bir mali yönetim yapısıyla okul/kurumların fiziksel kapasitesini artırmak.

- **Stratejik Hedef 3.3. Yönetim ve Organizasyon:**

Katılımcı, çoğulcu, şeffaf, kurumsal denetim ve rehberlik faaliyetleriyle desteklenen, bürokrasinin azaltıldığı ve hesap verebilir bir anlayışla, belirlenen performans hedeflerine azami derecede ulaşarak, okul ve kurumların yönetim - organizasyon yapısını ve kurumsal performansını artırmak.



C. TEMA, AMAÇ, HEDEF VE STRATEJİLER

EĞİTİM VE ÖĞRETİME ERİŞİM

➤ **Stratejik Amaç 1:**

Fırsat ve imkân eşitliği ilkesi doğrultusunda dezavantajlı gruplara pozitif ayrımcılık yaparak; eğitimin tüm kademelerindeki bireylerin; temel, kişisel, sosyal, kültürel ve mesleki gelişimlerini gerçekleştirmek amacıyla eğitime katılımlarını ve tamamlamalarını, öğrenim çağı dışındaki bireylerin ise hayat boyu öğrenmeye katılımlarını artırmak.

• **Stratejik Hedef 1.1. Eğitim Öğretime Katılım ve Tamamlama**

İlçemizde bulunan tüm bireylerin hayatın her döneminde eğitim ve öğretime katılım oranını artırarak, tamamlamalarını sağlamak.

➤ **Hedefin Mevcut Durumu:**

İlçemizin sosyolojik ve ekonomik kalkınmasını sağlayacak en önemli etkenlerin başında eğitilmiş insan gelmektedir. İlçemizin kurulum itibarıyla genç bir ilçe olması nedeniyle gelişime daha çok ihtiyaç duyulmaktadır. Bireylerin iyi bir eğitim alabilmesinin ön koşulu olarak ilçemizdeki eğitim kurumlarına erişilebilirliğin mümkün olan en kolay şekilde sağlanması gereklidir.



İlçemiz genelinde okullaşma oranlarına bakıldığında 2014 yılı sonunda okul öncesi eğitimde 3-4 yaş, 4-5 yaş ve 5 yaş üzeri okullaşma oranı % 26,11 olarak görülmektedir. Bu oranın isteğe bağlı olan okul öncesi eğitimi için beklenen düzeyde olduğu görülmektedir.

Temel Eğitimde okullaşma oranı 2014 yılı sonunda %99,90 olarak gerçekleşmiştir. Temel eğitimde okullaşma oranlarındaki artışta 2013 yılından itibaren “4+4+4 Zorunlu Eğitim Sistemi ”ne geçişin önemi büyüktür.

Ortaöğretim kademelerinde okullaşma oranlarına bakıldığında bu oranın 2014 yılı sonunda %99,46 olduğu görülmektedir.

Özel eğitimde yetersizlik alanlarına göre eğitim kurumlarımızın bünyesinde bulunan özel eğitim alt sınıflarında ya da kaynaştırma eğitimi kapsamında eğitim ve öğretim kurumlarımızda 2014 yılı Eylül ayı itibarı ile toplam “1279” kayıtlı özel eğitim ve kaynaştırma öğrencimiz mevcuttur. Özel eğitimde okullaşma oranımız 2014 verilerine göre %95,3 olarak tespit edilmiştir. Her tür ve kademedeki okullarımızda özel eğitim öğrenci sayımızın artmasında özel eğitim alt sınıfı açan kurum sayımızın artışı ve özel eğitim öğrencilerinin zorunlu taşınabilir eğitim kapsamına alınması önemli rol oynamaktadır.

2014-2015 Eğitim- Öğretim yılında devlet teşviklerinin verilmesinden dolayı özel öğretimde okullaşma oranı daha yüksek düzeyde gerçekleşmiştir.

Hayat Boyu Öğrenme kapsamında Açık Ortaokulda 2014 yılı itibarı ile 140 öğrenci, Açık Lisede ise Genel Lise ve Mesleki ve Teknik Eğitimler toplamı olmak üzere 1262 öğrenci kayıtlıdır. Ayrıca Hayat Boyu Öğrenme kapsamında açılan meslek kurslarına 2014 yılında 5122 kursiyer kayıt yaptırmıştır. 2014 yılı itibarı ile İlçe düzeyinde açılan 26 adet okuma yazma kursuna toplam 313 kişi katılmıştır. İlçemizdeki Hayat Boyu Öğrenme kapsamındaki kursiyer sayısının fazla olmasında yerel yönetimlerin işbirliği önemli bir yer teşkil etmektedir.

İlçemiz genelinde Temel Eğitim ilkokullar ve ortaokullarda devamsızlık oranları incelendiğinde 2014 yılı verilerine göre ilkokullarda 10 gün ve üzeri devamsızlık yapan öğrenci oranı %2,50 iken ortaokullarda 10 gün ve üzeri devamsızlık yapan öğrenci oranı % 1,13 olarak görülmektedir. Bu oran imam-hatip ortaokullarında 2014 yılında % 0,13 olarak görülmektedir.

Ortaöğretim kurumlarında 10 gün ve üzeri devamsız öğrenci oranı 2013-2014 Eğitim Öğretim yılında %1,29 olarak belirlenmiştir. Bu oranlarda Genel Ortaöğretimin payı %0,22 Mesleki ve Teknik Eğitimin payı % 1.22 iken İmam Hatip Liselerinin payı ise %0,03'tür.

Ortaöğretimde sınıf tekrarı oranı 2013-2014 Eğitim Öğretim yılında %3,07'dir. Devamsızlık oranları Genel Ortaöğretim kurumlarında % 4,13, Mesleki ve Teknik Eğitim kurumlarında %4.95 İmam Hatip Liselerinde ise %0,07'dir. Genel Ortaöğretim kurumlarımızın son üç yıllık sınıf tekrarı oranlarının ortalaması % 3.03 tür.

Hayat Boyu Öğrenmede 2013-2014 Eğitim Öğretim yılında Açık Ortaokullardan 62 öğrenci mezun olurken Açık Liselerden 85 öğrenci, Mesleki Açık Öğretim Liselerinden ise 97

öğrenci mezun olmuştur. Hayat Boyu Öğrenme kapsamında ilçemiz genelinde açılan meslek edindirme ve geliştirme kurslarına 2013-2014 dönemi itibarı ile kayıt yaptıran kursiyerlerin % 96'sı belgelerini alarak kurs eğitimlerini tamamlamışlardır.

İlçemiz genelinde eğitim öğretimin her kademesinde okullaşma oranlarının yükseltilmesi ve hayat boyu öğrenime katılımın artması. Eğitim kurumlarımızda da devamsızlık ve okul terklerinin en aza indirilerek eğitim sürelerinin örgün eğitim içerisinde tamamlanması beklenmektedir.

Tablo 18. Eğitim Öğretime Katılım ve Tamamlama Performans Göstergesi

PERFORMANS GÖSTERGESİ	ALT KIRILIM PERFORMANS GÖSTERGESİ	İLGİLİ BÖLÜM	MEVCUT DURUM			PERFORMANS HEDEFİ
			2012	2013	2014	2019
PG.1.1.1: İlkokul birinci sınıf öğrencilerinden en az bir yıl okul öncesi eğitim almış olanların oranı (%)	Okul öncesi	Temel Eğitim Bölümü	%20,69	%20,27	%19,67	%75.00
	İlkokul		%99.79	%99.78	%99.81	%100
PG.1.1.2: Örgün Eğitimde Net Okullaşma Oranı (%)	Ortaokul	Temel Eğitim/Din Öğretimi	-	%94.65	%95,75	%100
	Ortaöğretim	Genel Ortaöğretim/ Mesleki ve Teknik Eğitim/ Din Öğretimi	%78.40	%78.24	%82.69	%100
PG.1.1.3: Temel eğitimden ortaöğretime geçişte ilk beş tercihinden birisine yerleşen öğrencilerin oranı (%)		Temel Eğitim/Din Öğretimi	-	-	%52.70	%65.00
PG.1.1.4: Özel öğretimin payı (%)	Okul Öncesi	Özel Öğretim Bölümü	%2.26	%1.34	%1.56	%4.00
	İlkokul		%6.85	%7.67	%6.49	%8.00
	Ortaokul		%2.51	%3.63	%6.13	%8.00
	Ortaöğretim		%8.87	%9.63	%10.09	%12.00
PG.1.1.5: Özel eğitime yönlendirilen bireylerin yönlendirildikleri eğitime erişim oranı (%)		Özel Öğretim Bölümü	%93.15	%95.73	%96.77	%100.00
PG.1.1.6: Hayat Boyu Öğrenmeye katılım oranı		Hayat Boyu Öğrenme	%5.80	%6.50	%9.10	%11.00
PG.1.1.7: 18 yaş üstü okumaz yazmaz oranı			2.62	2.44	-	1.20
PG.1.1.8: Örgün eğitimde 20 gün ve üzeri devamsız öğrenci oranı (%)	İlkokul	Eğitim Öğretim Bölümleri	-	-	%2.50	%2
	Ortaokul		-	-	%1.13	%1.08
	Ortaöğretim		-	-	%1.45	%1.25
PG.1.1.9: Eğitim ve öğretimden erken ayrılma oranı (%)	Ortaöğretim		%7.17	%6.57	%5.48	%3.00
PG.1.1.10: Ortaöğretimde örgün eğitim dışına çıkan öğrenci oranı		Ortaöğretim / Mesleki ve Teknik Eğitim / Din Öğretimi Bölümü	-	%1.78	%1.79	%1.00
PG.1.1.11: Hayat Boyu Öğrenme kapsamında açılan mesleki eğitim kurslarını tamamlama oranı (%)		Hayat Boyu Öğrenme Bölümü	%69.00	%69.00	%70.00	%96.00
PG.1.1.12: Açık öğretim okullarında kaydı dondurulmuş öğrenci oranı (%)	Açık öğretim ortaokulu		-	-	%13.90	%10.00
	Açık öğretim lisesi		-	-	%26.00	%20.00
PG.1.1.13: Ortalama eğitim süresi		Strateji Geliştirme Bölümü		%7.31	%7.38	%8.50

Tablo 19. Stratejiler, Eğitim Öğretime Katılım ve Tamamlama

SIRA NO	STRATEJİLER	SORUMLU BİRİM
1	Bu hedefe ulaşmak için; devlet okullarında yarım gün eğitim yaptırılması, ailelerin okul öncesi eğitim ücretlerini karşılayabilmeleri için şartlı eğitim yardımlarından ve kaymakamlık yardımlarından yararlandırılmasının sağlanması, ana sınıflarında kaliteyi arttırmak için meslek lisesi okullarının çocuk gelişimi alanlarındaki öğrencilerinin okul öncesi eğitim kurumlarında beceri eğitimi yapmaları sağlanacaktır.	Temel Eğitim Bölümü
2	İlçemizin artan nüfusuna paralel olarak derslik sayıları arttırılacak ve etkin rehberlik ile öğrencilerin ilgi, istidat ve kabiliyetlerine göre meslek tercihleri yapmaları sağlanarak öğrencilerin yeteneklerine göre ilgili ortaöğretim kurumlarına yerleştirmeleri gerçekleştirilecektir. Okullarda temel insani, ahlaki, sosyal kültürel ve demokratik sınıf ortamları oluşturulacaktır.	Temel Eğitim Ortaöğretim Bölümü Mesleki ve Teknik Eğitim Bölümü Din Öğretimi Bölümü
3	Ortaöğretime geçişte öğrencilerin ilgi ve yetenekleri dikkate alınarak etkin bir rehberlik ve yöneltme yapılacak, TEOG sonuçları dikkate alınarak öğrencilerin isabetli tercihler yapması sağlanacaktır.	Ortaöğretim Bölümü Özel Eğitim ve Rehberlik Bölümü Mesleki ve Teknik Eğitim Bölümü
4	İlçemizde sayısı her geçen gün artan özel eğitim kurumlarından ilçemiz öğrencilerinden imkanları olanların faydalanmaları sağlanacaktır. Bu konuda talep eden velilere devletin onlara sunmuş olduğu özel eğitim teşvik ödemelerinden faydalanmaları sağlanacaktır.	Özel Eğitim ve Rehberlik Bölümü
5	İlçemizde engelli öğrencilere yönelik ihtiyaca göre eğitim verecek okulları yaygınlaştırmak ve öğrencilerin okullara erişimini kolaylaştırmak için özel eğitim alt sınıfları oluşturulacak, taşınabilir sistem ile öğrencilerin okula erişimi kolaylaştırılacak ve bu öğrencilerin öğle yemeklerinin okulda verilmesi sağlanacaktır.	Özel Eğitim ve Rehberlik Bölümü
6	Hayat boyu öğrenme kapsamında mesleki rehberlik hizmetlerinin güçlendirerek hayat boyu öğrenmeye katılım sürecini arttırmak, bireylerin kişilik ve kabiliyetlerini geliştirerek, işgücü piyasasıyla uyum güçlendirilecektir.	Hayat Boyu Öğrenme Bölümü
7	Sürekli göç alan ilçemizde düzenli olarak okuma yazma bilmeyen veliler tespit edilerek okuma yazma bilmeyen Sancaktepe'nin kalmaması sağlanacaktır. Bu kapsamda yaygın eğitim kurumlarımızla okuma yazma seferberliği başlatılarak ilçemizde 18 yaş üstü %100 okuma yazma oranı sağlanacaktır.	Hayat Boyu Öğrenme Bölümü
8	Eğitim ve öğretimden erken ayrılma oranları tespit edilerek, sebepleri araştırılacak, öğrenci ve velilere gerekli rehberlik yapılacak, bu öğrencileri açık öğretim lisesi, mesleki açık öğretim lisesi, mesleki eğitim merkezi ve meslek edindirme kurslarına yönlendirilerek tekrar eğitim sistemine katmaya çalışılacaktır.	Eğitim Öğretim Bölümleri
9	Öğrenim çağı dışına çıkmış ancak öğrenimini tamamlayamamış veya çeşitli nedenler ile öğrenimine geç başlamış özel eğitim desteğine ihtiyacı olan bireylerin öğrenim eksikliklerini giderme, kişisel ve sosyal yaşam becerilerini artırma ve mesleki beceriler kazandırmaya yönelik olarak Hayat Boyu Öğrenme Bölümü ile işbirliği yapılarak faaliyet ve programlar geliştirilecektir.	Hayat Boyu Öğrenme Bölümü
10	Hayat Boyu Öğrenme kapsamında her yaş grubuna uygun ve çağın gerektirdiği mesleki eğitim kursları açılarak insanların sosyal ve ekonomik hayata etkin katılımları sağlanacaktır.	Hayat Boyu Öğrenme Bölümü
11	Açık Öğretim Liseleri ve Mesleki Açık Öğretim Liselerindeki öğrencilerin takibi yapılarak maksimum oranda eğitimlerini tamamlamaları sağlanacaktır.	Mesleki Teknik Eğitim Din Öğretimi Bölümü Hayat Boyu Öğrenme Bölümü
12	Öğrenci devamsızlıkları konusunda izleme, takip ve raporlama faaliyetleri periyodik olarak yapılarak risk bölgeleri veya kurumlarda gerekli önlemleri önceden almaya yönelik faaliyet ve projeler geliştirilecektir. Eğitimlerin en kısa sürede tamamlanması birincil öncelikli hedef olacaktır.	Eğitim Öğretim Bölümleri

EĞİTİM ÖĞRETİMDE KALİTE

➤ Stratejik Amaç 2:

Eğitim Öğretim süreçlerinde; öğrencilerin başarı düzeylerinin artırılarak bireyleri, gerek sosyal hayata ve istihdama gerekse de bir üst öğrenime hazırlayıp kaliteli okul ve kurum sayısını artırarak; özgüveni, sorumluluk bilinci ve dil becerileri yüksek bireyler yetiştirmek.

• Stratejik Hedef 2.1: Öğrenci Başarısı ve Öğrenme Kazanımları:

Eğitim Öğretim süreçlerinde; öğrencilerin başarı düzeylerinin artırılarak bireyleri, gerek sosyal hayata ve istihdama gerekse de bir üst öğrenime hazırlayıp, kaliteli okul ve kurum sayısını artırarak, özgüveni, sorumluluk bilinci ve dil becerileri yüksek bireyler yetiştirmek.

➤ Hedefin Mevcut Durumu:

Eğitim kalitesinin yüksek olmasıyla bireylere kendilerinde var olan potansiyellerini ortaya çıkarabilme imkânı sağlanmalı ve bunun yanında başarı düzeylerinin yükseldiği bir eğitim öğretim imkânı sunulmalıdır. Bu açıdan gerek akademik gerekse sosyal ve kültürel faaliyetlerle bu düzeye ulaşmayı hedeflemekteyiz.

İlçemiz öğrenci başarı oranları incelendiğinde 2014 verileriyle; Temel Eğitim ilkokul ve ortaokullarda sınıf geçme oranının % 98.81, Genel Ortaöğretimde %94.13, Mesleki ve Teknik Eğitimde %94.13, Din Öğretiminde %93.20 ve Özel Eğitimde ise %94.83 olduğu görülmektedir.

2014 verilerine göre eğitim öğretim kurumlarından ulusal yarışma, sosyal, kültürel ve sportif faaliyetlere katılan öğrencimiz bulunmamaktadır. Ulusal yarışma, sosyal, kültürel ve sportif faaliyetlere katılımı artırmak için çeşitli projeler hazırlık aşamasındadır.

2013-2014 Eğitim Öğretim yılı verilerine bakıldığında ilçemiz genelindeki tüm eğitim öğretim kurumlarımızda meydana gelen disiplin olayları sayısı 244'dur. İlçemiz kurum sayısı ve öğrenci nüfusu dikkate alındığında bu sayı ancak %1.07 seviyelerinde görülmektedir. Son üç yılın verilerine bakıldığında ise meydana gelen disiplin olayları sayısında azalma gözlenmektedir.

Her yönüyle sağlıklı, kişisel becerilerini geliştiren, akademik anlamda başarılı ve mutlu bireyler yetiştirmek.



Tablo 20. Öğrenci Başarısı ve Öğrenme Kazanımları, Performans Göstergesi

PERFORMANS GÖSTERGESİ	ALT KIRILIM PERFORMANS GÖSTERGESİ	İLGİLİ BÖLÜM	MEVCUT DURUM			PERFORMANS HEDEFİ
			2012	2013	2014	2019
PG.2.1.1: İlçemizin YGS' de net ortalaması	Türkçe	* Ortaöğretim Bölümü	%17.23	%17.36	%18.07	%17
	Temel Matematik	*Mesleki ve Teknik Eğitim Bölümü	%5.35	%6.02	%6.15	%7.00
	Sosyal Bilimler	*Din Öğretimi Bölümü	%10.45	%10.84	%10.92	%11.50
	Fen Bilimleri	*Ortaöğretim Bölümü	%4.30	%4.37	%4.38	%5.00
PG.2.1.2: İlçemizde YGS' de 140 ve üstünde puan alan aday oranı		*Ortaöğretim Bölümü *Mesleki ve Teknik Eğitim Bölümü *Din Öğretimi Bölümü	-	-	%73.05	%95.00
PG.2.1.3: Bir eğitim ve öğretim yılı içerisinde sanat, bilim, kültür ve spor alanlarından birinde en az bir faaliyete katılan öğrenci oranı (%)	İlkokul	Temel Eğitim	-	-	-	%100
	Ortaokul	Temel Eğitim/Din Öğretimi	-	-	-	%100
	Ortaöğretim	Ortaöğretim/Din Öğretimi/Mesleki ve Teknik Eğitim	-	-	-	%100
PG.2.1.4: Yeni öğretim programları, materyaller metot ve teknikler ile ilgili olarak yapılan seminer, kurs vb etkinliklere katılan öğretmen oranı(%)		İnsan Kaynakları (Öğretmen Yet. ve Gel.)	%1.50	%1.50	%2.78	%5.00
PG.2.1.5: Öğrencilerin yılsonu başarı puanı ortalamaları	5. Sınıf	Temel Eğitim/Din Öğretimi	-	-	%67.30	%75.00
	6. Sınıf		-	-	%65.50	%75.00
	7. Sınıf		-	-	%70.10	%75.00
	8. Sınıf		-	-	%70.12	%75.00
	9. Sınıf	Ortaöğretim/Din Öğretimi/Mesleki ve Teknik Eğitim	-	-	%60.42	%75.00
	10. Sınıf		-	-	%62.14	%75.00
	11. Sınıf		-	-	%60.26	%75.00
12. Sınıf		-	-	%62.44	%75.00	
PG.2.1.6: Ortaöğretimde sınıf tekrar oranı (%)	9. Sınıf	Ortaöğretim Bölümü	%20.12	%18.54	%18.26	%17.50
	10. Sınıf		%5.20	%5.12	%4.84	%3.50
	11. Sınıf		%1.89	%1.80	%1.56	%1.00
	12. Sınıf		%0.44	%0.36	%0.32	%00.20
PG.2.1.7: Beyaz Bayraklı okul/kurum Oranı (%)		Eğitim Öğretim Bölümleri	%10.00	%13.00	%21.00	%40.00
PG.2.1.8: Beslenme Dostu Okul Sertifikasına sahip okul/kurum Oranı (%)			%0.50	%0.50	%0.50	%3.00
PG.2.1.9: Disiplin cezası/yaptırım uygulanan öğrenci oranı	Ortaokul	Eğitim Öğretim Bölümleri	%0.25	%0.30	%0.25	%0.10
	Ortaöğretim	Eğitim Öğretim Bölümleri	%2.80	%2.50	%2.25	%1.50
PG.2.1.10: Sivil Savunma Planı güncellenen okul/kurum oranı (%)		Destek Hizmetleri Sivil Savunma Bölümü	-	-	%70.00	%100.00
PG.2.1.11: Onur veya üstün başarı belgesi alan öğrenci oranı(%)	Ortaokul	Temel Eğitim/Din Öğretimi	%1.20	%2.55	%7.60	%15.00
	Ortaöğretim	Ortaöğretim/Din Öğretimi/Mesleki ve Teknik Eğitim	%10.60	%12.20	%12.45	%15.00
PG.2.1.12: Teşekkür Takdir Belgesi alan öğrenci oranı	Ortaokul	Eğitim Öğretim Bölümleri	%10,09	%10,49	%11.89	%15.00
	Ortaöğretim		%10,09	%10,49	%13.34	%16.00
PG.2.1.13: Öğrenci Başına okunan kitap sayısı	İlkokul	Eğitim Öğretim Bölümleri	18	20	23	25
	Ortaokul		10	9	11	15
	Ortaöğretim		5	7	8	10

Tablo 21. Stratejiler, Öğrenci Başarısı ve Öğrenme Kazanımları

SIRA NO	STRATEJİLER	SORUMLU BİRİM
1	Öğrenci akademik başarılarının artırılması için destekleyici kursların çeşidinin ve saatinin artırılması sağlanacaktır. Uluslararası sınavlarla ilgili veli/ öğrenci / öğretmenleri bilinçlendirmeye yönelik rehberlik faaliyetleri yapılacaktır.	Eğitim Öğretim Bölümleri
2	Yükseköğretime geçişte uygulanan sınavlarla ilgili velileri/ öğrencileri bilinçlendirmeye yönelik (Yerel yönetimler, STK' lar ve diğer kurum ve kuruluşlar ile işbirliği içerisinde) rehberlik faaliyetleri yapılacaktır.	Eğitim Öğretim Bölümleri
3	Sosyal, sportif, bilimsel ve sanatsal etkinlikler okul ortamlarında artırılması ve geliştirilmesi sağlanacaktır.	Eğitim Öğretim Bölümleri
4	Öğretmenlerin değişen ve gelişen bilgi teknolojilerini takip edebilmeleri için gerekli stratejiler alınarak, ihtiyaç analizine dayalı olarak ilçe/okul bazında hizmet içi eğitim etkinlikleri düzenlenecektir. Yeni öğretim metotları, materyaller, yöntem ve tekniklerle ilgili olarak son gelişmeleri ve örnek uygulamaları paylaşmak üzere branşlar bazında öğretmenlerin geniş katılımları ile çalıştaylar düzenlenecektir.	Strateji Geliştirme Bölümü
5	Öğrencileri yönlendirmede, izleme çalışması yapmak ve yönlendirme süreçlerinden doğabilecek hataları en aza indirmek amacıyla yönlendirildiği kurumda öğrencinin performansı izlenecektir. Öğrencilerin yıl sonu başarı puanları ve sosyal kültürel faaliyete katılım oranlarının izlenmesi ve takibi yapılacaktır.	Eğitim Öğretim Birimleri
6	Okul ve kurumlarımızın Uluslararası düzeyde yapılan yarışma, sosyal, kültürel ve sportif faaliyetlere katılan öğrencin sayısının artırılmasını teşvik etmek için STK, hayırseverler, okul aile birliklerinden destek alınması için çalışmalar yapılacaktır.	Eğitim Öğretim Birimleri
7	Temiz, güvenli ve beslenme dostu okullar oluşturulacaktır.	Eğitim Öğretim Birimleri
8	Eğitim ve öğretimde yeni metot ve teknikler geliştirmiş öğretmenlerin özendirilmesi için bu öğretmenlerin ödüllendirilmesi sağlanacaktır.	Eğitim Öğretim Bölümleri
9	Değerler eğitimi konusunda önemli işlev gören “din kültürü ve ahlak bilgisi” dersi çoğulcu bir anlayışla tüm öğretim kurumlarında daha etkin olarak okutulması sağlanacak, değerler eğitimi, sosyal ve kültürel faaliyetler artırılarak disiplin sorunlarınsa sebebiyet veren fiziki ve ruhsal boşluklar giderilmeye çalışılacaktır.	Eğitim Öğretim Bölümleri
10	Okul ve kurumlarda eğitim öğretim ortamı ve çevresinin uygun hale getirilmesi, iş sağlığı ve güvenliği konularında İlçe Emniyet Müdürlüğü, yerel yönetimler, STK' lar, medya, okul aile birlikleri ile farkındalık oluşturacak faaliyet ve projeler yapılacaktır.	Destek Hizmetleri Bölümü
11	Okullarda temel insani, ahlaki, sosyal, kültürel ve demokratik değerleri geliştirmeye dönük uygulamalara ağırlık verilecek, Sancaktepe ilçesinin etnik yapısı dikkate alınarak demokratik bir okul kültürü ve sınıf atmosferi oluşturmak için öğretmen ve öğrencilerde kültürel farklılıklara karşı duyarlılık geliştirilecektir.	Eğitim Öğretim Bölümleri
12	Eğitimde fırsat eşitliği derinleştirilecek ve çocukların geleceğe hazırlanmaları için daha iyi bir ortam sunulacaktır. Başarılı öğrencilerin ödüllendirilmesi sağlanacaktır.	Eğitim Öğretim Bölümleri
13	Sosyal, sportif, bilimsel ve sanatsal etkinliklerinin okul ortamlarında artırılması sağlanacak. Öğrencilerimiz yazarlarla buluşturularak kitap okumaya özendirilecektir.	Eğitim Öğretim Bölümleri
14	İlçemizde ikili eğitim yapan okullarımızın tekli eğitime geçmelerine yönelik gerekli çalışmalar yapılacaktır.	Eğitim Öğretim Bölümleri
15	Okullar arasında kardeş okul projeleri geliştirilecektir.	Eğitim Öğretim Bölümleri
16	Tüm çalışanlara iş sağlığı ve güvenliği temel eğitimleri verilecektir.	Eğitim Öğretim Bölümleri

- **Stratejik Hedef 2.2: Eğitim ve Öğretim ile İstihdam İlişkisinin Geliştirilmesi:**

Bireyleri ilgi, kabiliyetleri doğrultusunda bir üst öğrenime, hayata ve istihdama hazırlayıp, kaliteli okul/kurum sayısını artırmak.



➤ **Hedefin Mevcut Durumu:**

Eğitim ve istihdam ilişkisinin her geçen gün daha da önem kazandığı günümüzde bedenen ve ruhen mutlu bireylerin yanı sıra, iş hayatında da kendisine gerekli olabilecek bilgi, beceri, tutum ve davranışlara sahip bireyler yetiştirmenin önemi daha da artmaktadır. İlimizin, sahip olduğu genç nüfus ve ülke ekonomisinin kalkınmasındaki rolü göz önüne alındığında eğitim ile istihdam arasındaki ilişki bizim için daha da büyük bir önem arz etmektedir.

Bu nedenle bireyleri bir üst öğrenime hazırlarken istihdam edilebilme yeterliliklerini artırmakta hedeflenmektedir.

İlçemizde üniversite sınavlarında YGS' de üniversiteye yerleşen öğrenci oranımız %39.80 olmuştur. Ortaöğretim öğrencilerimizin üniversiteye yerleşme sayılarına bakıldığında 2014 yılında 12.sınıftan 2113 mezun olup ön lisans programlarına yerleşen öğrenci sayımız 382, lisans programlarına yerleşen 616 olmak üzere 998'dir.

2014 yılı TEOG sınav sonuçlarına göre ilimizde Fen Liselerine giren öğrenci sayımız "6" Anadolu Liselerine giren öğrenci sayımız "786", Anadolu Meslek Teknik ve Mesleki Teknik Eğitim Liselerine giren öğrenci sayımız ise "2344"tür. Anadolu İmam Hatip ve İmam Hatip Liselerine yerleşen öğrenci sayımız da "1293"olarak istatistiklere girmiştir.

Çağın gerektirdiği bilgi donanımına sahip, yenilikçi ve girişimci bireyler yetiştirmek.

Tablo 22. Eğitim ve Öğretim ile İstihdam İlişkinin Geliştirilmesi Performans Göstergesi

PERFORMANS GÖSTERGESİ	İLGİLİ BÖLÜM	MEVCUT DURUM			PERFORMANS HEDEFİ
		2012	2013	2014	2019
PG.2.2.1: Ön Lisans Programlarına yerleşen öğrenci oranı	Ortaöğretim/ Mesleki ve Teknik Eğitim/ Din Öğretimi Bölümü	%36.50	%32.00	%30.00	%37.00
PG.2.2.2: Lisans Programlarına yerleşen öğrenci oranı	Ortaöğretim/ Mesleki ve Teknik Eğitim/ Din Öğretimi Bölümü	%29.00	%36.00	%34.00	%39.00
PG.2.2.3: Hayat Boyu Öğrenme kapsamında açılan meslek edindirme kurs sayısı	Hayat Boyu Öğrenme Bölümü	251	282	296	377
PG.2.2.4: Mesleki ve teknik ortaöğretim mezunlarının mesleki yeterliliklerine yönelik işveren memnuniyet oranı (%)	Mesleki ve Teknik Eğitim	-	-	-	%70.00
PG.2.2.5: Okul, öğrenci veya öğretmenlerin yaptığı patent veya model başvuru sayısı		-	-	-	5
PG.2.2.6: Sektörle iş birliği protokolü kapsamında eğitim alan birey oranı (%)		-	-	%2.50	%15.00
PG.2.2.7: Organize sanayi bölgelerinde bulunan özel mesleki ve teknik okul sayısı	Özel Öğretim	-	-	-	3

Tablo 23. Stratejiler, Eğitim ve Öğretim ile İstihdam İlişkinin Geliştirilmesi

S. NO	STRATEJİLER	SORUMLU BİRİM
1	Okul öncesinden, üniversiteye uzanan eğitim basamaklarında milli değerlerimiz ve uluslararası standartlar esas alınarak eğitim sistemimiz öğrencilerimize, velilerimize en iyi şekilde anlatılması sağlanacak bu aşamada eğitim zayıflatının önüne geçilmesi için rehberlikte bulunulacak, gerekli seminerler ve tanıtım çalışmaları yapılacaktır.	Strateji Geliştirme Bölümü
2	Öğrencilerin akademik başarılarını artırmaya ve üst öğrenime hazırlanmalarına yönelik ücretsiz destekleyici kurslar açılarak bu kursların verimliliğini artıracak proje ve faaliyetler geliştirilecektir.	Eğitim Öğretim Bölümleri
3	Meslekî ve Teknik Eğitimde Meslekî Rehberlik ve Kariyer Gelişimi güçlendirilerek öğrencilerimizin ve sivil vatandaşlarımızın daha iyi bir kariyer planlamaları yapmaları sağlanacaktır.	Mesleki ve Teknik Eğitim Bölümü
4	Mesleki ve Teknik Eğitim Kurumları ve Hayat Boyu Öğrenmede istihdamı artırmaya yönelik Meslek odaları, iş gücü piyasası ve sektör temsilcileri ile yakın iş birlikleri geliştirilerek faaliyet ve projeler yapılacaktır. İstihdam ve meslek edinmeyi esnekleştirerek genel lise mezunlarına meslek kazandıracak meslek edindirme kursları açılacaktır.	Mesleki ve Teknik Eğitim Bölümü/ Hayat Boyu Öğrenme Bölümü

- **Stratejik Hedef 2.3: Yabancı Dil ve Hareketlilik:**

Yabancı dil eğitiminde yenilikçi yaklaşımlar, yeni yöntem ve teknikler kullanarak öğrencilerin yabancı dil yeterliliğini, proje ve faaliyetler ile uluslararası hareketliliği artırmak.



➤ **Hedefin Mevcut Durumu:**

İletişim ve ulaşım olanakları teknolojiye paralel olarak artmış ve artık dünyanın her yerinde ekonomik ve kültürel etkileşimler yaşanmaktadır. Buna bağlı olarak yabancı dil bilmenin önemi ciddi derecede artmıştır. Elde edilen tüm verilerden anlaşıldığı üzere ilçemizde bu anlamda önemli bir eksiklik olduğu görülmektedir.

Bu sebeple yabancı dil öğretiminde yeni yaklaşımlar geliştirilerek bireylerin yabancı dil yeterliliğinin artırılması ve buna paralel olarak çeşitli program, faaliyet ve projeler ile de uluslararası hareketliliğe katılım oranlarının yükseltilmesi hedeflenmektedir.

İlçemiz genelinde 2014 yılı itibarıyla yabancı dil eğitiminde yenilikçi yaklaşımlar kapsamında düzenlenen seminer, kurs ve faaliyet sayısı 3'tür. Yabancı dil kursu açan okul/kurum sayısı 2014 yılı verilerine göre 1'dir. Bu kurslara katılan öğrenci sayısı 1080'dir. 2014 yılı verilerine göre Hayat Boyu Öğrenme kapsamında toplam "4" yabancı dil eğitimi kursu düzenlenmiş ve bu kurslara toplam "1580" kursiyerin katıldığı tespit edilmiştir.

AB projelerine başvuru ve katılım konusunda kurumlarımız, personelimiz ve öğrencilerimiz teşvik edildi. 2014 yılında 35 adet uluslararası projenin okul/kurumlarımızda hazırlandığı tespit edilmiştir. Bu projelere katılan yönetici, öğretmen ve öğrenci sayıları şu şekildedir:

2014 yılında AB projelerine katılan yönetici sayısı "12" öğretmen sayısı 115 ve öğrenci sayısı ise "275" olarak gerçekleşmiştir

En az bir yabancı dili iyi derecede öğrenerek uluslararası hareketlilik programlarına etkin bir şekilde katılabilme yeterliliğine sahip bireyler.

Tablo 24. Yabancı Dil ve Hareketlilik Performans Göstergesi

PERFORMANS GÖSTERGESİ	ALT KIRILIM PERFORMANS GÖSTERGESİ	İLGİLİ BÖLÜM	MEVCUT DURUM			PERFORMANS HEDEFİ
			2012	2013	2014	2019
PG.2.3.1: Yabancı dil kursu açan okul/kurum oranı%	İlkokul	Temel Eğitim Bölümü	%36	%34	%10	%20
	Ortaokul				%40	%45
	Ortaöğretim	Ortaöğretim/ Mesleki ve Teknik Eğitim/ Din Öğretimi	%17.00	%18.00	%21.00	%30.00
PG.2.3.2: Yabancı dil kurslarına katılan öğrenci oranı	İlkokul	Temel Eğitim Bölümü	%1.10	%0.82	%0.80	%2.00
	Ortaokul			%1.90	%3.50	%5.00
	Ortaöğretim	Ortaöğretim/ Mesleki ve Teknik Eğitim/ Din Öğretimi Bölümü	%0.35	%0.54	%0.85	%3.00
PG.2.3.3: Okul ve kurumlarda hazırlanan uluslararası proje sayısı	Ortaokul	Temel Eğitim Bölümü/ Din Öğretimi Bölümü	8	7	7	10
	Ortaöğretim	Ortaöğretim/ Mesleki ve Teknik Eğitim/ Din Öğretimi Bölümü	4	6	7	11
PG.2.3.4: Uluslararası hareketlilik programlarına/projelerine katılan yönetici sayısı	Ortaokul	Temel Eğitim Bölümü/ Din Öğretimi Bölümü	4	6	6	10
	Ortaöğretim	Ortaöğretim/ Mesleki ve Teknik Eğitim/ Din Öğretimi Bölümü	10	11	12	18
PG.2.3.5: Uluslararası hareketlilik programlarına/projelerine katılan öğretmen sayısı	Ortaokul	Temel Eğitim Bölümü/ Din Öğretimi Bölümü	15	20	30	47
	Ortaöğretim	Ortaöğretim/ Mesleki ve Teknik Eğitim/ Din Öğretimi Bölümü	52	74	85	300
PG.2.3.6: Uluslararası hareketlilik programlarına/projelerine katılan öğrenci sayısı	Ortaokullar	Temel Eğitim Bölümü/ Din Öğretimi Bölümü	61	52	69	88
	Ortaöğretim	Ortaöğretim/ Mesleki ve Teknik Eğitim/ Din Öğretimi Bölümü	131	192	202	224
PG.2.3.7: Yabancı dil laboratuvarı olan okul sayısı	İlkokul	Temel Eğitim Bölümü	-	-	-	%10
	Ortaokul	Temel Eğitim Bölümü/ Din Öğretimi Bölümü	-	-	-	%20
	Ortaöğretim	Ortaöğretim/ Mesleki ve Teknik Eğitim/ Din Öğretimi Bölümü	-	-	-	%30
PG.2.3.8: Yabancı dil dersi yılsonu puanı ortalaması			-	-	55.50	65.00

Tablo 25. Stratejiler, Yabancı Dil ve Hareketlilik

SIRA NO	STRATEJİLER	SORUMLU BİRİM
1	İlçemizde bulunan dil öğretim merkezleri, STK'larla iş birliğine gidilerek uluslararası hareketlilik programlarına (Erasmus+, e-twinning gibi AB projeleri) katılımı artırıcı faaliyetler yapılacaktır.	Strateji Geliştirme Bölümü
2	İlçemizde genelinde dil laboratuvarı kurulabilecek eğitim kurumlarının tespit edilmesine yönelik analizler yapılacak, hayırseverler ve STK'lar ile iş birliği yapılarak bu kurumlarımıza dil laboratuvarı kurulması çalışmalarına başlanacaktır.	Strateji Geliştirme Bölümü
3	Üniversiteler, dil öğretim merkezleri ve ilgili STK'larla iş birliği içerisinde yeni öğretim metod ve tekniklerine yönelik trainer (öğretmen eğitimcisi) sistemi çalışmaları yapılacaktır.	Strateji Geliştirme Bölümü
4	Yaygın eğitim kapsamında İmam Hatip Ortaokulları ve Liselerinde Arapça ve Osmanlıca kursu açılarak sivil vatandaşlarında bu kurslardan ücretsiz istifade etmeleri sağlanacaktır.	Hayat Boyu Öğrenme Bölümü

➤ **Stratejik Amaç 3:**

Kurumsallaşma düzeyini yükseltecek, eğitime erişimi ve eğitimde kaliteyi artıracak etkin ve verimli işleyen bir kurumsal yapıyı tesis etmek için; mevcut beşeri, fiziki ve mali alt yapı ile yönetim ve organizasyon yapısını iyileştirmek, bilgi yönetimi ve kurumsal İletişimi artırarak kurumsal kapasiteyi geliştirmek.



• **Stratejik Hedef 3.1: Beşeri Alt Yapı**

İlçemiz kurumlarının ihtiyaçlarına ve iş analizlerine yönelik yapılacak planlamalardan hareketle görev tanımlarına uygun biçimde istihdam edilen personelin,

yeterliklerinin ve performansının geliştirildiği, kariyer yönetimi sisteminin uygulandığı işlevsel bir insan kaynakları yönetimi sağlayarak mevcut insan kaynağının niteliğini ve memnuniyetini artırmak.

➤ **Hedefin Mevcut Durumu:**

Kurumların hizmet faaliyetlerini etkin ve verimli bir şekilde yerine getirebilmesi için yeterli ve nitelikli bir işgücüne sahip olması gerekmektedir. Kurum personelinin nitelikli hizmet üretmesinde hizmet tanımları ve görev alanlarının kapsamlı bir şekilde düzenlenmiş olması, iş ve işlemlerin yürütülmesinde kolaylık ve verimliliği beraberinde getirecektir.

Bu bağlamda kurumumuzda işlevsel bir insan kaynakları yönetimi ile nitelikli hizmet üretme ve kurum kültürü ile çalışan motivasyonun artırılması hedeflenmektedir.

Müdürlüğümüzün insan kaynakları bölümünün yaptığı tespitler sonucunda ilçemizde personel dağılımının adil ve dengeli yapılmasına yönelik mevcut durum tespit edilmiştir. Bu doğrultuda okul öncesi öğretmen sayısının norm kadroya oranının 2014 yılında % 73, olduğu görülmüştür. Yine İlkokul Sınıf Öğretmeni öğretmen sayısının norm kadroya oranının 2014 yılında %72 olduğu görülmüştür. Genel ortaokullarda öğretmen sayısının norm kadroya oranı, 2014 yılında %76.86 olarak gerçekleşmiştir. İmam Hatip Ortaokullarında bu oran 2014 yılında %62.75; Genel Ortaöğretim kurumlarında 2014 yılında %95.94; Mesleki ve Teknik Eğitim kurumlarında 2014 yılında % 78.88; Din Öğretiminde (İHL)'de 2014 yılında %73.99 olduğu tespit edilmiştir. Ayrıca Özel Eğitim kurumlarımızda öğretmen sayısını norm kadroya oranının ise 2014 yılında da % 58.33 olduğu görülmektedir. Hayat Boyu Öğrenmede öğretmen sayımızın norm kadroya oranı da 2014 yılı verileri itibarıyla %90.36 seviyesindedir.

İlçemiz genelinde şef sayımızın norm kadroya oranı 2014 yılı verileri itibarıyla %60.82, memur sayımızın norm kadroya oranı % 51.74 ve hizmetli sayımızın oranı da % 60.77 olarak belirlenmiştir. Yönetici sayılarımızın norm kadroya oranı ise 2014 verileri itibarıyla Okul öncesi Eğitimde %73.00, İlkokullarda %81.96, Genel Ortaokullarda %61.15, İmam Hatip Ortaokullarında %57.98, Genel Ortaöğretim kurumlarında %89.57, Mesleki ve Teknik Eğitim kurumlarında %81.61, Din Öğretimi (İHL) kurumlarımızda %72.84, Özel Eğitim kurumlarımızda ise % 81.44 olarak tespit edilmiştir.

2014 yılında ilçemiz genelinde açılan Mahalli hizmet içi eğitim faaliyetleri sayısı 49, 'dür. 2014 yılında Mahalli hizmet içi eğitim faaliyetlerine katılan toplam yönetici, öğretmen ve personel sayısı 1347, 2013 yılında 1060 olarak gerçekleşmiştir.2014 yılı verileri itibarıyla ön lisans tamamlayan personel sayısı 11, lisans tamamlayan personel sayısı ise 12'dir. 2014 verileriyle yönetici, öğretmen ve diğer personel olmak üzere Yüksek lisans tamamlayan personel sayısı 127'dir. Doktorasını tamamlayan personel sayımız ise 2014 verilerine bakıldığında yönetici ve öğretmen bazında toplam 7'dir.

Kurum kültürü ve motivasyonu artırmaya yönelik olarak 2014 yılında müdürlük bünyesindeki personellere yönelik toplam 5 etkinlik gerçekleştirilmiştir.

Nitelikli bir iş gücü ile etkin ve verimli bir kurumsal yapıya sahip olmak.

Tablo 26. Beşeri Alt Yapı Performans Göstergesi

PERFORMANS GÖSTERGESİ	ALT KIRILIM PERFORMANS GÖSTERGESİ	İLGİLİ BÖLÜM	MEVCUT DURUM			PERFORMANS HEDEFİ
			2012	2013	2014	2019
PG.3.1.1: Öğretmen başına düşen öğrenci sayısı		İKB Öğretmen Atama Bölümü	29	28	27	20
PG.3.1.2: Öğretmen norm kadro doluluk oranı (%)			-	% 70	% 73	%79
PG.3.1.3: İlçemiz personel (şef, memur, hizmetli) sayısının norm kadroya oranı.		İKB Personel Atama Bölümü	-	-	%60,82	%77.00
PG.3.1.4: Asil yönetici sayısının toplam yönetici sayısına oranı (%)		İKB Yönetici Atama Bölümü	-	-	%90,36	%95.00
PG.3.1.5: Ücretli öğretmen sayısının toplam öğretmen sayısına oranı (%)		İKB Yönetici Atama Bölümü	-	%25.00	%22.00	% 10.00
PG.3.1.6: FATİH Projesi / Eğitimde Teknoloji Kullanma Kursu alan öğretmen oranı		İKB Öğretmen Yetiştirme Bölümü	%3.00	%7.00	%12.00	%40.00
PG.3.1.7: Personel başına yıllık hizmet içi eğitim süresi (saat)	Yönetici		15	15	16	20
	Öğretmen		12	14	12	15
	Personel		11	12	10	15
PG.3.1.8: Lisansüstü eğitimini tamamlayan personel oranı (%)			-	%5	%5	% 10
PG.3.1.9: İş Sağlığı ve Güvenliği Uzmanlığı sertifikasına sahip personel sayısı		İnsan Kaynakları Bölümü (Özlük)	3	5	6	11

Tablo 27. Stratejiler, Beşeri Alt Yapı

SIRA NO	STRATEJİLER	SORUMLU BİRİM
1	Müdürlüğümüzün tüm kademelerinde çalışan personelin değişen ve gelişen bilgi teknolojilerini takip edebilmeleri adına gerekli stratejiler alınacak, ihtiyaç analizine dayalı olarak hizmet içi eğitim etkinlikleri düzenlenecektir.	İnsan Kaynakları/ Hizmet İçi Eğitim
2	Mahalli hizmet içi eğitimlerin planlanması, eğitimlerin izleme ve değerlendirilmesinin İSTMEM.com üzerinden yapılması sağlanacaktır.	İnsan Kaynakları/ Hizmet İçi Eğitim
3	İlçemizin sürekli göç almasına rağmen yeni okul ve derslikler artırılarak sınıf mevcutlarının azaltılması sağlanacak, öğretmen başına düşen öğrenci sayıları da azaltılacaktır.	İnsan Kaynakları/ Strateji Geliştirme Bölümü
4	İlçe, okul/kurumlardaki destek personeli ihtiyacı tespit edilerek eksiklerin giderilmesi için yerel yönetimler ve İŞKUR' la işbirliği yapılacaktır.	İnsan Kaynakları/ Strateji Geliştirme Bölümü
5	Personelin çalışma motivasyonunu ve iş tatminini artırmaya yönelik sosyal ve kültürel faaliyetler düzenlenmesi için STK, Üniversite, yerel yönetimler, aydın- yazar, düşünür, akademisyen ve sanatçılarla iş birliğine gidilecektir.	İnsan Kaynakları/ Strateji Geliştirme Bölümü
6	İlçemizde veya İstanbul genelinde yapılan kongre ve toplantılara personelin katılımı artırılarak personelin kendini geliştirmesi için imkânlardan yararlanması sağlanacaktır.	İnsan Kaynakları/ Strateji Geliştirme Bölümü
7	İlçemizde akıllı tahta takılan tüm okullardaki öğretmenlerin FATİH Projesi / Eğitimde Teknoloji Kullanma Kursu eğitimlerini almalarını sağlamak.	İnsan Kaynakları/ Hizmet İçi Eğitim
8	Mesleki ve Teknik Eğitim okul/kurumlarında görev yapan meslek dersi öğretmenlerine, hizmet içi eğitim kapsamında bilgilerini işletmelerde güncelleme imkânının sağlanması için gerekli planlamalar yapılacaktır. Ayrıca meslek öğretmenlerinin iş sağlığı ve güvenliği eğitimlerinin almaları sağlanacaktır.	Mesleki ve Teknik Eğitim Bölümü
9	Gelişen ilçemize yerleşen öğretmen sayısının artması ile öğretmen sirkülasyonu azalacak, öğretmen atamaları ile de ücretli öğretmen sayımız azalacaktır. Bu kapsamda atamaların öncelikli ilçemize olması için gerekli stratejiler alınacaktır.	İnsan Kaynakları/ Strateji Geliştirme Bölümü
10	Kurum kültürü ve motivasyonu artırıcı etkinlikler yapılacaktır.	İnsan Kaynakları Bölümü

- **Stratejik Hedef 3.2: Fiziki ve Mali Alt Yapı:**

Dezavantajlı bölgelere öncelik vermek koşuluyla, her kademedeki standartlara uygun, güvenli eğitim-öğretim ortamları oluşturmak ve ihtiyaçlar doğrultusunda yeni eğitim tesisleri kazandırmak, etkin ve verimli bir mali yönetim yapısıyla okul/kurumların fiziksel kapasitesini artırmak

- **Hedefin Mevcut Durumu:**

Eğitim Öğretimde kalitenin artırılmasının önemli faktörlerden biride eğitim öğretim kurumlarımızın fiziki kapasiteleri ile donanım ihtiyaçlarının giderilmesidir. Bu nedenle eğitim kurumlarımızın fiziki ortamlarının iyileştirilerek ihtiyaca cevap verecek düzeye getirilmesi, fiziki ve mali kaynakların kullanımında etkinliğin ve verimliliğin sağlanması hedeflenmektedir.

İlçemizde tüm Eğitim Öğretim kademelerinde yapılan derslik sayısını planlanan hedef doğrultusunda gerçekleştirmek için çalışmalar yapılmıştır. 2014 itibari ile müdürlüğümüze bağlı resmi “82” okulumuzda, toplam “1372” derslik ve “7” spor salonu bulunmaktadır.

İlçemizdeki okul ve kurumların engellilerin kullanımına elverişli hale getirilmesi için İnşaat ve Emlak bölümü olarak çalışmalar sürdürülmektedir. Bu kapsamda 2014 yılı itibarıyla okul ve kurumlarımızın engelli kullanımına uygunluk oranı tutamaklı merdiven, asansör, engelli rampası ve engelli WC olmak üzere % 64.75 seviyelerine getirilmiştir.

Eğitim-öğretimin önemli bir bölümünü teşkil eden eğitim tesislerinin de yapılması çalışmalarına hız verilmiştir 2014 yılı itibarıyla tüm eğitim kademelerinde teknolojik gelişmelere uygun olarak, laboratuvar araç-gereçleri, her türlü donatım malzemesi ihtiyaçlarının karşılanma oranı % 60’dır.

Eğitim kurumlarımızın fiziki kapasitelerinin geliştirilmesi ve imkânlar dâhilinde sosyal alanlar oluşturulması yoluyla kullanıcı memnuniyetinin artırılması için Eğitim öğretime destek sağlayabilecek hayırseverlerin teşviki sağlanarak özel eğitime ihtiyacı olan bireylerin eğitim kurumlarının fiziki imkânlarından daha rahat yararlanabilmesi böylelikle fiziki ve mali kaynakların etkin kullanımı beklenmektedir

Tablo 28. Fiziki ve Mali Alt Yapı Performans ve Göstergesi

PERFORMANS GÖSTERGESİ	ALT KIRILIM PERFORMANS GÖSTERGESİ	İLGİLİ BÖLÜM	MEVCUT DURUM			PERFORMANS HEDEFİ
			2012	2013	2014	2019
PG.3.2.1: Tüm kademelerde yeni yapılan derslik oranı (%)	Okul Öncesi Eğitimde derslik sayısı	İnşaat ve Emlak Bölümü	%2.15	%4.20	%4.60	%5.00
PG.3.2.2: Derslik Başına Düşen Öğrenci Sayısı	Okul öncesi	Temel Eğitim	22	22	23	20
	İlkokul		35	35	34	30
	Ortaokul	Temel Eğitim Din Öğretimi	29	30	28	25
	Ortaöğretim	Ortaöğretim/Din Öğretimi/Mesleki ve Teknik Eğitim	38	39	35	30
PG.3.2.3: İkili eğitim yapan okul oranı (%)	İlkokul	Temel Eğitim/ Din Öğretimi Bölümü	%0,82	%0,80	%0,78	%0,60
	Ortaokul		%0,76	%0,74	%0,72	%0,60
	Ortaöğretim	Ortaöğretim/Din Öğretimi/Mesleki ve Teknik Eğitim	%0,48	%0,46	%0,44	%0,40
PG.3.2.4: Engellilerin kullanımına yönelik düzenleme yapılan okul veya kurum oranı		Özel Eğitim ve Rehberlik Bölümü	-	% 60.00	% 68.00	% 95.00
PG.3.2.5: Deprem tahkikatı sonucu güçlendirilme gerekliliği tespit edilen eğitim binalarından güçlendirilmesi yapılanların oranı		İnşaat ve Emlak Bölümü	-	% 85.00	% 90.00	% 98.00
PG.3.2.6: Yapılan bilim ve sanat merkezi sayısı			-	-	-	-
PG.3.2.7: Bakım ve onarımları yapılan okul ve kurum oranı (%)			%3.50	%4.50	%4.20	%5.00
PG.3.2.8: Spor salonu olan okul oranı	İlkokulda	Temel Eğitim Bölümü/ Din Öğretimi Bölümü	%10.15	%10.10	%10.10	%20.00
	Ortaokulda			%10.04	%10.92	%20.00
	Ortaöğretimde	Ortaöğretim Bölümü Mesleki ve Teknik Eğitim Bölümü Din Öğretimi Bölümü	%15.00	%15.00	%20.00	%30.00
PG.3.2.9: Risk analizi yapılmış okul/kurum oranı		İKB Özlük Bölümü	-	-	-	% 100.00
PG.3.2.10: Çok amaçlı salonu olan okul oranı		Eğitim Öğretim Bölümleri	% 35	% 40	%42.37	% 50.00
PG.3.2.11: Konferans salonu olan okul oranı		Eğitim Öğretim Bölümleri			%27.35	% 39.00
PG.3.2.12: Kütüphanesi olan okul oranı	İlkokulda	Temel Eğitim Bölümü/ Din Öğretimi Bölümü			%49.25	% 75.00
	Ortaokulda				% 30.45	%43.00
	Ortaöğretimde	Ortaöğretim Bölümü Mesleki ve Teknik Eğitim Bölümü Din Öğretimi Bölümü			% 83.40	% 90.00
PG.3.2.13: Tahsis edilen bütçe ödeneğinin talep edilen ödeneye oranı (%)		Destek Hizmetleri Muhasebe		% 80.00	% 79.00	% 100.00
PG.3.2.14: Özel öğretim teşviki kontenjanlarının kullanılma oranı (%)		Eğitim Öğretim Bölümleri	-	-	%50.00	%100.00
PG.3.2.15: İnternet altyapısı, tablet ve etkileşimli tahta kurulumu tamamlanan okul oranı (%)		Bilgi İşlem ve Eğitim Teknolojileri	% 0.12	% 0.21	% 0.88	% 100.00

Tablo 29. Stratejiler, Fiziki ve Mali Alt Yapı

SIRA NO	STRATEJİLER	SORUMLU BİRİM
1	STK'lar, Yerel Yönetimler, hayırseverler ve bağışçılarla yapılacak işbirliği ile nüfus artış hızı ve bölgesel ihtiyaçlar baz alınarak her tür ve kademedeki derslik ve fiziki mekân ihtiyacı azaltılacak, bakım onarım ve donatım ihtiyaçlarının karşılanması için çalışmalar yapılacaktır.	Strateji Geliştirme Bölümü/ İnşaat Emlak Bölümü
2	Kentsel Dönüşüm Yasası ve İmar Planındaki mevzuat gereği büyük ölçekli konut projeleri ile ilçemizde okul/kurum kazandırılması konusunda yerel yönetimler ve ilgili kamu kuruluşları ile koordineli çalışmalar yapılması sağlanacaktır.	Strateji Geliştirme Bölümü/ İnşaat Emlak Bölümü
3	Okul ve kurumlarımızın ders ve laboratuvar araç-gereçleri, makine-teçhizat dâhil her türlü donatım malzemesi ihtiyaçlarını, öğretim programlarına ve teknolojik gelişmelere uygun olarak planlama doğrultusunda tedarik edilmesi ile ilgili bakanlık ile gerekli işlemlerin yapılması sağlanacaktır.	Destek Hizmetleri Bölümü
4	Yazılı ve görsel medya kullanılarak okul/ kurum yapımı ve donatımına yönelik hayırsever vatandaşları teşvik edecek faaliyetler düzenlenecektir.	Destek Hizmetleri Bölümü/ Özel Kalem/ Özel Büro
5	İlçemizde yapılacak yeni okul ve kurumların projelendirilme çalışmaları paydaşların görüşleri de alınarak yapılacaktır.	Strateji Geliştirme Bölümü/ İnşaat Emlak Bölümü
6	İlçemizde okul yapılacak alanların az olması sebebiyle arazisi uygun olup bina etüdü sonrası kullanımı uygun olmayan binalar yerine derslik sayısını artıracak yeni binaların yapımına yönelik planlama çalışmaları yapılacaktır.	İnşaat ve Emlak Bölümü
7	Konferans salonu olmayan okullarımızın mevcut imkânları ve uygun yerleri olması dâhilinde yerel yönetimler ve özel sektörler vasıtası ile konferans salonlarının okullarımıza kazandırılması sağlanacaktır.	Strateji Geliştirme Bölümü/ İnşaat Emlak Bölümü
8	Tüm eğitim öğretim kurumlarının engellilerin kullanımına uygun hale getirilmesi ile ilgili 5378 sayılı kanun kapsamında tüm okul ve kurumlarımızın engellilerin kullanımına uygun hale getirilmesi sağlanacaktır.	İnşaat ve Emlak Bölümü
9	Kütüphanesi olmayan okulun kalmaması sağlanacak ve okul kütüphanelerimizin kitap sayılarının zenginleştirilmesi sağlanacaktır.	Destek Hizmetleri Bölümü
10	Sancaktepe Belediyesinin ilçemize kazandırdığı kültür merkezlerinden, bilgi evlerinden, bilim sanat merkezlerinden okullarımızın maksimum derecede istifade etmeleri sağlanacaktır.	Strateji Geliştirme Bölümü

- **Stratejik Hedef 3.3: Yönetim ve Organizasyon:**

Katılımcı, çoğulcu, şeffaf, kurumsal denetim ve rehberlik faaliyetleriyle desteklenen, bürokrasinin azaltıldığı ve hesap verebilir bir anlayışla, belirlenen performans hedeflerine azami derecede ulaşarak, okul ve kurumların performansını artırmak.

- **Hedefin Mevcut Durumu:**

Kurumsal yapı ve yönetim organizasyonlarını verimli hale getirmiş olan kurumlar incelendiğinde, katılımcı, çoğulcu, şeffaf, hesap verebilir bir yöntemin etkisi öne çıkmaktadır. Eski anlayışların yerine günün koşullarına uygun çağdaş bir yönetim anlayışının gereği kaçınılmazdır. Bu nedenle müdürlüğümüzün de kurumsal yapı ile yönetim organizasyon yapısının etkin bir yapıya kavuşturulması hedeflenmektedir.

Çalışmaların daha etkin ve verimli yapılması amacıyla kurum personeli ve diğer paydaşların görüşlerine başvurulmuştur. Yapılan anketler sonucunda çıkan duruma göre çalışma, proje ve faaliyetlere önem verilmiştir.

Çalışan performansını artırmaya yönelik olarak başarının, ödüllendirmeyle daha da artacağı gerçeğinden hareketle kurumlarında yaptığı çalışmalarla fark yaratan personellerimiz ödüllendirilerek diğer çalışanlarımızın da aktif olması için çalışmalar yapılmıştır. Bu bağlamda 2014 yılında “119” personelimiz ödüllendirilmiştir.

Kurumumuzla ilgili yazılı ve görsel medyada yayınlanan olumlu haber sayısı 2014 yılında ise 6’dır.

Okul ve kurumlarımızda kaliteyi artırmak için “Toplam Kalite Yönetimi” çalışmalarına da büyük bir önem verilerek okul ve kurumlarımıza bu bağlamda rehberlik yapılmış ve destek hizmetleri verilmiştir. Bu çalışmalar neticesinde 2014 yılında “11” okulumuz TKY kapsamında öz değerlendirme ve ekip değerlendirmesi için müracaat etmiştir.

Kurumlara yapılan rehberlik ve denetim kapsamında Maarif Müfettişleri tarafından rehberlik yapılan okul/kurum sayısı, 2014 yılında ise 33’dır.

Katılımcılık, şeffaflık ve hesap verebilirlik ilkeleriyle müdürlüğümüz organizasyon yapısının bütünleştirilerek kurumsal kapasitenin geliştirilmesi hedeflenmektedir.

Tablo 30. Yönetim ve Organizasyon Performans Göstergesi

PERFORMANS GÖSTERGESİ	ALT KIRILIM PERFORMANS GÖSTERGESİ	İLGİLİ BÖLÜM	MEVCUT DURUM			PERFORMANS HEDEFİ
			2012	2013	2014	2019
PG.3.3.1: Bimer üzerinden yapılan şikayet sayısı		Özel Kalem Bölümü	12	20	22	32
PG.3.3.2: Alo 147 üzerinden yapılan müracaat sayısı		Basın ve Halkla İlişkiler Bölümü	8	10	13	16
PG.3.3.3: Kurumla ilgili medyada çıkan haber sayısı	Olumlu haber		3	4	6	10
	Olumsuz haber		-	-	--	-
PG.3.3.4: Toplam Kalite Yönetimi kapsamında öz değerlendirme yapan okul / kurum sayısı		Strateji Geliştirme Bölümü	9	10	12	15
PG.3.3.5: Maarif müfettişleri tarafından denetimi yapılan okul/kurum oranı (%)			-	-	%40.00	%80.00
PG.3.3.6: Rehberlik ve denetim sonuçlarına göre yapılan bildirimlerin uygulanma oranı (%)		Maarif Müfettişleri Başkanlığı	-	-	-	%90
PG.3.3.7: Kurumun lehine sonuçlanan dava oranı		Hukuk Mevzuat Bölümü	-	--	-	-
PG.3.3.8: Kadın yönetici sayısının toplam yönetici sayısına oranı		İKB Yönetici Atama Bölümü			%18.69	%28.00
PG.3.3.9: Kurumun WEB sitesinden yapılan haber sayısı			-	-	--	-
PG.3.3.10: Kurumun WEB sitesinin ziyaret edilme sayısı		İKB Yönetici Atama Bölümü			%18.69	%28.00
PG.3.3.11: Kurumun WEB sitesinden yapılan duyuru sayısı		Bilgi İşlem Bölümü	32	35	36	48
PG.3.3.12: Müdürlüğümüz hizmetlerinin elektronik ortamda sunulma oranı (%)			40365	42974	36923	43589

Tablo 31. Stratejiler, Yönetim ve Organizasyon

SIRA NO	STRATEJİLER	SORUMLU BİRİM
1	Okul yönetimlerinde demokratik bir okul kültürü ve sınıf atmosferi oluşturulmaya çalışılacak, veli bilgilendirmeleri düzenli sağlanarak velilerin yönetime katılmaları sağlanacaktır. Bu sayede iletişimden ve bilgisizlikten kaynaklanan gereksiz Bimer ve Alo 147 şikâyetlerinin önüne geçilecektir.	Strateji Geliştirme Bölümü
2	Kurumsal ve idari kapasitenin geliştirebilmesi için çalışanların görüşlerinin alınacağı bireysel öneri sistemi oluşturularak personelin yönetime katılmaları sağlanacaktır.	Strateji Geliştirme Bölümü
3	Tüm eğitim-öğretim kademelerinde değerler eğitimine yönelik, STK'larla iş birliği yapılarak, öğrencilerimizin milli, manevi ve kültürel değerlerimize sahip çıkmaları sağlanacaktır.	Strateji Geliştirme Bölümü
4	Kurumsal ve idari kapasitenin geliştirebilmesi için toplumun tüm kesimlerinin görüş ve önerilerinin alınacağı faaliyetler yapılacaktır.	Strateji Geliştirme Bölümü
5	Müdürlüğümüzün ihtiyaçları önceliklendirilerek bu öncelikler çerçevesindeki proje başvurularının dijital ortamda SGB üzerinden alınması/raporlanması sağlanacaktır.	Strateji Geliştirme Bölümü
6	Mevzuat değişikliklerinin ilgili taraflarca takip edilmesi için faaliyetler yapılacak, güncel veriler ve bilgiler bütün basın yayın organları ve öğretmenlerimiz vasıtası ile velilerimiz ve öğrencilerimize ulaşması sağlanacaktır.	Strateji Geliştirme Bölümü
7	İş tanımı, iş analizi ve görev tanımları yapılarak hizmet envanterinin işlevsel hale getirilmesi sağlanacaktır. Bilimsel yönetim uygulamaları esas alınacaktır.	Strateji Geliştirme Bölümü
8	Müdürlüğümüz bünyesinde iç kontrol sisteminin kurulması ve uygulanması sağlanacaktır.	Strateji Geliştirme Bölümü
9	İlçemizin ve okullarımızın web sitelerini aktif bir şekilde kullanmaları sağlanacak, duyurular ve başvurular elektronik ortamda alınacaktır.	İnsan Kaynakları/ Denklik Bölümü
10	Oluşturulan e-denetim modülü ile daha hızlı sonuç alınması, daha fazla okul/ kuruma rehberlik ve denetim yapılması ve rehberlik denetimi yapan Maarif müfettişlerinin performans analizlerinin takibi sağlanacaktır.	Maarif Müfettişleri Başkanlığı
11	Geliştirilecek program ile Stratejik planda yer alan performans göstergelerinin dijital ortamda takibi yapılacaktır.	Strateji Geliştirme Bölümü
12	Yönetici, öğretmen, personelin (Şef, memur, hizmetli) performanslarının değerlendirilmesi için çalışmalar yapılacaktır.	İnsan Kaynakları Bölümü
13	Müdürlüğümüzle ilgili yazılı ve görsel medyada çıkan haberlerle ilgili dijital görsel arşiv oluşturulması için çalışmalar yapılacaktır.	Basın ve Halkla İlişkiler Bölümü
14	Sürekli yayınlar çıkartılarak müdürlüğümüzün yaptığı çalışmalar hakkında paydaşların bilgilendirilmesi sağlanacaktır.	Basın ve Halkla İlişkiler Bölümü
15	Plan dönemi sonuna kadar bakanlığımızla koordineli olarak müdürlüğümüze ait radyo ve tv kurulması sağlanacaktır.	Basın ve Halkla İlişkiler Bölümü
16	Okul ve kurumlarda yapılan Sivil savunma, sabotaj planlarının yıl bazlı güncellenmesi sağlanacaktır.	Sivil Savunma Bölümü
17	İlgili kurumlarla iş birliği yapılarak okul ve kurumlarda tatbikatlar yapılması sağlanacaktır.	Destek Hizmetleri/ Sivil Savunma Bölümü

IV. BÖLÜM

MALİYETLENDİRME



IV. BÖLÜM: MALİYETLENDİRME

Stratejik Planlama Hazırlama Ekibi olarak bütün paydaşlarla birlikte yapılan değerlendirmelerin sonucunda şimdiye kadar yapılan ekonomik gelir- gider ve bundan sonrası için stratejik planda amaçlanan hedeflere ulaşmak amacıyla harcanacak olan ekonomik gelir gider tabloları bu bölümde aşağıda verilen tablolarda sunulmuştur.

Tablo 32. 2015-2019 Stratejik Planı Faaliyet/Proje Maliyetlendirme Tablosu

2015-2019 SANCAKTEPE İLÇE MİLLİ EĞİTİM MÜDÜRLÜĞÜ STRATEJİK PLANI FAALİYET/PROJE MALİYETLENDİRME TABLOSU						
STRATEJİK AMAÇLAR	STRATEJİK HEDEFLER	2015	2016	2017	2018	2019
STRATEJİK AMAÇ 1	STRATEJİK HEDEF 1.1	23.500,00 TL	25.000,00 TL	26.500,00 TL	28.200,00 TL	30.000,00 TL
STRATEJİK AMAÇ 2	STRATEJİK HEDEF 2.1	5.500,00 TL	6.000,00 TL	6.200,00 TL	6.600,00 TL	7.000,00 TL
	STRATEJİK HEDEF2.2	1.500,00 TL	1.200,00 TL	1.340,00 TL	1.400,00 TL	1.500,00 TL
	STRATEJİK HEDEF 2.3	11.000,00 TL	11.500,00 TL	12.360,00 TL	13.100,00 TL	14.000,00 TL
STRATEJİK AMAÇ 3	STRATEJİK HEDEF 3.1	22.900,00 TL	24.500,00 TL	25.800,00 TL	27.300,00 TL	29.000,00 TL
	STRATEJİK HEDEF 3.2	31.680,00 TL	33.500,00 TL	35.500,00 TL	37.700,00 TL	40.000,00 TL
	STRATEJİK HEDEF3.3	28.600,00 TL	30.000,00 TL	32.100,00 TL	34.000,00 TL	36.000,00 TL
TOPLAM BÜTÇE		124.680,00 TL	131.700,00 TL	139.800,00 TL	148.300,00 TL	157.500,00 TL

Tablo 33. 2015-2019 Stratejik Plan Dönemi Tahmini Maliyet Dağılımı Oranları Tablosu

SANCAKTEPE İLÇE MİLLİ EĞİTİM MÜDÜRLÜĞÜ 2015-2019 STRATEJİK PLAN DÖNEMİ TAHMİNİ MALİYET DAĞILIMI ORANLARI		
Amaç ve Hedefler	Maliyet (TL)	Oran (%)
Stratejik Hedef 1.1	133.200,00 TL	18,97
Stratejik Amaç 1	133.200,00 TL	18,97
Stratejik Hedef 2.1	31.300,00 TL	4,46
Stratejik Hedef 2.2	6.940,00 TL	0,99
Stratejik Hedef 2.3	61.960,00 TL	8,83
Stratejik Amaç 2	100.200,00 TL	14,27
Stratejik Hedef 3.1	129.500,00 TL	18,45
Stratejik Hedef 3.2	178.380,00 TL	25,41
Stratejik Hedef 3.3	160.700,00 TL	22,89
Stratejik Amaç 3	468.580,00 TL	66,75
Stratejik Amaç Maliyetleri Toplamı	701.980,00 TL	

V. BÖLÜM

İZLEME VE DEĞERLENDİRME



Stratejik Plan

İzleme ve Değerlendirme

V. BÖLÜM

İZLEME VE DEĞERLENDİRME

A. SANCAKTEPE İLÇE MİLLÎ EĞİTİM MÜDÜRLÜĞÜ 2010-2014 STRATEJİK PLANIN DEĞERLENDİRMESİ

İzleme, Stratejik Plan uygulamasının sistematik olarak takip edilmesi ve raporlanması, değerlendirme ise uygulama sonuçlarının amaç ve hedeflere kıyasla ölçülmesi ve söz konusu amaç ve hedeflerin tutarlılık ve uygunluğunun analizi olarak tanımlanmaktadır.

Stratejik Planda ortaya konulan hedeflere ilişkin olarak yıllık iş planlarının oluşturulması ve hedeflere ilişkin somut göstergelerin geliştirilmesi önem arz etmektedir.

2015-2019 dönemi için hazırlanmış olan bu planın başarılı bir şekilde sonuçlandırılabilmesi için;

Çalışmalarda verilerin kullanılması; her faaliyetin mantıksal ve matematiksel veriler halinde ifade edilmesi sağlanacaktır. Bu nedenle planda yer alan hedeflerin gerçekleşmesine ilişkin gelişmelerin 6'şar aylık dönemlerle her eğitim öğretim yılı 1. ve 2. dönemi sonunda izlenmesi amacıyla raporlama sistemi geliştirilecektir. İlgili birimler tarafından veriler derlenecektir.

Geliştirilecek raporlama sisteminde planının uygulamasına ilişkin gelişmelerin yanı sıra gerçekleştirilemeyen faaliyetlerin nedenleri, olası aksaklıklar ve bunlara ilişkin çözüm önerileri yer alacaktır.

Tüm çalışmalar açıklık ve hesap verebilirlik ilkesine uygun olarak gerçekleştirilecektir.

5018 sayılı kanun çerçevesinde hazırlanan yıllık raporların yanı sıra yıl içindeki uygulamaların takibine imkân tanıyacak belirli dönemleri içeren raporlama ile uygulamaların izlenmesi ve gerekli değerlendirmelerin yapılarak faaliyetlerin sürekli olarak iyileştirilmesinin sağlanması öngörülmektedir.

Yapılan çalışmaların sonucuna, ortaya konan performansa göre 2015/2019 Stratejik Planı gözden geçirilecektir.

B. MİLLÎ EĞİTİM MÜDÜRLÜĞÜ 2015-2019 STRATEJİK PLANI İZLEME VE DEĞERLENDİRME MODELİ

Sancaktepe İlçe Millî Eğitim Müdürlüğü 2015-2019 Stratejik Planı hazırlamıştır. Hazırlanan planın gerçekleşme durumlarının tespiti ve gerekli önlemlerin zamanında ve etkin biçimde alınabilmesi için Sancaktepe İlçe Millî Eğitim Müdürlüğü 2015-2019 Stratejik Planı İzleme ve Değerlendirme Modeli geliştirilmiştir. Bu model kapsamında belirlenen performans hedeflerine ulaşıp ulaşılmadığı '*Performans Göstergesi İzleme*

Formu' (Tablo 34) kullanılarak tespit edilip, varsa hedeften sapma analizleri yapılacak ve ilgili bölümlerin iyileştirme önerileri alınacaktır.

İzleme, stratejik plan uygulamasının sistematik olarak takip edilmesi ve raporlanmasıdır. Değerlendirme ise, uygulama sonuçlarının amaç ve hedeflere kıyasla ölçülmesi ve söz konusu amaç ve hedeflerin tutarlılık ve uygunluğunun analizidir.

Sancaktepe İlçe Millî Eğitim Müdürlüğü2015-2019 Stratejik Planı İzleme ve Değerlendirme Modelinin çerçevesini;

1. Sancaktepe İlçe Millî Eğitim Müdürlüğü2015-2019 Stratejik Planı ve performans programlarında yer alan performans göstergelerinin gerçekleşme durumlarının tespit edilmesi,
2. Performans göstergelerinin gerçekleşme durumlarının hedeflerle kıyaslanması,
3. Sonuçların raporlanması ve paydaşlarla paylaşımı,
4. Güncelleme dâhil gerekli stratejilerin alınması

süreçleri oluşturmaktadır.

Sancaktepe İlçe Millî Eğitim Müdürlüğü 2015-2019 Stratejik Planı'nda yer alan performans göstergelerinin gerçekleşme durumlarının tespiti yılda iki kez yapılacaktır. Yılın ilk altı aylık dönemini kapsayan birinci izleme kapsamında, Strateji Geliştirme Bölümü tarafından harcama birimlerinden sorumlu oldukları göstergeler ile ilgili gerçekleşme durumlarına ilişkin veriler toplanarak işlenecektir. Göstergelerin gerçekleşme durumları hakkında hazırlanan rapor üst yöneticiye sunulacak ve böylelikle göstergelerdeki yıllık hedeflere ulaşılmasını sağlamak üzere gerekli görülebilecek stratejilerin alınması sağlanacaktır.

Yılın tamamını kapsayan ikinci izleme dâhilinde Strateji Geliştirme Bölümü tarafından harcama birimlerinden sorumlu oldukları göstergeler ile ilgili yılsonu gerçekleşme durumlarına ait veriler toplanarak işlenecektir. Yılsonu gerçekleşme durumları, varsa gösterge hedeflerinden sapmalar ve bunların nedenleri üst yönetici başkanlığında harcama birim yöneticilerince değerlendirilerek gerekli stratejilerin alınması sağlanacaktır.

Sancaktepe İlçe Milli Eğitim Müdürlüğü'nün 2010-2014 Stratejik Planınının 10 farklı amaç için hedefler konulduğu bu hedeflerinde büyük ölçüde gerçekleştirildiği tespit edilmiştir. Gerçekleştirilemeyen hedeflerinde gerçekleştirilememesinin ana sebebi Sancaktepe ilçesinin öngörülemeyen nüfus artışı oluşturmaktadır. Oysaki 2010-2014 Stratejik Plandaki hedefler rakamsal olarak gerçekleştirilmiştir. Ancak nüfus artışının beklenenden fazla olması ve genelde göçlerin kırsal kesimden olması, eğitim öğretimin istenilen kalitede olmasına engel olmuştur. 2015-2019 Stratejik Planında hedefler ilçesin göç alması öngörüsü ile yapılmıştır. Yine de 2019 sonundaki durum o sene sonundaki performans göstergeleri ile kesinlik kazanacaktır.

Tablo 34. Performans Göstergesi İzleme Formu

PERFORMANS GÖSTERGESİ İZLEME FORMU																									
Performans Göstergesi No	PG.1.1.1																								
Tema Adı	EĞİTİM VE ÖĞRETİME ERİŞİMİN ARTIRILMASI:																								
Stratejik Amaç	Fırsat ve imkân eşitliği ilkesi doğrultusunda dezavantajlı gruplara pozitif ayrımcılık yaparak; eğitimin tüm kademelerindeki bireylerin; temel, kişisel, sosyal, kültürel ve mesleki gelişimlerini gerçekleştirmek amacıyla eğitime katılımlarını ve tamamlamalarını, öğrenim çağı dışındaki bireylerin ise hayat boyu öğrenmeye katılımlarını artırmak																								
Performans Göstergesinin Adı	Okul Öncesi Eğitimde Okullaşma Oranı																								
Performans Göstergesi Sahibi	Temel Eğitim Bölümü																								
Ölçüm Sıklığı	ALTI AY					Ölçü Birimi : %																			
	2015	2016	2017	2018	2019																				
Hedef																									
Gerçekleşen																									
% Sapma																									
<table border="1"> <caption>Okul Öncesi Eğitimde Okullaşma Oranı (2015-2019)</caption> <thead> <tr> <th>Yıl</th> <th>Oran (%)</th> </tr> </thead> <tbody> <tr> <td>2015</td> <td>~50</td> </tr> <tr> <td>2016</td> <td>~55</td> </tr> <tr> <td>2017</td> <td>~60</td> </tr> <tr> <td>2018</td> <td>~65</td> </tr> <tr> <td>2019</td> <td>~70</td> </tr> </tbody> </table>														Yıl	Oran (%)	2015	~50	2016	~55	2017	~60	2018	~65	2019	~70
Yıl	Oran (%)																								
2015	~50																								
2016	~55																								
2017	~60																								
2018	~65																								
2019	~70																								
2015																									
	Ocak	Şubat	Mart	Nisan	Mayıs	Haziran	Temmuz	Ağustos	Eylül	Ekim	Kasım	Aralık	Yıl Ortalama												
Hedef																									
Gerçekleşen																									
% Sapma																									
HEDEFTEN SAPMA ANALİZİ																									
İYİLEŞTİRME ÖNERİSİ																									

SANCAKTEPE İLÇE MİLLİ EĞİTİM MÜDÜRLÜĞÜ 2015-2019 STRATEJİK PLANI BİRİM SORUMLULUKLARI

Müdürlüğümüz 2015-2019 Stratejik Planında yer alan stratejik hedeflere ilişkin olarak belirlenen stratejilerin gerçekleştirilmesine yönelik olarak yapılacak çalışmalarda koordinasyonu yürütecek ve birlikte çalışılacak birimler ayrı ayrı tespit edilerek 2015-2019 SP Birim Sorumluluk Tablosu'nda bu sorumluluklara yer verilmiştir.

Buna göre söz konusu çalışmalarda ana sorumlu olan birimler, koordinatör birim olarak görevlerini yürüteceklerdir. Birimler çalışmaların sonuçlandırılmasından ve izleme faaliyetine yönelik olarak raporlanmasından da sorumlu olacaklardır.

TEMA	STRATEJİK HEDEF	No	STRATEJİLER/TEDBİRLER	ANA SORUMLU	DİĞER SORUMLU BİRİMLER
EĞİTİM VE ÖĞRETİM ERİŞİM	Stratejik Hedef 1.1:	1	Bu hedefe ulaşmak için; devlet okullarında yarım gün eğitim yaptırılması, ailelerin okul öncesi eğitim ücretlerini karşılayabilmeleri için şartlı eğitim yardımlarından ve kaymakamlık yardımlarından yararlandırılmasının sağlanması, ana sınıflarında kaliteyi arttırmak için meslek lisesi okullarının çocuk gelişimi alanlarındaki öğrencilerinin okul öncesi eğitim kurumlarında beceri eğitimi yapmaları sağlanacaktır.	Temel Eğitim Bölümü	
		2	İlçemizin artan nüfusuna paralel olarak derslik sayıları arttırılacak ve etkin rehberlik ile öğrencilerin ilgi, istidat ve kabiliyetlerine göre meslek tercihleri yapmaları sağlanarak öğrencilerin yeteneklerine göre ilgili ortaöğretim kurumlarına yerleştirmeleri gerçekleştirilecektir. Okullarda temel insani, ahlaki, sosyal kültürel ve demokratik sınıf ortamları oluşturulacaktır.	Temel Eğitim Ortaöğretim Bölümü Mesleki ve Teknik Eğitim Bölümü Din Öğretimi Bölümü	
		3	Ortaöğretime geçişte öğrencilerin ilgi ve yetenekleri dikkate alınarak etkin bir rehberlik ve yöneltme yapılacak, TEOG sonuçları dikkate alınarak öğrencilerin isabetli tercih yapması sağlanacaktır.	Ortaöğretim Bölümü Özel Eğitim ve Rehberlik Bölümü Özel Eğitim ve Rehberlik Bölümü	
		4	İlçemizde sayısı her geçen gün artan özel eğitim kurumlarından ilçemiz öğrencilerinden imkânları olanların faydalanmaları sağlanacaktır. Bu konuda talep eden velilere devletin onlara sunmuş olduğu özel eğitim teşvik ödemelerinden faydalanmaları sağlanacaktır.		

5	İlçemizde engelli öğrencilere yönelik ihtiyaca göre eğitim verecek okulları yaygınlaştırmak ve öğrencilerin okullara erişimini kolaylaştırmak için özel eğitim alt sınıfları oluşturulacak, taşınabilir sistem ile öğrencilerin okula erişimi kolaylaştırılacak ve bu öğrencilerin öğle yemeklerinin okulda verilmesi sağlanacaktır.	Özel Eğitim ve Rehberlik Bölümü	
6	Hayat boyu öğrenme kapsamında mesleki rehberlik hizmetlerinin güçlendirilerek hayat boyu öğrenmeye katılım sürecini arttırmak, bireylerin kişilik ve kabiliyetlerini geliştirerek, işgücü piyasasıyla uyum güçlendirilecektir.	Hayat Boyu Öğrenme Bölümü	
7	Sürekli göç alan ilçemizde düzenli olarak okuma yazma bilmeyen veliler tespit edilerek okuma yazma bilmeyen Sancaktepe'nin kalmaması sağlanacaktır. Bu kapsamda yaygın eğitim kurumlarımızla okuma yazma seferberliği başlatılarak ilçemizde 18 yaş üstü %100 okuma yazma oranı sağlanacaktır.	Hayat Boyu Öğrenme Bölümü	
8	Eğitim ve öğretimden erken ayrılma oranları tespit edilerek, sebepleri araştırılacak, öğrenci ve velilere gerekli rehberlik yapılacaktır, bu öğrencileri açık öğretim lisesi, mesleki açık öğretim lisesi, mesleki eğitim merkezi ve meslek edindirme kurslarına yönlendirilerek tekrar eğitim sistemine katmaya çalışılacaktır.	Eğitim Öğretim Bölümleri	
9	Öğrenim çağı dışına çıkmış ancak öğrenimini tamamlayamamış veya çeşitli nedenler ile öğrenimine geç başlamış özel eğitim desteğine ihtiyacı olan bireylerin öğrenim eksikliklerini giderme, kişisel ve sosyal yaşam becerilerini artırma ve mesleki beceriler kazandırmaya yönelik olarak Hayat Boyu Öğrenme Bölümü ile işbirliği yapılarak faaliyet ve programlar geliştirilecektir.	Hayat Boyu Öğrenme Bölümü	
10	Hayat Boyu Öğrenme kapsamında her yaş grubuna uygun ve çağın gerektirdiği mesleki eğitim kursları açılarak insanların sosyal ve ekonomik hayata etkin katılımları sağlanacaktır.	Hayat Boyu Öğrenme Bölümü	
11	Açık Öğretim Liseleri ve Mesleki Açık Öğretim Liselerindeki öğrencilerin takibi yapılarak maksimum oranda eğitimlerini tamamlamaları sağlanacaktır.	Hayat Boyu Öğrenme Bölümü	Mesleki Teknik Eğitim Din Öğretimi
12	Öğrenci devamsızlıkları konusunda izleme, takip ve raporlama faaliyetleri periyodik olarak yapılarak risk bölgeleri veya kurumlarda gerekli önlemleri önceden almaya yönelik faaliyet ve projeler geliştirilecektir. Eğitimlerin en kısa sürede tamamlanması birincil öncelikli hedef olacaktır.	Eğitim Öğretim Bölümleri	

TEMA	STRATEJİK HEDEF	No	STRATEJİLER/TEDBİRLER	ANA SORUMLU	DİĞER SORUMLU BİRİMLER
EĞİTİM VE ÖĞRETİMDE KALİTE	Stratejik Hedef 2.1:	13	Öğrenci akademik başarılarının artırılması için destekleyici kursların çeşidinin ve saatinin artırılması sağlanacaktır. Uluslararası sınavlarla ilgili veli/ öğrenci / öğretmenleri bilinçlendirmeye yönelik rehberlik faaliyetleri yapılacaktır.	Eğitim Öğretim Bölümleri	
		14	Yükseköğretime geçişte uygulanan sınavlarla ilgili velileri/ öğrencileri bilinçlendirmeye yönelik (Yerel yönetimler, STK' lar ve diğer kurum ve kuruluşlar ile işbirliği içerisinde) rehberlik faaliyetleri yapılacaktır.	Eğitim Öğretim Bölümleri	
		15	Sosyal, sportif, bilimsel ve sanatsal etkinlikler okul ortamlarında artırılması ve geliştirilmesi sağlanacaktır.	Eğitim Öğretim Bölümleri	
		16	Öğretmenlerin değişen ve gelişen bilgi teknolojilerini takip edebilmeleri için gerekli stratejiler alınarak, ihtiyaç analizine dayalı olarak ilçe/okul bazında hizmet içi eğitim etkinlikleri düzenlenecektir. Yeni öğretim metotları, materyaller, yöntem ve tekniklerle ilgili olarak son gelişmeleri ve örnek uygulamaları paylaşmak üzere branşlar bazında öğretmenlerin geniş katılımları ile çalıştaylar düzenlenecektir.	Strateji Geliştirme Bölümü	
		17	Öğrencileri yönlendirmede, izleme çalışması yapmak ve yönlendirme süreçlerinden doğabilecek hataları en aza indirmek amacıyla yönlendirildiği kurumda öğrencinin performansı izlenecektir. Öğrencilerin yılsonu başarı puanları ve sosyal kültürel faaliyete katılım oranlarının izlenmesi ve takibi yapılacaktır.	Eğitim Öğretim Birimleri	
		18	Okul ve kurumlarımızın Uluslararası düzeyde yapılan yarışma, sosyal, kültürel ve sportif faaliyetlere katılan öğrencin sayısının artırılmasını teşvik etmek için STK, hayırseverler, okul aile birliklerinden destek alınması için çalışmalar yapılacaktır	Eğitim Öğretim Birimleri	
		19	Temiz, güvenli ve beslenme dostu okullar oluşturulacaktır.	Eğitim Öğretim Birimleri	

		20	Eđitim ve ğretimde yeni metot ve teknikler geliřtirmiş ğretmenlerin zendirilmesi iin bu ğretmenlerin dllendirilmesi sađlanacaktır.	Eđitim ğretim Blmleri	
		21	Deđerler eđitimi konusunda nemli iřlev gren “din kltr ve ahlak bilgisi” dersi ođulcu bir anlayiřla tm ğretim kurumlarında daha etkin olarak okutulması sađlanacak, deđerler eđitimi, sosyal ve kltrel faaliyetler arttırılarak disiplin sorunlarına sebebiyet veren fiziki ve ruhsal bořluklar giderilmeye alıřılacaktır.	Eđitim ğretim Blmleri	
		22	Okul ve kurumlarda eđitim ğretim ortamı ve evresinin uygun hale getirilmesi, iř sađlıđı ve gvenliđi konularında İle Emniyet Mdrlđ, yerel ynetimler, STK' lar, medya, okul aile birlikleri ile farkındalık oluřturacak faaliyet ve projeler yapılacaktır.	Destek Hizmetleri Blm	
		23	Okullarda temel insani, ahlaki, sosyal, kltrel ve demokratik deđerleri geliřtirmeye dnk uygulamalara ađırlık verilecek, Sancaktepe ilesinin etnik yapısı dikkate alınarak demokratik bir okul kltr ve sınıf atmosferi oluřturmak iin ğretmen ve đrencilerde kltrel farklılıklara karřı duyarlılık geliřtirilecektir.	Eđitim ğretim Blmleri	
		24	Eđitimde fırsat eřitliđi derinleřtirilecek ve ocukların geleceđe hazırlanmaları iin daha iyi bir ortam sunulacaktır. Bařarılı đrencilerin dllendirilmesi sađlanacaktır.	Eđitim ğretim Blmleri	
		25	Sosyal, sportif, bilimsel ve sanatsal etkinliklerinin okul ortamlarında arttırılması sađlanacak. đrencilerimiz yazarlarla buluřturularak kitap okumaya zendirilecektir.	Eđitim ğretim Blmleri	
		26	İlemizde ikili eđitim yapan okullarımızın tekli eđitime gemelerine ynelik gerekli alıřmalar yapılacaktır.	Eđitim ğretim Blmleri	

		27	Okullar arasında kardeş okul projeleri geliştirilecektir.	Eđitim Öđretim Bölümleri	
		28	Tüm çalışanlara iş sađlığı ve güvenliđi temel eđitimleri verilecektir.	Eđitim Öđretim Bölümleri	

TEMA	STRATEJİK HEDEF	No	STRATEJİLER/TEDBİRLER	ANA SORUMLU	DİĐER SORUMLU BİRİMLER
EĐİTİM VE ÖĐRETİMDE KALİTE	Stratejik Hedef 2.2:	29	Okul öncesinden, üniversiteye uzanan eđitim basamaklarında milli deđerlerimiz ve uluslararası standartlar esas alınarak eđitim sistemimiz öğrencilerimize, velilerimize en iyi şekilde anlatılması sađlanacak bu aşamada eđitim zayıatının önüne geçilmesi için rehberlikte bulunulacak, gerekli seminerler ve tanıtım çalışmalarını yapılacaktır.	Strateji Geliştirme Bölümü	
		30	Öđrencilerin akademik başarılarını artırmaya ve üst öğrenime hazırlanmalarına yönelik ücretsiz destekleyici kurslar açılarak bu kursların verimliliđini artıracak proje ve faaliyetler geliştirilecektir.	Eđitim Öđretim Bölümleri	
		31	Meslekî ve Teknik Eđitimde Meslekî Rehberlik ve Kariyer Gelişimi güçlendirilerek öğrencilerimizin ve sivil vatandaşlarımızın daha iyi bir kariyer planlamaları yapmalarını sađlanacaktır.	Mesleki ve Teknik Eđitim Bölümü	
		32	Mesleki ve Teknik Eđitim Kurumları ve Hayat Boyu Öğrenmede istihdamı artırmaya yönelik Meslek odaları, iş gücü piyasası ve sektör temsilcileri ile yakın iş birlikleri geliştirilerek faaliyet ve projeler yapılacaktır. İstihdam ve meslek edinmeyi esnekleştirerek genel lise mezunlarına meslek kazandıracak meslek edindirme kursları açılacaktır.	Mesleki ve Teknik Eđitim Bölümü	Hayat Boyu Öđrenme Bölümü

TEMA	STRATEJİK HEDEF	No	STRATEJİLER/TEDBİRLER	ANA SORUMLU	DİĞER SORUMLU BİRİMLER
EĞİTİM VE ÖĞRETİMDE KALİTE	Stratejik Hedef 2.3:	33	İlçemizde bulunan dil öğretim merkezleri, STK'larla iş birliğine gidilerek uluslararası hareketlilik programlarına (Erasmus+, e-twinning gibi AB projeleri) katılımı artırıcı faaliyetler yapılacaktır.	Strateji Geliştirme Bölümü	
		34	İlçemizde genelinde dil laboratuvarı kurulabilecek eğitim kurumlarının tespit edilmesine yönelik analizler yapılacak, hayırseverler ve STK'lar ile iş birliği yapılarak bu kurumlarımıza dil laboratuvarı kurulması çalışmalarına başlanacaktır.	Strateji Geliştirme Bölümü	
		35	Üniversiteler, dil öğretim merkezleri ve ilgili STK'larla iş birliği içerisinde yeni öğretim metod ve tekniklerine yönelik trainer (öğretmen eğitimcisi) sistemi çalışmaları yapılacaktır.	Strateji Geliştirme Bölümü	
		36	Yaygın eğitim kapsamında İmam Hatip Ortaokulları ve Liselerinde Arapça ve Osmanlıca kursu açılarak sivil vatandaşlarında bu kurslardan ücretsiz istifade etmeleri sağlanacaktır.	Hayat Boyu Öğrenme Bölümü	

TEMA	STRATEJİK HEDEF	No	STRATEJİLER/TEDBİRLER	ANA SORUMLU	DiĞER SORUMLU BİRİMLER
KURUMSAL KAPASİTE	Stratejik Hedef 3.1:	37	Müdürlüğümüzün tüm kademelerinde çalışan personelin değişen ve gelişen bilgi teknolojilerini takip edebilmeleri adına gerekli stratejiler alınacak, ihtiyaç analizine dayalı olarak hizmet içi eğitim etkinlikleri düzenlenecektir.	İnsan Kaynakları	Hizmet İçi Eğitim
		38	Mahalli hizmet içi eğitimlerin planlanması, eğitimlerin izleme ve değerlendirilmesinin İSTMEM.com üzerinden yapılması sağlanacaktır.	İnsan Kaynakları	Hizmet İçi Eğitim
		39	İlçemizin sürekli göç almasına rağmen yeni okul ve derslikler artırılarak sınıf mevcutlarının azaltılması sağlanacak, öğretmen başına düşen öğrenci sayıları da azaltılacaktır.	İnsan Kaynakları	Strateji Geliştirme Bölümü
		40	İlçe, okul/kurumlardaki destek personeli ihtiyacı tespit edilerek eksiklerin giderilmesi için yerel yönetimler ve İŞKUR' la işbirliği yapılacaktır.	İnsan Kaynakları	Strateji Geliştirme Bölümü
		41	Personelin çalışma motivasyonunu ve iş tatminini artırmaya yönelik sosyal ve kültürel faaliyetler düzenlenmesi için STK, Üniversite, yerel yönetimler, aydın- yazar, düşünür, akademisyen ve sanatçılarla iş birliğine gidilecektir.	İnsan Kaynakları	Strateji Geliştirme Bölümü
		42	İlçemizde veya İstanbul genelinde yapılan kongre ve toplantılara personelin katılımı artırılarak personelin kendini geliştirmesi için imkânlardan yararlanması sağlanacaktır.	İnsan Kaynakları	Strateji Geliştirme Bölümü
		43	İlçemizde akıllı tahta taklan tüm okullardaki öğretmenlerin FATİH Projesi / Eğitimde Teknoloji Kullanma Kursu eğitimlerini almalarını sağlamak.	İnsan Kaynakları	Hizmet İçi Eğitim
		44	Mesleki ve Teknik Eğitim okul/kurumlarında görev yapan meslek dersi öğretmenlerine, hizmet içi eğitim kapsamında bilgilerini işletmelerde güncelleme imkânının sağlanması için gerekli planlamalar yapılacaktır. Ayrıca meslek öğretmenlerinin iş sağlığı ve güvenliği eğitimlerinin almaları sağlanacaktır.	Mesleki ve Teknik Eğitim Bölümü	
		45	Gelişen ilçemize yerleşen öğretmen sayısının artması ile öğretmen sirkülasyonu azalacak, öğretmen atamaları ile de ücretli öğretmen sayımız azalacaktır. Bu kapsamda atamaların öncelikli ilçemize olması için gerekli stratejiler alınacaktır.	İnsan Kaynakları	Strateji Geliştirme Bölümü
		46	Kurum kültürü ve motivasyonu artırıcı etkinlikler yapılacaktır.	İnsan Kaynakları Bölümü	

TEMA	STRATEJİK HEDEF	No	STRATEJİLER/TEDBİRLER	ANA SORUMLU	DİĞER SORUMLU BİRİMLER
KURUMSAL KAPASİTE	Stratejik Hedef 3.2:	47	STK'lar, Yerel Yönetimler, hayırseverler ve bağışçılarla yapılacak işbirliği ile nüfus artış hızı ve bölgesel ihtiyaçlar baz alınarak her tür ve kademedeki derslik ve fiziki mekân ihtiyacı azaltılacak, bakım onarım ve donatım ihtiyaçlarının karşılanması için çalışmalar yapılacaktır.	Strateji Geliştirme Bölümü	İnşaat Emlak Bölümü
		48	Kentsel Dönüşüm Yasası ve İmar Planındaki mevzuat gereği büyük ölçekli konut projeleri ile ilçemizde okul/kurum kazandırılması konusunda yerel yönetimler ve ilgili kamu kuruluşları ile koordineli çalışmalar yapılması sağlanacaktır.	Strateji Geliştirme Bölümü	İnşaat Emlak Bölümü
		49	Okul ve kurumlarımızın ders ve laboratuvar araç-gereçleri, makine-teçhizat dâhil her türlü donatım malzemesi ihtiyaçlarını, öğretim programlarına ve teknolojik gelişmelere uygun olarak planlama doğrultusunda tedarik edilmesi ile ilgili bakanlık ile gerekli işlemlerin yapılması sağlanacaktır.	Destek Hizmetleri Bölümü	
		50	Yazılı ve görsel medya kullanılarak okul/ kurum yapımı ve donatımına yönelik hayırsever vatandaşları teşvik edecek faaliyetler düzenlenecektir.	Destek Hizmetleri Bölümü	Özel Kalem/ Özel Büro
		51	İlçemizde yapılacak yeni okul ve kurumların projelendirilme çalışmaları paydaşların görüşleri de alınarak yapılacaktır.	Strateji Geliştirme Bölümü	İnşaat Emlak Bölümü
		52	İlçemizde okul yapılacak alanların az olması sebebiyle arazisi uygun olup bina etüdü sonrası kullanımı uygun olmayan binalar yerine derslik sayısını artıracak yeni binaların yapımına yönelik planlama çalışmaları yapılacaktır.	İnşaat ve Emlak Bölümü	
		53	Konferans salonu olmayan okullarımızın mevcut imkanları ve uygun yerleri olması dahilinde yerel yönetimler ve özel sektörler vasıtası ile konferans salonlarının okullarımıza kazandırılması sağlanacaktır.	Strateji Geliştirme Bölümü	İnşaat Emlak Bölümü
		54	Tüm eğitim öğretim kurumlarının engellilerin kullanımına uygun hale getirilmesi ile ilgili 5378 sayılı kanun kapsamında tüm okul ve kurumlarımızın engellilerin kullanımına uygun hale getirilmesi sağlanacaktır.	İnşaat ve Emlak Bölümü	
		55	Kütüphanesi olmayan okulun kalmaması sağlanacak ve okul kütüphanelerimizin kitap sayılarının zenginleştirilmesi sağlanacaktır.	Destek Hizmetleri Bölümü	
		56	Sancaktepe Belediyesinin ilçemize kazandırdığı kültür merkezlerinden, bilgi evlerinden, bilim sanat merkezlerinden okullarımızın maksimum derecede istifade etmeleri sağlanacaktır.	Strateji Geliştirme Bölümü	

TEMA	STRATEJİK HEDEF	No	STRATEJİLER/TEDBİRLER	ANA SORUMLU	DİĞER SORUMLU BİRİMLER
KURUMSAL KAPASİTE	Stratejik Hedef 3.3:	57	Okul yönetimlerinde demokratik bir okul kültürü ve sınıf atmosferi oluşturulmaya çalışılacak, veli bilgilendirmeleri düzenli sağlanarak velilerin yönetime katılmaları sağlanacaktır. Bu sayede iletişimden ve bilgisizlikten kaynaklanan gereksiz Bimer ve Alo 147 şikâyetlerinin önüne geçilecektir.	Strateji Geliştirme Bölümü	
		58	Kurumsal ve idari kapasitenin geliştirebilmesi için çalışanların görüşlerinin alınacağı bireysel öneri sistemi oluşturularak personelin yönetime katılmaları sağlanacaktır.	Strateji Geliştirme Bölümü	
		59	Tüm eğitim-öğretim kademelerinde değerler eğitime yönelik, STK'larla iş birliği yapılarak, öğrencilerimizin milli, manevi ve kültürel değerlerimize sahip çıkmaları sağlanacaktır.	Strateji Geliştirme Bölümü	
		60	Kurumsal ve idari kapasitenin geliştirebilmesi için toplumun tüm kesimlerinin görüş ve önerilerinin alınacağı faaliyetler yapılacaktır.	Strateji Geliştirme Bölümü	
		61	Müdürlüğümüzün ihtiyaçları önceliklendirilerek bu öncelikler çerçevesindeki proje başvurularının dijital ortamda SGB üzerinden alınması/raporlanması sağlanacaktır.	Strateji Geliştirme Bölümü	
		62	Mevzuat değişikliklerinin ilgili taraflarca takip edilmesi için faaliyetler yapılacak, güncel veriler ve bilgiler bütün basın yayın organları ve öğretmenlerimiz vasıtası ile velilerimiz ve öğrencilerimize ulaşması sağlanacaktır.	Strateji Geliştirme Bölümü	
		63	İş tanımı, iş analizi ve görev tanımları yapılarak hizmet envanterinin işlevsel hale getirilmesi sağlanacaktır. Bilimsel yönetim uygulamaları esas alınacaktır.	Strateji Geliştirme Bölümü	
		64	Müdürlüğümüz bünyesinde iç kontrol sisteminin kurulması ve uygulanması sağlanacaktır.	Strateji Geliştirme Bölümü	

65	İlçemizin ve okullarımızın web sitelerini aktif bir şekilde kullanmaları sağlanacak, duyurular ve başvurular elektronik ortamda alınacaktır.	İnsan Kaynakları	Denklik Bölümü
66	Oluşturulan e-denetim modülü ile daha hızlı sonuç alınması, daha fazla okul/ kuruma rehberlik ve denetim yapılması ve rehberlik denetimi yapan Maarif müfettişlerinin performans analizlerinin takibi sağlanacaktır.	Maarif Müfettişleri Başkanlığı	
67	Geliştirilecek program ile Stratejik planda yer alan performans göstergelerinin dijital ortamda takibi yapılacaktır.	Strateji Geliştirme Bölümü	
68	Yönetici, öğretmen, personelin (Şef, memur, hizmetli) performanslarının değerlendirilmesi için çalışmalar yapılacaktır.	İnsan Kaynakları Bölümü	
69	Müdürlüğümüzle ilgili yazılı ve görsel medyada çıkan haberlerle ilgili dijital görsel arşiv oluşturulması için çalışmalar yapılacaktır.	Basın ve Halkla İlişkiler Bölümü	
70	Sürekli yayınlar çıkartılarak müdürlüğümüzün yaptığı çalışmalar hakkında paydaşların bilgilendirilmesi sağlanacaktır.	Basın ve Halkla İlişkiler Bölümü	
71	Plan dönemi sonuna kadar bakanlığımızla koordineli olarak müdürlüğümüze ait radyo ve tv kurulması sağlanacaktır.	Basın ve Halkla İlişkiler Bölümü	
72	Okul ve kurumlarda yapılan Sivil savunma, sabotaj planlarının yıl bazlı güncellenmesi sağlanacaktır.	Sivil Savunma Bölümü	
73	İlgili kurumlarla iş birliği yapılarak okul ve kurumlarda tatbikatlar yapılması sağlanacaktır.	Destek Hizmetleri	Sivil Savunma Bölümü

SANCAKTEPE İLÇE MİLLÎ EĞİTİM MÜDÜRLÜĞÜ
2015-2019 STRATEJİK PLAN ÜST KURULU

Millî Eğitim Bakanlığının 16/09/2013 tarihli ve 2013/26 no'lu genelgesi doğrultusunda Stratejik Plan Hazırlama Ekibi tarafından hazırlanan Sancaktepe İlçe Millî Eğitim Müdürlüğü 2015-2019 Stratejik Planı incelenerek .../.../2015 tarihinde Stratejik Plan Üst Kurulunca onaylanmıştır.

Hüseyin AYDOĞDU
İlçe Millî Eğitim Müdürü

Osman AFACAN
Şube Müdürü

Bekir BAYRAM
Okul Müdürü

Cavit ERYAKTI
Okul Müdürü

Levent KANKURDAN
Okul Müdürü